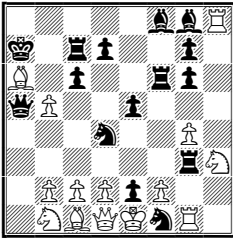


# ЮБИЛЕЙНЫЙ КОНКУРС «СЕРГЕЙ ВОЛОБУЕВ – 60»

## Раздел КДП (PG)

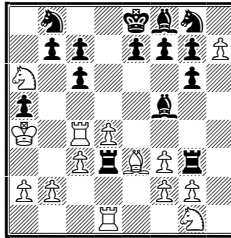
В конкурсе участвовали пять композиторов из трех стран: Аргентины, Украины и Франции. Спасибо большое участникам конкурса! На конкурс в разделе кратчайших доказательных партий было представлено шесть задач. Все присланные задачи отмечены в награждении. Дефекты в задачах не обнаружены – не поддается компьютерной проверке только одна задача.

№ 1. Н. Дюпон  
Франция  
I-II приз



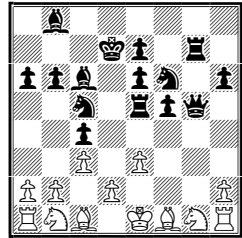
PG 32.5 C- 14+15

№ 2. М. Кайо  
Франция  
I-II приз



PG 22 C+ 14+15

№ 3. Д. Лонс и Р. Озорно  
Аргентина  
III приз



PG 22 C+ 13+15

№ 1. 1.a4 b5 2.a:b5 ♖c6 3.♞a6 ♘d4 4.♞g6 h:g6 5.g4 ♞h3 6.♙g2 ♞g3 7.h4 a5 8.h5 a4 9.h6 a3 10.h7 a2 11.h8♞ a1 ♞ 12.♞8h5 ♞1a6 13.♞e5 f5 14.♙b7 ♞f6 15.♙a6 ♙b7 16.♞e6 ♙d5 17.♞b6 c6 18.♞b7 ♖a5 19.♘h3 0-0-0 20.♞c7+ ♜b8 21.♞c8+ ♜a7 22.♞b8 ♞c8 23.♞g1 ♞c7 24.♞e8 e5 25.♞e6 ♘e7 26.♞d6 ♙g8 27.♞d5 f4 28.♞c5 f3 29.♞c3 f:e2 30.♞f3 ♘d5 31.♞f5 ♘e3 32.♞h5 ♘f1 33.♞h8. В этой задаче превращенная на поле h8 ладья совершает рекордный 18-ходовый маршрут без взятий и возвращается на поле превращения. Мотивация такого маршрута – перекрытие диагонали a6-c8 на поле b7 для осуществления черными длинной рокировки. Интересным является единственно допустимое взаимное «просачивание» ♞h8 и ♙c8.

№ 2. 1.c3 ♙c6 2.♖a4 ♘d4 3.♖c6 d:c6 4.♘a3 ♖d5 5.♘c2 ♖f3 6.e:f3 a5 7.♙d3 ♘e2! 8.♙g6 h:g6 9.♘b4 ♞h3 10.♘a6 ♞g3 11.h4 ♙f5 12.h5 ♞d8 13.♞h4 ♞d3 14.♞c4 ♞e3 15.d4 ♞d3 16.♙e3 ♘c1 17.h6 ♘b3 18.h7 ♘d2! 19.0-0-0 ♘e4 20.♘c2 ♘ef6 21.♘b3 ♘d7 22.♘a4 ♘b8. Элегантная задача, в которой присутствует удивительная легкость движения. Интересно, когда нейронная сеть научится составлять подобные задачи?! 10-ходовый маршрут ♞b8 типа цепь (замкнутый маршрут фигуры, при котором на каждое поле маршрута, кроме поля возвращения, фигура приходит один раз) без взятий. Такой маршрут необходим для того, чтобы белые сделали длинную рокировку, которой мешает черная ладья. Конь встает два раза на линию между черной ладьей и белым королем, обеспечивая рокировку белых. В конечной диаграмме это скрыто от глаз. Противостояние ♘, ♙ и ♞ по вертикали «е».

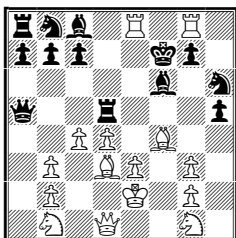
№ 3. 1.e3 c5 2.♖g4 c4 3.♖e6 d:e6 4.f4 ♙d7 5.f5 ♙c6 6.f6 ♘d7 7.f:g7 f5 8.c3 ♘f6 9.g8 ♙h6 10.♖g4 ♙f4 11.♖d1 h6 12.♖b3 ♞h7 13.♖b6 a:b6 14.g4 ♞a5 15.g5 ♘a6 16.g6 ♙b8 17.g7 ♞e5 18.g8 ♙c5 19.♖g4 ♖g8 20.♖d1 ♖g5 21.♖a4 ♞g7 22.♖a6 b:a6. Двойная тема Пронкина по отношению к ферзю (превращенная фигура приходит на исходное место такой же фигуры). Дополнительно в дальнейшем оба превращенных ферзя перекрестно съедаются пешками (двойная тема Фролкина).

Интересная реализация. Эту задачу, равно как и следующую, можно отнести к так называемой категории доказательных партий будущего (future proof games). Сложные множественные повторения различных тем, связанных с превращениями.

№ 4. Н. Дюпон

Франция

I почетный отзыв

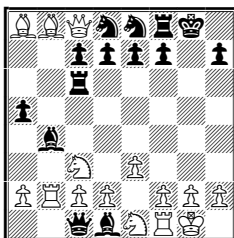


PG 21.5 C+ 15+13

№ 5. А. Лысяный

Украина

II почетный отзыв

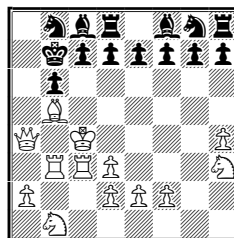


PG 18 C+ 15+14

№ 6. А. Лысяный

Украина

Похвальный отзыв



PG 17.5 C+ 13+14

№ 4. 1.f4 d5 2.f5 d4 3.f6 ♖d5 4.f:e7 f5 5.c4 ♙f7 6.e8 ♗ f4 7. ♗ e3 f3 8. ♗ c3 d:c3 9.d4 c2 10. ♗ f4 c1 ♗ 11.e3 ♗ b3 12. ♗ d3 f2+ 13. ♗ e2 f1 ♗ 14.a:b3 ♗ g3+ 15.h:g3 ♗ e7 16. ♗ h5 ♗ f6 17. ♗ e5 h5 18. ♗ a6 ♗ h6 19. ♗ ae6 ♗ d8 20. ♗ e8 ♗ a5 21. ♗ g8 ♗ d5 22. ♗ ee8. Реализована тема Анти-Пронкин по отношению к ♗ a1 и ♗ h1 на поле e8. Плюс дважды реализована тема Фролкина в отношении двух превращенных черных коней.

№ 5. 1.e3 a5 2. ♗ a6 ♗ c6 3. ♗ :b7 ♗ a6 4. ♗ a8 ♗ b7 5. ♗ f3 ♗ b8 6.O-O ♗ d8 7. ♗ e1 ♗ f3 8. ♗ e2 ♗ c6 9. ♗ a6 ♗ :b2 10. ♗ c8 ♗ a3 11. ♗ b2 ♗ d1 12. ♗ :g7 ♗ c1 13. ♗ d4 ♗ g7 14. ♗ a7 ♗ c3 15. ♗ b8 ♗ b4 16. ♗ c3 ♗ f6 17. ♗ b1 0-0 18. ♗ b2 ♗ e8. В этой задаче реализована тема перестановок, которая была на командном чемпионате мира в 2017 году. Подчеркнутым отмечены ходы, завершающие формирование перестановки. В процессе разыгрывания КДП произошли 6 перестановок, включающих две фигуры (♗ a6 ↔ ♗ a8, ♗ d8 ↔ ♗ b8, ♗ e1 ↔ ♗ g1, ♗ d1 ↔ ♗ c8, ♗ c1 ↔ ♗ b8, ♗ e8 ↔ ♗ g8), и одна перестановка, включающая три фигуры (♗ c1 → ♗ b8 → ♗ d8 → ♗ c1). Любопытно, что ход белых 15. ♗ b8 завершает формирование сразу двух перестановок.

№ 6. 1.h4 a5 2. ♗ h3 a4 3. ♗ c3 a3 4. ♗ h3 a:b2 5. ♗ a3 b:c1 ♗ 6. ♗ b1 ♗ d3+ 7.c:d3 b6 8. ♗ a4 ♗ a6 9. ♗ d1 ♗ c8 10. ♗ c2 ♗ b7 11. ♗ b3 ♗ :g2 12. ♗ :g2 ♗ c6 13. ♗ d5 0-0-0 14. ♗ c4 ♗ b8 15. ♗ b5 ♗ c8 16. ♗ c4 ♗ b7 17. ♗ bb3 ♗ b8 18. ♗ b1. Три свичбэка (возврат фигур) ♗ b1, ♗ b8 и ♗ c8, тема Фролкина (взятие превращенной фигуры) – c:d3.

## Раздел ретро

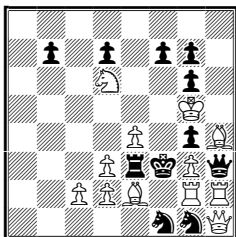
В конкурсе участвовали семь композиторов из шести стран: Израиля, Испании, Канады, России, Словакии и Украины. Спасибо огромное участникам конкурса за создание праздника! Представлено на конкурс в разделе ретро было 12 задач. В одной задаче был найден дефект, задача была исключена из конкурса. Остальные 11 задач отмечены в награждении.

№ 7. Позиция скрывает очень богатую ретроигру, которая вначале невидна, и только глубокий «экскурс в прошлое» показывает всю красоту. Невозможность потери темпа превращенными фигурами впервые реализована в скрытой форме – три превращенных коня отсутствуют на доске. Бихромный квартекс (♗ ♗ ♗ ♗). Вариантный PA.

## № 7. Д. Байбиков

Израиль

I-II приз

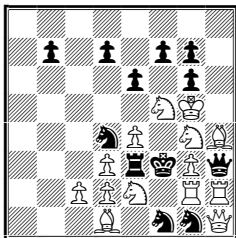


**Первый ход ♠ a2? 12+11**

После возврата 1. ♠d1:Хe2+ фигурно-пешечный ретроузел на полях c2, d1, d2, d3, e2, e3, e4, f1, f3, f7, g1, g2, g3, g5, g6, g7, h1, h2, h3, h4 может быть развязан только после ретрохода чёрных h7:Хg6. Но этому должно предшествовать ретропревращение белой фигуры на поле h8 с возвратом белой пешки хотя бы на поле h6: h7-h8X и h6-h7.

Ретро: 1. ♠d1: ♠e2+ (только чёрный конь при ретроразвязывании может выйти за пределы ретроузла). У чёрных есть только ретроходы ♠g4. Начинается темпоигра: 1...f5: ♠g4 (при 1...f5: ♣g4? взятие 2. ♣h5:Хg4+ не предусмотрено балансом чёрных; при 1...f5: ♣g4? белая ладья не сможет покинуть поле g4) 2. ♠b5-d6 (пока чёрные делают темпоходы, ♠ идёт ретроразвязывать чёрного ♠e2) 2...e6: ♠f5 (если 2...e6: ♣(♣)f5? 3. ♣(♣)~f5+ и ретропат чёрных; при 2...e6: ♠f5? белый ♠f5 не поможет развязыванию ретроузла) 3. ♠c3-b5 и далее, например, после 3... ♠d4-e2 4. ♠e2-c3+ возникает позиция **A** с тремя конями вне ретроузла.

**A**



**Перед ходом ♠ e2-c3+ 14+12**

Балансы сторон:

- белые: 12 (на диаграмме) + 3 (взяты чёрными пешками – e:f:g, h7:Хg6) = 15;

- черные: 11 (на диаграмме) + 4 (2 взяты белыми пешками – e2:d3, f:e; 1 взята последним ходом 1. ♠d1:Хd2+; ♠c8 взят на исходном поле) = 15.

В запасе осталось по одной белой и одной чёрной фигуре. Именно такой минимум взятий необходим, для того чтобы отсутствующие на диаграмме ♠ a2 и ♠ b2, a также ♠ a7 и ♠ c7 могли покинуть ферзевый фланг.

Таким образом, балансы закрыты:

- белые: 12 (на диаграмме) + 4 (взяты) = 16;

- чёрные: 11 (на диаграмме) + 5 (взяты) = 16.

Белые кони не могут попасть на поле h8. Для этого нужен только ♣ или ♠. Если ретропревратить ♠ и ♠ на полях a8 и b1 и ретровозродить ♣ на поле b2 (например, позиция **B**), то следующая ретроигра ведёт к ретропату: 1. ♣b6-b2 a4-a3 2. ♣d8-b6 a5-a4 3. ♣h8-d8 a6-a5 4. h7-h8 ♣a7-a6 5. h6-h7 h7: ♠g6 6. ♠h5-g5 и ретропат чёрных.

Для получения недостающего темпохода чёрных нужно ретропревратить второго ♠ на поле c8 и ретровозродить ♠ на поле c4 (например, позиция **C**).

Теперь возможна ретроигра: 1. ♣e5-b2! a4-a3 2. ♣b8-e5 a5-a4 3. ♣h8-b8 a6-a5 4. h7-h8 ♣a7-a6 5. h6-h7 h7: ♠g6 6. ♠h5-g5 c5-c4 7. ♠g5-h4! ♣f5-h3+, и ретроузел развязан.

Для перехода от позиции **A** к позиции **C** нужно сделать нечётное число ретроходов сторон, т. к. в позиции **A** очередь за чёрными возвращать ход и в позиции **C** последний ретроход был также за чёрными.

На долю черных приходится:

- для перевода ♠ с поля d4 на поле b1 – нечетное число ретроходов;

- ♠ a3 делает два ретрохода (b2-b1 ♠ и a3: ♣b2) – четное.

Итого, для черных: нечет + чет = нечет.

Следовательно, на долю белых должно приходиться чётное число ретроходов:

- для перевода ♖ с поля f5 на поле c8 – чётное число ретроходов;
- ♜ b3 делает пять ретроходов (c7-c8 ♖, c4-c5-c6-c7, b3: ♚ c4) – нечёт;
- для перевода ♖ с поля g4 на поле a8 – чётное число ретроходов.

Итого, для белых без ретроходов белой пешкой a2: чёт + нечёт + чёт = нечёт

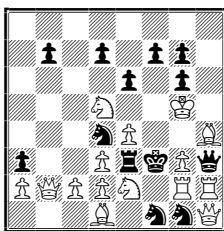
Следовательно, на долю ♜ a2 приходится нечётное число (5) ретроходов: a7-a8 ♖, a2-a4-a5-a6-a7.

Если в позиции **C** переставить ♚ a3 и ♚ c4 на поля a4 и c3 (позиция **D**), то в ней также возможна ретроигра, но с другим точным маршрутом белого ферзя: 1. ♚a3-b2 a5-a4 2. ♚f8-a3 c4-c3 3. ♚h8-f8 c5-c4 4. h7-h8 ♚ c6-c5 5. h6-h7 h7: ♖g6 6. ♚h5-g5 c7-c6 7. ♖g5-h4 ♚f5-h3+ и ретроузел развязан.

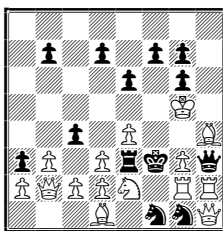
При аналогичных подсчётах получим тот же результат: на долю ♜ a2 приходится нечётное число ретроходов.

Итак, первым ходом ♜ a2 был ход a2-a4!

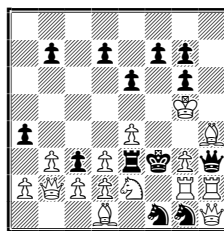
**B**



**C**



**D**



Перед ходом a3: ♚b2 15+13

Перед ходом a3: ♚b2 15+13

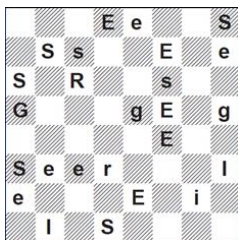
Перед ходом c3: ♚b2 15+13

\* \* \*

**№ 8. А. Фролкин (Украина)**

и **Д. Коукли (Канада)**

**I-II приз**



**Орфографический ребус**

**Условие.** Каждая буква представляет различный тип фигуры. Заглавные буквы – один цвет; прописные – другой. Однако буква в одной клетке – неверная.

(Буквы в клетках b1 и h3 – это заглавные i, а не прописные L).

**Задание:**

1) исправьте неверную букву на правильную, чтобы образовалась легальная позиция. Любая буква может быть заменена на любую из других букв, а также стать заглавной или прописной;

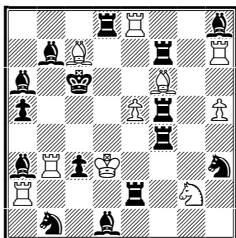
2) определите четыре последних полухода.

В задаче-ребусе завуалировано имя юбиляра. В какой-то степени эта задача Андрея и Джеффа дополняет другую их задачу (см. спецприз). В целом эта сложная, двухэтапная задача доставит любителям ребусов большое удовольствие при решении. На первом этапе – этапе определения соответствия букв и фигур – требуется длинная цепь логических рассуждений. А на втором этапе идет классический ретроанализ.

**Решение.** Следует сделать замену буквы **е** на поле **с3** на букву **G**. Буквы обозначают следующие фигуры: **S, s** – слоны; **E, e** – ладьи; **R, r** – короли; **G, g** – пешка; **I, i** – кони.

**А**

Ретроигра -1...d4:c3 e.p# -2.c2-c4 ♚b5-c6+ -3. ♛c3-b3+



На диаграмме **А** двойной шах белым, значит последний ход черных был -1...d4:c3 e.p#, а предыдущий ход был -2.c2-c4. Диаграмма **В** показывает позицию перед этими ходами.

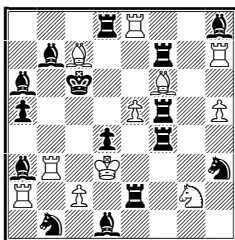
Подробные логические выкладки приведены ниже в таблице.

**10+15**

<b>Король = G или R</b>	Только три буквы которые могли быть как заглавными, так и прописными		
<b>E, S ≠ пешка</b>	Пешки не могут находиться на 1-й или 8-й горизонталях		
<b>G ≠ король</b>	Если <b>G</b> = король	Заменяем <b>g</b> на e5 или h5 на другую букву	
	<b>E ≠ ферзь, слон</b>	Оба короля под шахом	
	<b>E ≠ конь</b>	Оба короля под шахом	
	<b>E ≠ ладья</b>	Если <b>G</b> на e5 = король и <b>E</b> = ладья (e2+,f5+)	Невозможный двойной шах
		Если <b>G</b> на h5 = король и <b>E</b> = ладья (f5+)	Вскрытый шах
			<b>I</b> = конь. Это единственный путь объяснить шах ладьей
			<b>S</b> = ферзь или слон на c7, двойной шах, невозможно
<b>I ≠ король</b>	Если <b>I</b> = король	Заменяем <b>I</b> на поле h3 на другую букву	
	<b>E ≠ слон (a2+)</b>	Невозможный шах	
	<b>E ≠ ферзь, ладья (b3+,e2+)</b>	Оба короля под шахом	
	<b>E ≠ конь (c3+,f4+)</b>	Оба короля под шахом	
<b>R = король</b>			
<b>S ≠ ферзь, ладья (c7+, d1+, f6+)</b>	Невозможен такой множественный шах, при условии, что одна буква изменится		
<b>E ≠ ферзь (c3+, e8+, e2+, f5+)</b>	Невозможен такой множественный шах		
<b>E ≠ слон (e2+, e8+, f5+)</b>	Невозможен такой множественный шах		
<b>I ≠ ферзь (b1+, g2+, h3+)</b>	Невозможен такой множественный шах		

<b>I ≠ слон</b>	Если <b>I</b> = слон (b1+,b2+)	Оба короля под шахом. Буква <b>I</b> на b1 или буква <b>i</b> на g2 должна быть изменена
	<b>S</b> = конь	
	<b>E</b> = ладья (c3+,d8+)	Невозможен такой множественный шах
<b>I ≠ пешка</b>	Если <b>I</b> = пешка	Следует изменить <b>I</b> на b1 на другую букву
	<b>E</b> = ладья (c3+,d8+)	Оба короля под шахом
	<b>E</b> = конь (f4+)	Ретрошах
	<b>S</b> = слон (a6+)	Невозможен такой двойной шах
<b>E, I</b> = ладья, конь	<b>E, I ≠</b> ферзь, слон, пешка	
<b>S</b> = слон (a6+)	Шах (если только <b>S</b> не будет изменена)	
<b>E ≠ конь</b>	Если <b>E</b> = конь (f5+)	Шах
	<b>I</b> = ладья (h3+)	Шах
	Невозможен такой множественный шах, даже если одна из шахующих букв изменится	
<b>E</b> = ладья	Два шаха	
<b>I</b> = конь		
Имеются три шаха (слон a6+, ладья c3+, ладья d8+). Только одно соответствие букв и фигур, ведущее к легальной позиции, обеспечивается, если e на c3 заменить на <b>G</b> , при <b>G</b> = пешка. При этом цвет пешки черный. Двойной шах становится единственно возможным благодаря взятию на проходе. Т. е. все оставшиеся заглавные буквы должны быть черными фигурами, а прописные – белыми. См. диаграмму <b>A</b> .		

## В



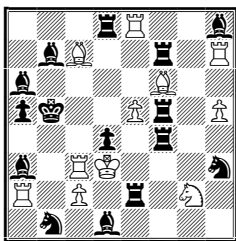
Два хода назад 11+15

Покажем что, балансы белых и черных фигур закрыты, и все взятия делались пешками.

Действительно, на диаграмме **В** имеется 9 превращенных фигур: ♖ ♜, чернопольный ♞, ♚ ♚ ♚, ♜ ♜ ♜ (2 белопольных и 1 чернопольный) и 5 оставшихся пешек. Всего проходных пешек, т. е. потенциально допускающих превращение без взятий, и превращенных пешек (pro-passers, пропасеров), – 14. Т. е.  $16-9-5=2$  пешки были съедены. Всего недостает  $32-11-15=6$  единиц, в том числе 2 пешки и 4 фигуры.

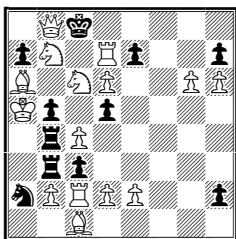
Каждое съедание фигуры позволяет организовать два пропасера, при этом фигура должна съедаться обязательно пешкой, а каждое съедание пешки пешкой приводит к трем пропасерам (например, ♜ c7 идет на c3, съедает ♞ d2, и появляются три пропасера: ♞ c2, ♜ d2 и ♜ d7). Превращение пешки не изменяет число пропасеров. На диаграмме **В** всего недостает 6 единиц (съедены 4 фигуры и 2 пешки) – таким образом, максимум может быть  $4*2+2*3=14$  пропасеров. Баланс. Т. е. все съедания были пешками.

## С



Два хода назад 11+15

№ 9. Д. Байбиков  
Израиль  
III приз



Развязать позицию 15+11

После возврата 1. ♖a8:Хb8+ высотный ретроузел на полях a5, a6, a7, a8, b2, b3, b4, b5, b7, b8, c1, c3, c4, c8, d2, d5, d6, d7, e7 может быть развязан только после ретроэкранирования на поле a4 для дальнейшего ♜a3-b3. Попасть на поле a4 может только конь. Попытка использовать белого ♘c6 – 1. ♖a8:Хb8+ h3-h2 2. ♘d4-c6 h4-h3 3. ♘e6-d4 h5-h4 4. g5-g6 g6:Хh5 5. ♘c5-e6 – приводит к ретропату чёрных. Попытка ретровозродить ♙ – 1. ♖a8:Хb8+ h3-h2 2. f5: ♙g6 – нелегальна из-за дисбаланса чёрных: чёрная пешка «f» не могла дойти до поля превращения. Остается только использовать чёрную фигуру, взятую на последнем ходу, для ретропревращения на поле f1. Это может быть только ферзь. Потому последний ход 1. ♖a8: ♗b8+. Сразу нельзя 1... ♗c7-b8? 2. ♘b8-c6+ из-за нелегального шаха белому королю. Поэтому сначала надо экранировать белого короля от этого шаха. Для этого надо ретровозродить белую фигуру, взятую чёрной пешкой h2. Начинается фаза точной темпоигры: 1...h3-h2 2. g5-g6 h4-h3 3. g4-g5 g5: ♗h4 (ложно 3...g5: ♘h4?) 4. ♗f2-h4 g6-g5 5. ♗b6-f2! и сейчас уже возможно 5... ♗c7-b8 6. ♘b8-c6+. Выясняется, что ретровозродить ключевого ♙ можно только ходом f6: ♙g7. Поэтому надо перевести ♗b6 на поле g8 для ретропревращения. Но сразу нельзя 7.-9. ♗g8→b6 из-за нелегального шаха чёрному королю. Поэтому сначала надо экранировать чёрного короля от этого шаха.

6...-8... ♗f8→c7! 7.-9. ♗g8→b6. Начинается две фазы трансформации с точной ретроигрой: 9... ♗f1-f8! 10. g7-g8 ♗+ f2-f1 ♗ 11. h5-h6 f3-f2 12. h4-h5 f4-f3 13. h3-h4 f5-f4 14. h2-h3 f7-f5 15. f6: ♙g7 ♙e6-g7 16. f5-f6 ♙c5-e6 17. f4-f5 ♙a4-c5! 18. f3-f4 ♙a3-b3 и далее 19. b3: ♗(♙)c4 ♗(♙)~c4 20. f2-f3 c4-c3 21. ♜c3-c2 и т. д.

А

Таким образом, делая вскрытый шах (единственное объяснение шаха слоном ab), ♗b5 идет на c6 без взятия: -2... ♗b5-c6. Перед этим ходом ♗b5 стоит под шахом. Отсюда -3. ♜c3-b3+. Диаграмма С показывает позицию перед этими ходами. Далее позиция развязывается.

Авторы задачи Андрей Фролкин и Джефф Коукли предлагают вниманию читателей на эту тему статью “New Directions in Chess Rebuses” в журнале “Problemas” (№ 15, июль 2016).

\*\*\*

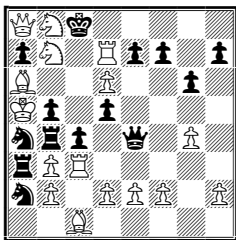
Еще одна сложная многофазная задача Дмитрия с очень красивой ретроигрой. Взаимное экранирование превращёнными фигурами впервые реализовано в скрытой форме – два превращённых ферзя отсутствуют на доске. Дополнительно третье экранирование ретровозрождённым конём.

**Решение.** Последний ход 1. ♗a8:Хb8+ (ложно 1. c7:Хb8 ♗+ из-за дисбаланса чёрных фигур).

Балансы сторон закрыты.

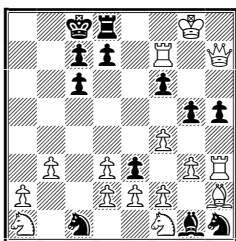
Белые: 15 (на диаграмме) + 1 (взята пешкой: g:h) = 16

Черные: 11 (на диаграмме) + 5 (3 взятые белыми пешками: a2:b3:c4, c5:d6; 1 взята последним ходом 1. ♗a8:Хb8+; ещё одно взятие было на королевском фланге – было f:g или чёрная пешка f погибла на своей вертикали) = 16



16+14

№ 10. Й. Бен-Зви  
Израиль  
IV приз



Ходы, сделанные ♜a1? 15+12

**Решение.** Баланс. ♜b7 съела ♘ на c6 (единственная съеденная фигура белых), высвобождая слона на черного c8. ♜a7 ничего съесть не могла и, следовательно, не превращалась, и она была просто съедена на вертикали «а». Остались три недостающие черные фигуры (♜, ♞, ♙), которые были съедены белыми пешками соответственно на вертикалях «d», «g» и «f».

Доказательная партия (подчеркнутым выделены ходы, которые обязательно должны быть сделаны и однозначно определены в развернутой нотации): 1. ♘a3 e6 2. ♘c4 h5 3. ♜b1 ♜g5 4. ♘f3 ♜g3 5. ♘d4 ♞h6 6. ♘b3 ♞f6 7. ♘a1 ♞f4 8. b3 g6 9. h:g3 ♙e7 10. ♜h3 ♙f5 11. g:f4 ♙e7 12. ♘b2 ♙h4 13. ♘f6 ♙g3 14. ♘h4 ♙h2 15. ♙g3 ♙g1 16. ♙h2 ♙g3 17. ♙e3 ♙h1 18. g3 ♙a6 19. ♙g2 ♙b8 20. ♙c6 b:c6 21. ♙f1 ♙a6 22. ♙g2 ♙b7 23. ♙f1 ♙a6 24. ♙f3 ♙b7 25. ♙e4 ♙a6 26. ♙e5 ♙b7 27. ♙f6 ♙a6 28. ♙g7 ♙b7 29. ♙g8 ♙a6 30. ♜c1 ♙b4 31. ♜b2 ♙d3 32. ♜g7 ♙c1 33. ♜h7 ♙a6 34. ♜b2 ♙d3 35. c:d3 a6 36. ♜c2 a5 37. ♜c4 a4 38. ♜:a4 g5 39. ♜d4 e5 40. ♜d6 e4 41. ♜g6 f6 42. ♜g7 e3 43. ♜f7 0-0-0+.

\*\*\*

Иными словами, формироваться узел может из позиции, показанной на диаграмме А (в которой недостает ♙♙ и взятия были a:b3 и c:d4/c:d6) прямой игрой:

1. ♜c2 c3 2. f3 ♜c4 3. b:c4 ♞ab3 4. f4 ♙c5 5. f5 ♙e6 6. f6 ♙g7 7. f:g7 f5 8. h3 f4 9. h4 f3 10. h5 f2 11. h6 f1 ♜ 12. g8 ♜+ ♜f8 13. ♜g7 ♜h8 14. ♜d4 ♜d8+ 15. ♜b6 ♜c7 16. ♙c6+ ♜b8 17. ♜f2 g5 18. ♜h4 g:h4 19. g5 h3 20. g6 h2 21. ♜:b8+.

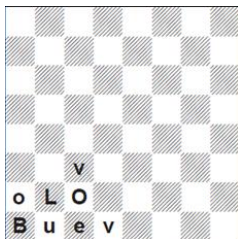
\*\*\*

Интересно сравнить эту задачу с двумя задачами из базы PDB: [P1353672](#) (Н. Плаксин, 1977) и [P1067888](#) (Т. le Gleuher, 2005), где в конечной позиции также сделана последним ходом длинная рокировка черных, ♜ на g8, ♞ на f7, ♙ и ♙ – соответственно на g1 и h2.

Полностью определены 10 ходов ладьи и множество других ходов. пешки «а» и «g» должны первый ход сделать на одно поле, чтобы у черных сохранились темпы, пока ♞ идет на f7.

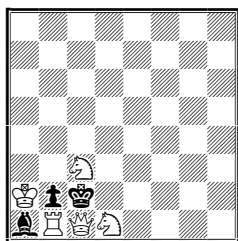


№ 11 А. Фролкин (Украина)  
и Д. Коужли (Канада)  
Специальный приз



Орфографический ребус

А



5+3

Каждая буква представляет различный тип фигуры. Заглавные буквы – один цвет, прописные – другой. Требуется определить позицию и, если возможно, найти последний полуход.

В задаче-ребусе в виде змейки задана фамилия юбиляра. Четкая логика в разгадывании ребуса и нахождении единственного решения.

**Решение.** Следует сделать замену буквы **е** на поле **с3** на букву **Г**. Буквы обозначают следующие фигуры: **V** – конь; **O** – король; **L** – пешка; **B** – слон; **U** – ладья; **E** – ферзь.

Последний ход 1. ♔→c1+ (ход со взятием или без с поля e3, f4, g5 или h6).

Логические выкладки:

- **O** = **король** (есть только одна заглавная и одна прописная буква);

- **L** = **пешка** (остальные буквы имеются на первой горизонтали);

- **B** ≠ ферзь, ладья; **U** ≠ ферзь, слон; **E** ≠ ладья (невозможный шах);

- **V** ≠ ферзь (невозможный двойной шах на c3 и d1);

- **E** = **ферзь** (шах на c1);

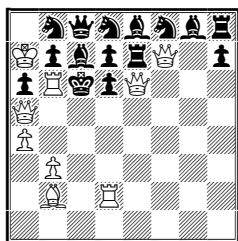
- **V** ≠ ладья, **V** ≠ слон (невозможный двойной шах);

- **V** = **конь**, - **U** = **ладья**;

- **B** = **слон** (тогда слон b2 и пешка b2 – черные, иначе невозможно попадание белого слона на a1). Т.е. заглавные буквы представляют черные фигуры. Тогда последний ход был 1. ♔→c1+ со взятием или без взятия.

\* \* \*

№ 12. А. Фролкин  
Украина  
I почетный отзыв



Последние 12 полуходов  
без повторов? 9+15

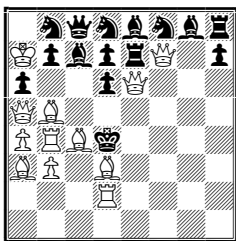
Задача Андрея интересная. Первая часть решения достаточно быстро находится. Несколько завуалирована тема, которую автор называет «Смешанный (двухцветный) Пронкин».

**Решение.** Черный баланс закрыт: 15 + 1 (♙c8) = 16.

Белые вынуждены взять назад -1. ♜b4-b6+; если -1. ♜b5-b6+, то -1... ♙c5-c6 и -2. ♜xb5+ нелегально, поскольку в запасе нет черных фигур для ретрозятия.

Ретроигра: -1. ♜b4-b6+ ♙c5:♙c6 -2. ♙b5-c6+ ♙c6-b5 -3. ♙d3-b5+! ♙c5:♙c6 -4. ♙b5-c6+ ♙c6-c5 -5. ♙c4-b5+ ♙c5:♙c6 -6. ♙b5-c6+ ♙d4-c5 -7. ♙a3(c1)-b2+.

А



12+15

Из позиции на диаграмме А (или со ♔c1 вместо a3)  
Игра: 1. ♖a3(c1)-b2+ ♚c5 2. ♖c6+ ♚:c6 3. ♖b5+ ♚c5 4. ♖c6+ ♚:c6 5. ♖b5+ ♚c5 6. ♖c6+ ♚:c6 7. ♜b6+.

Таким образом, черный король в прямой игре съедает белопольных ♖♖, два из которых – превращенные (какие именно, определить нельзя). Анализ легальности позиции (диаграмма А) показывает, что ♖♖ превращались на e8 и g8; затем именно на эти поля пришли черные превращенные фигуры того же типа (слоны).

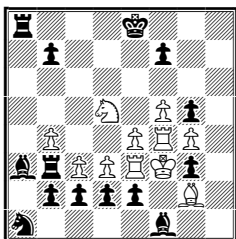
Баланс белых: 9 + 3 (♖♖♖, взятые черным королем) + 1 (c7:d6/e7:d6) + 3 (взятия тремя ♗, которые превращались в ♖♖ и ♜) = 16.

Задача основана на композиции P0000080, которую автор в свое время составил без доски, но там темы «смешанный Пронкин» не было.

\*\*\*

№ 13. Ж. Крусатс  
Испания

II почетный отзыв

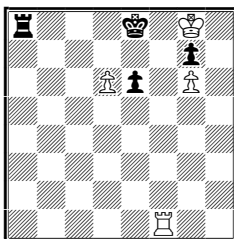


h#2.5

11+14

№ 14. С. Вокал  
Словакия

III почетный отзыв

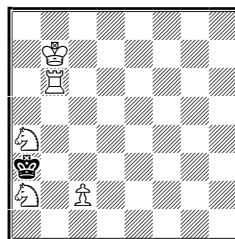


-1 и мат в 2 хода

1+1

№ 15. Д. Басаев  
Россия

I похвальный отзыв



#2

5+3

№ 13. Эту и последующие задачи связывает поиск ретроигры, при которой позиция на диаграмме допускает выполнение ходов, достигающих цели (апостериори).

1...f:g6 e.p. 2.0-0-0 g:f7 3. ♜e8 f: ♜e8 ♜# – единственное решение с взятием на проходе на первом ходу, ведущее к мату, требует сохранения права на рокировку черных. Задача – доказать, что позиция на диаграмме легальная при условии, что черные могут рокировать и последний ходы был черных g7-g5.

Баланс белых закрыт: 11 + h:g3 + d:c2 + c:d + a:b + a-w Δ = 16

Баланс черных закрыт: 14 + e:d3 + d:e4 = 16

Ретроигра: -1...g7-g5! -2. ♖h1-g2 ♖h3-f1 -3. ♖e7-d5 ♖f1-h3 -4. ♖g6-e7 ♖h3-f1 -5. ♖h8-g6 ♖f1-h3 -6.h7-h8 ♖ ♖h3-f1 -7.h6-h7 ♖f1-h3 -8.h5-h6 ♖h3-f1 -9.h4-h5 ♖f1-h3 -10.h2/h3-h4 h4:Xg3 и позиция развязывается. X – конь, слон или ферзь.

Ретроопозиционная игра белого коня и черного слона обеспечивает возможность взятия на проходе. Δ a2 просто съедается на вертикали «а». Пример реализации: 1.a4 d6 2.a5 ♖h3 3.g4 ♖c6 4. ♜a3 ♖:a5 5. ♜g3 ♖b3 6. ♖f3 ♖a1 7. ♖e5 a5 8.b3 a4 9. ♖d3 a3 10. ♖b2 a:b2 11. ♖g2 e6 12. ♖f3 d5 13. ♖g2 ♖a3 14.b4 h5 15. ♖f1 ♜h6 16. ♖g2 ♜f6 17. ♖f1 ♜f3 18. ♖g2 ♜b3 19. ♖f1 e5 20.d3 e4 21. ♖e3 ♖f6 22.f4 ♖g8 23. ♜hg1 ♖e7 24. ♜1g2 ♖g8 25. ♜f2 ♖e7 26. ♜ff3 ♖g8 27. ♖g1 ♖e7 28. ♖g2 ♖g8

29. ♖h1 ♜e7 30.f5 ♜g8 31. ♜f4 ♜f6 32. ♜f2 e3+ 33. ♜f3 ♜e4 34.d:e4 c5 35. ♜f2 c4 36. ♜g1 c3 37. ♜d2 c:d2 38.c3 d4 39. ♜c2 d3 40. ♜f2 d:c2 41. ♜g1 ♜d3 42.e:d3 e2 43. ♜f2 ♜g2 44. ♜e3 ♜h3 45. ♜f3 ♜f1 46. ♜f2 h4 47. ♜e1 ♜h3 48. ♜g3 ♜f1 49.h3 h:g3 50.h4 ♜h3 51.h5 ♜f1 52.h6 ♜h3 53.h7 ♜f1 54.h8 ♜ ♜h3 55. ♜g6 ♜f1 56. ♜e7 ♜h3 57. ♜d5 ♜f1 58. ♜g2 g5 59.f:g6 ep. 0-0-0 60.g:f7 ♜e8 61.f:e8 ♜#

№ 14. Достаточно интересная, но не очень сложная миниатюра. Мы должны откатиться на один ход назад, т. е. найти такую позицию, взяв назад последний ход белых или черных, из которой можно поставить мат в два хода. Черные не могут поставить мат белым. А для того, чтобы белые могли поставить мат, нужно чтобы черные были лишены права сделать «спасительную» рокировку. Последний ход белых был **1. ♠f5: ♜g6**. Если на g6 стояла не черная пешка, а фигура, то ♜ смог бы попасть на g8 через поле h7 (а не через поле f7 или f8, не беспокоя ♜, который должен был бы уйти с поля e8 на время), у черных могло быть сохранено право на рокировку. При ♠g6 и указанным откате, рокировка черных невозможна, и мат ставится ходами **1.f:e ~ 2. ♜a8#**.

№ 15. Эта и две следующие миниатюры Дорджи относятся к типу задач, когда ложный след опровергается невозможностью прийти к исходной позиции. Несложные, хорошие примеры задач ретро-жанра.

Ложный след: 1. ♜b1? ♜:a2 2. ♜c3+ ♜a3 3. ♜b3#, 1... ♜:a4 2. ♜c3+ ♜a5 3. ♜b5#, 2... ♜a3 3. ♜b3#. Но ретроанализ исходной позиции показывает, что очередь хода за черными. Решение:

0... ♜:a2 1. ♜c3+ ♜a1 2. ♜b1#, 1... ♜a3 2. ♜b3#;

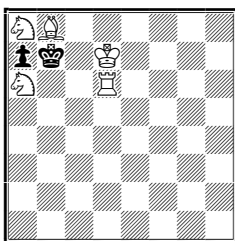
0... ♜:a4 1. ♜c3+ ♜a5 2. ♜b5#, 1... ♜a3 2. ♜b3# .

Оба коня жертвуются и в ложном следе, и в решении (ретроигре).

#### № 16. Д. Басаев

Россия

II похвальный отзыв



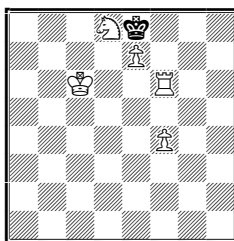
#3

5+2

#### № 17. Д. Басаев

Россия

III похвальный отзыв



#3

5+1

№ 16. Ложный след:

1. ♜d5? ♜:a6 2. ♜c7+ ♜b6/♜b7 3. ♜b5#,

1... ♜:a8 2. ♜c7+

♜:b8/♜b7 3. ♜b5#.

Но ретроанализ показывает, что в начальной позиции очередь хода у черных. Решение: **0... ♜:a8 1. ♜b6! a:b6 2. ♜c8! b5 3. ♜c7#** (правильный мат).

В решении и ложном следе белые жертвуют все свои четыре фигуры!!

№ 17. Кажется, что задача решается только в 4 хода: 1. ♜c7 ♜:e7 2. ♜f7+/♜f5 ♜e8 3. ♜d6 ♜:d8 4. ♜f8#. Но ретроанализ показывает, что в исходном положении должны ходить черные. Решение: **0... ♜:e7 1. ♜f5! ♜:d8 2. ♜e5 ♜c8 3. ♜e8#, 1... ♜e8 2. ♜d6 ♜:d8 3. ♜f8#**. Эхо-хамелеонные маты.

Рустам Убайдуллаев,

судья конкурса,

декабрь 2018