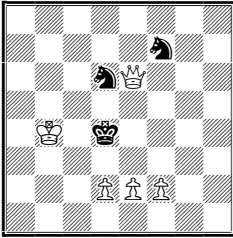


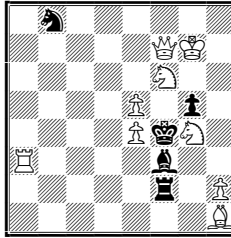
ПУБЛИКУЕТСЯ ВПЕРВЫЕ

A19. Э. Наговицын
Московская область



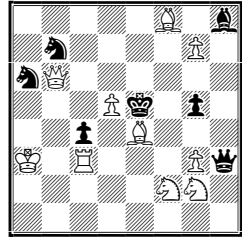
#2 5+3
b, c) после 1-го хода в а, b)

A20. А. Василенко
Украина



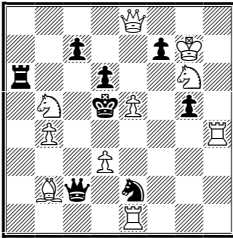
#2 9+5

A21. В. Зуев
Нальчик



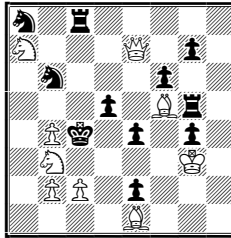
#2 10+7

A22. П. Забирохин
Санкт-Петербург



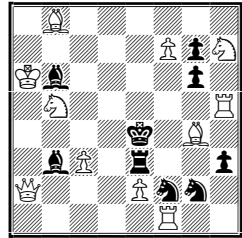
#2 10+8

A23. М. Басистый
Украина (версия A17)



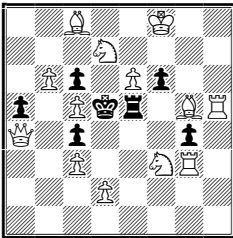
#2 9+11

A24. Д. Стойнич
Сербия



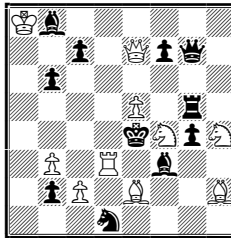
#2 11+9

A25. В. Зайцев
Беларусь (версия A18)



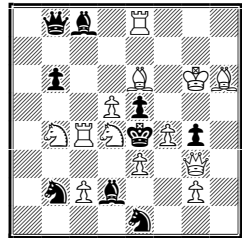
#2 13+7

A26. В. Сорочан
Южно-Сахалинск



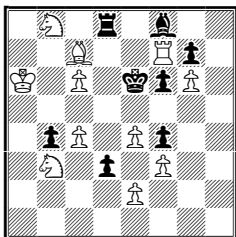
#2 10+11

A27. П. Мурашев
Московская обл.



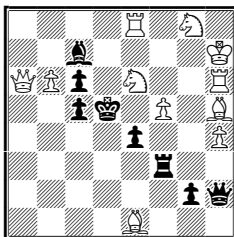
#2 13+9

В19. Ю. Горбатенко
Челябинск



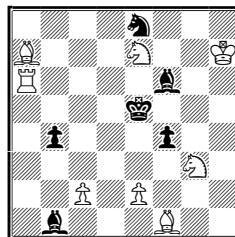
#3 11+8

**В20. Л. Любашевский и
Л. Макаронце**
Израиль



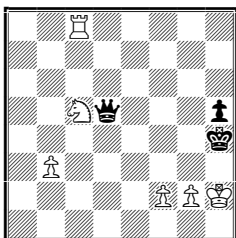
#3 11+8

С15. С. Вокал
Словакия



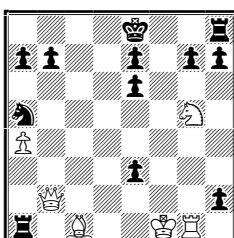
#9 8+6

D21. А. Жуков и В. Лебедев
Симферополь – Ростов-на-Дону



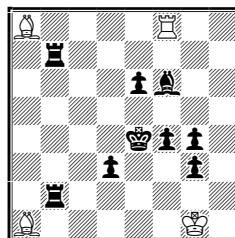
+ 6+3

D22. А. Ставрицкий
Тамбов



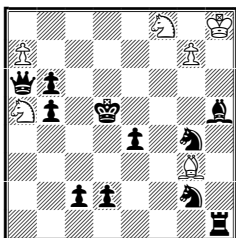
= 6+12

E30. В. Гуров
Москва



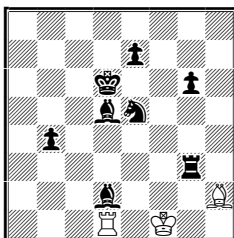
h#2 b) ♖e4→e5 4+9
c) ♖e4→f5

E31. А. Стёпочкин
Тула



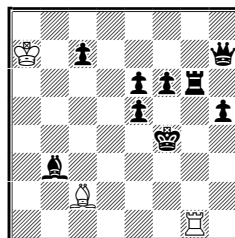
h#2 b) ♖g4→c8 6+11
c) ♖f8→g8
d) ♖a5→e2

E32. Г. Чумаков
Тверь



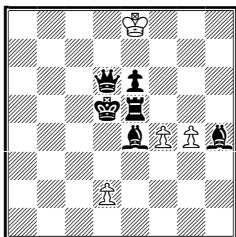
h#3 b) ♜e7→e6 3+8

**E33. А. Ивунин и
А. Панкратьев**
Россия



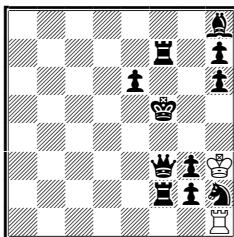
h#3 6 решений 3+9

Е34. В. Барсуков
Санкт-Петербург



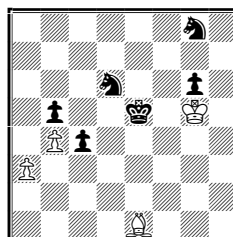
h#3.5 2 решения 4+6

Е35. Н. Якунин
Иваново



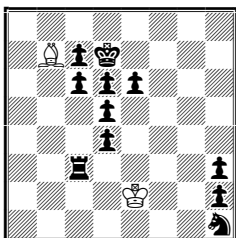
h#4.5 2+11

Е36. А. Ельцов
Санкт-Петербург



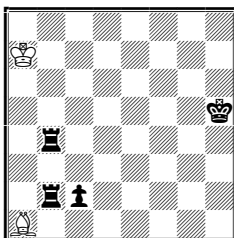
h#5 b) ♖g5→c7 4+6

Е37. З. Михайлоски
Македония



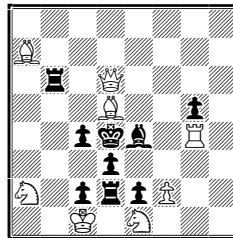
h#5.5 2+11

Е38. В. Барсуков
Санкт-Петербург



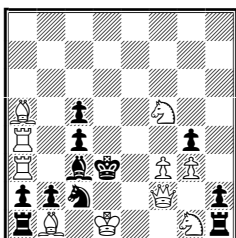
h#8.5 2+4

Е12. Е. Фомичёв
Шатки



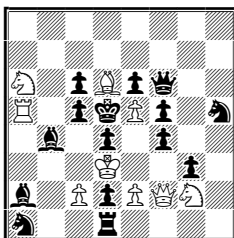
s#2 8+9

Е13. Д. Павлов
Москва



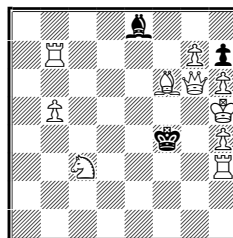
s#2 10+11

Е14. А. Костюков
Москва



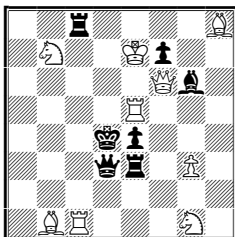
s#2 9+15

Е15. В. Копыл и Г. Козюра
Украина



s#3 10+3

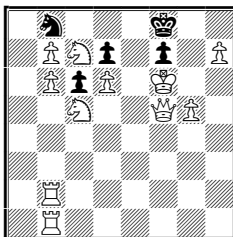
F16. С. Тэйлор
Англия



s#8

9+7

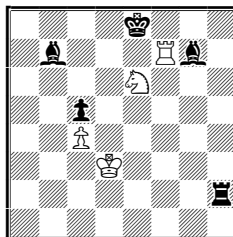
F17. А. Оганесян
Чебоксары



s#9

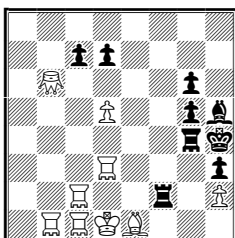
11+5

G29. Л. Кекели
Словакия



h=2 2 решения 4+5
Checkless Chess

G30. М. Чернушко
Уссурийск

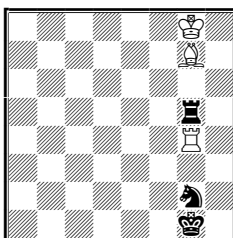


s#3

9+9

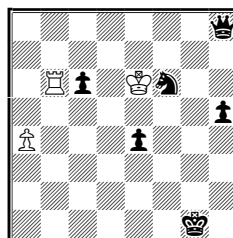
g4, d3, c2, c1, b1:
Rook Hopper
b6: Grasshopper

G31. В. Барсуков
Санкт-Петербург



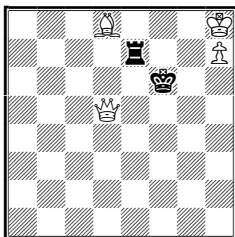
h=2,5 2 решения 3+3

G32. А. Ельцов
Санкт-Петербург



s#5 2 решения 3+6
Maximummer

G33. И. Брюханов
Украина

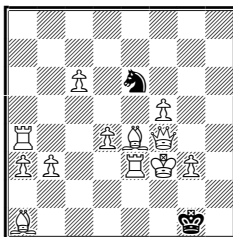


s#7

Circe

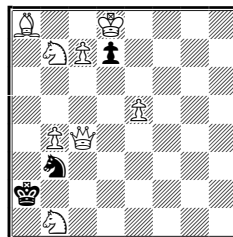
4+2

G34. В. Нефёдов
Челябинск



ser-r#2 6 решений 12+2
Masand

**G35. М. Глинка и
Л. Кекели (Словакия)**



Ser-h=17

8+3

РЕШЕНИЯ
«ШК» № 143 – 2018

A19. Э. Наговицын. В начальной позиции три решения: 1.d3!, 1.f4!, 1.f3!

Если а) - 1.d3!? б) - 1.f4! то с) - ? Решения нет. Это ложный путь.

Если а) - 1.f4!? б) - 1.d3! то с) - ? Тоже ложный путь.

Правильно а) - **1.f3!** б) - **f4!** с) - **1.d3!** (автор).

A20. А. Василенко. 1... ♟:e4(a) 2. ♘d5?(A), 1... ♚:g4! 1... ♟:g4(b) 2. ♘h5?(B), 1... ♚:e5!

1. ♚g6? – 2. ♚f5#, 1... ♟:e4(a) 2. ♚:e4#, 1... ♚:h2 2. ♚:f3#, 1... ♟:g4!(b),

1. ♚b3? – 2. ♚e3#, 1... ♟:g4(b) 2. ♚g3#, 1... ♚e2/h2 2. ♚:f3#, 1... ♟:e4!(a),

1. ♚e6! – 2. ♚f5#, 1... ♟:e4(a) 2. ♘h5#(B) (2. ♘d5+?(A) ♟:d5!), 1... ♟:g4(b) 2. ♘d5#(A) (2. ♘h5+(B)? ♟:h5!) (1... ♚:h2 2. ♚:f3#). Белые ослабляют свою позицию, разрушая батарею с возможностью двойного шаха, а черные в решении дважды используют это ослабление в добавочных защитах, нападая на поле, с которого матует вскрывающая фигура – анти-Московская тема с использованием антидуалей Шаньшина (автор).

A21. В. Зуев. 1. ♚f3?(A) – 2. ♚f6#, 1... ♘d6 2. ♟:d6# (2. ♚d6+? ♚d4!), 1... ♚h6

2. ♚f5#, 1... ♚e6! 1. ♚d3?(B) – 2. ♚d4#, 1... ♘bc5 2. ♚d6 (2. ♟d6+? ♚f6!), 1...c:d3 2. ♚b2#, 1... ♘ac5! **1. ♚b2!** – 2. ♚:c4#, 1... ♚d4 2. ♚d3#(B), 1... ♚f6 2. ♚f3#(A), 1... ♚:g3 2.g:h8♚#. Трансформация вступлений 2-х первых фаз в маты вариантов решения с антидуалами (автор).

A22. П. Забирохин. 1. ♘e7?(A), 1... ♚e6! 1. ♚:f7? – 2. ♘e7#(A), 1... ♚:b2 2. ♘:c7#,

1... ♚c3! **1. ♘d4!** – 2. ♚:f7# (2. ♘e7?(A) ♚:e5!), 1...d:e5 2. ♚:e5# (2. ♚c6? 2. ♘e7?(A) ♚d6!), 1... ♘f4 2. ♘e7#(A) (1...f:g6 2. ♚e6#, 1... ♘:d4 2. ♚:d4#). Логика. Тактика. Парадокс. Логика: Коррекция угрозы, антидуаль Шаньшина

Тактика: защита Барулина в попытке, тема Сомова в решении

Парадокс: Каприз. Белые перекрывают фигуру, которую черные выключали в попытке, а в защите черные включают другую белую фигуру, компенсирующую перекрытие первой (автор).

A23. М. Басистый. 1. ♟f2? – 2. ♘a5, ♘d2#(AB), 1...e:e3 2. ♟d3#(X), 1... ♚c5(x) 2. ♚:c5#,

1...d4(a)! 1. ♚b7? – 2. ♚a6#, 1...d4(a) 2. ♘a5#(A) (2. ♘d2?(♟) ♚:b4!), 1... ♘c7 2. ♚c6#, 1... ♚c5!(x), **1. ♟:e4!** – 2. ♟d3#(X), 1...d4(a) 2. ♘d2#(B) (2. ♘a5?(A) ♚:a5!), 1...d:e4 2. ♚:e4#. Тема Домбровскиса в форме Руденко А, В – а. Замкнутый анти-Домбровскис а! – аA(B)? – аV (A?). Перемена функций ходов (X,x). Антидуаль Шаньшина в решении (ослабляющий момент вступительного хода белых + добавочный защитный мотив хода черных) совмещена с другим типом антидуали в ложном следе (ослабляющий момент вступительного хода белых + комбинация в попытках на матующем ходу) (автор).

A24. Д. Стойнич. 1.f8♚? – 2. ♚e5, ♘d6#(AB), 1... ♟f7 2. ♘g5#(C) - Isaev, 1...g5

2. ♚f5#, 1... ♚e2 2. ♚f3#, 1... ♟c7! **1. ♚d2!** – 2. ♘g5#(C), 1... ♚d3 2. ♚e5#(A) (2. ♘d6?) - Isaev, 1... ♘d3 2. ♘d6#(B) (2. ♚e5?) - Isaev, 1... ♟c7 2. ♚d4#. Удвоенный псевдо ле Гранд в синтезе с темой Исаева x3 (возможно впервые) с антидуалами в решении (автор).

A25. В. Зайцев. 1. ♚:g4? – 2. ♚:c4#(A), 1... ♚:e6(a) 2. ♘:f6#(C), 1... ♚e4!

1. ♘d4? – 2. ♚:c6#(B), 1... ♚e4(b) 2. ♘:f6#(C), 1... ♚e6!

1. ♟e3! – 2. ♘:f6#(C), 1... ♚:e6(a) 2. ♚:c6#(B), 1... ♚e4(b) 2. ♚:c4#(A). Тема Ле Гранд в форме чередования (автор).

A26. В. Сорочан. 1... ♚:e5 2. ♚b4#,

1. ♘h5? – 2. ♚b4#, 1... ♚:e5 2. ♘f6#, 1...c5 2. ♚b7#, 1...g3 2. ♟:f3#, 1... ♘e3!

1. ♖e6? – 2. ♜b4#, 1... ♗e3(a) 2. ♜d4#, 1... ♜:e5 2. ♗:g5#, 1...c5 2. ♜b7#, 1...g3!
 1. ♗d5? – 2. ♜b4#, 1... ♗e3(a) 2. ♗c3#, 1... ♜:e5(b) 2. ♗f6#, 1...g3 2. ♗:f3#, 1...c5!
 1. ♗h3! – 2. ♜b4#, 1... ♗e3(a) 2. ♗f2#, 1... ♜:e5(b) 2. ♗:g5#, 1...c5 2. ♜b7#, 1...g3
 2. ♗:f3#.

4-х фазный выбор вступительного хода, с циклом защит и опровержений.
 Перемена 2-х матов (ПМ).

A27. П. Мурашев. 1...e:d4(a) 2. ♜:d4, ♗f5#, 1... ♗bd3(b) 2. ♗d ~ (♗f5)#,
 1.f5?(A) – 2. ♜:g4#(B), 1...e:d4(a) 2. ♜:d4# (2. ♗f5?), 1... ♗bd3(b) 2. ♗d~#
 (2. ♗f5?), 1... ♗:e3(c) 2. ♜:e3#, 1... ♗:g2(d) 2. ♜:g2#, 1... ♗ed3!

1. ♜:g4!(B) – 2. ♗f5#(A), 1...e:f4:d4(a) 2. ♗f5# (2. ♜:d4?), 1... ♗bd3(b) 2. ♗f5# (2. ♗d~?),
 1... ♗:e3(c) 2. ♜f5#, 1... ♗ed3:g2(d) 2. ♜f3#, 1... ♗:e3 2. ♜e2#. Чередование
 вступления и угрозы, Перемена 4-х матов, 1 угроза и 3 мата решения на 1 поле (f5)
 разными фигурами и 2 пары защит разными фигурами на 1 поле (d3, e3). Антидуали с
 темой Эллермана-Мэкихови и редкой белой коррекцией мата варианта с белыми
 комбинациями в ложном следе (автор).

B19. Ю.Горбатенко. 1.e3! - 2.ef - 3.f5#, 2... ♜d6 3. ♗c5#, 2... ♗d6 3. ♗d4#, 2...f5
 3.ef#, 2... ♜d5 3.cd#, 1... ♜d6 2. ♗c5+ ♗e5 3. ♗bd7#, 1... ♗d6 2. ♗d4+ ♗e5 3. ♜e7#,
 1...fe 2.f4 и далее как в угрозе, 1... ♗d7 2. ♗:d7 ♗e7 3. ♗d4#. Перекрытие Гримшоу на
 первом и втором ходах, маты со связками черных фигур.

B20. Л.Любашевский и Л.Макаронен. 1. ♗a4! - 2. ♗f4+ ♜:f4 3. ♗f7#, 1... ♜d6
 2. ♗f6+ ♗e5 3. ♜:e4#, 1... ♗e5 2. ♗e7+ ♗d6 3. ♜:c6#, 1... ♜:f5 2. ♜d1+ ♗e5 3. ♗c3#,
 2... ♗c4 3. ♗e2#, 1...c4 2. ♗a5+ ♗d6 3. ♗f8#, 2...c5 3. ♜:c5#. Блокирование полей для
 черного короля.

C15. С.Вокал. 1. ♗g6+! ♗d5 2.e4+! fe (e.p.) 3. ♗f4+ (3.c4+? bc e.p.!) ♗e5 4. ♗d3+
 ♗d5 5. ♗:b4+ ♗e5 6. ♗d3+ ♗d5 7. ♗f4+ ♗e5 8. ♗g6+ ♗d5 9.c4#. Логическая
 комбинация с уничтожением черных пешек, возвратом белого коня и мотивами
 взятия на проходе.

D21. А. Жуков и В. Лебедев. 1. ♗e4! ♜:b3 1... ♜e5+ 2.g3+ ♗g4 3. ♜f8!+- 1... ♜:e4
 2. ♜c4+- (2. ♜g8?! ♜:g2+!) 1... ♗g4 2. ♗f6++- 2. ♜f8 2.g3+?! ♗g4 3. ♜f8 h4 4. ♗f4+
 ♗h5 5. ♜:h4+ ♗g6= 2. ♜g8?! ♜h3+!= (2... ♜:g8? 3.g3+ ♗g4 4. ♗f6++-) 2... ♜h3+!
 2... ♗g4 3.f3++- 3. ♗g1! 3.g:h3= пат, 3... ♜g4 4. ♗f4! 4.g3+?! ♗h3= 4.f3?! ♜:g2+!
 5. ♗:g2= пат, 4... ♜:f4 5.g3++-

D22. А. Ставрицкий. 1. ♜h1 и разветвление: 1...0-0+ 2. ♗e1 ♗b3! 3. ♜:b3 ♜:c1+
 4. ♗e2 ♜:h1 5. ♜:e6+ ♗h8 6. ♗f7+ ♗g8 7. ♗h6++ ♗h8 8. ♜g8+! ♜:g8 9. ♗f7# и
 1... ♜f8+ 2. ♗e1 ♗b3! 3. ♜:b3 ♜:c1+ 4. ♗e2 ♜:h1 5. ♜b5+ ♗d8 6. ♗:e6+ ♗c8 7. ♜c5+
 ♗b8 8. ♜e5+ ♗a8 9. ♗c7+ ♗b8 10. ♗a6++ ♗a8 11. ♜b8+! ♜:b8 12. ♗c7#
 (исправление дефектного этюда "Шахматная композиция", 2009)

E30. В. Гуров. а) 1. ♜e2 ♜:f6(a) 2. ♜e3 ♗:b7(b)#; б) 1. ♗e7 ♗:b7(b) 2. ♗d6
 ♗:b2#(c); в) 1. ♜g7 ♗:b2(c) 2. ♜g5 ♜:f6(a)#. Цикл ходов белых с переменной функцией
 сторон.

E31. А. Стёпочкин. а) 1.c1 ♜ a8 ♜ 2. ♜c5 ♜d8#; б) 1.d1 ♜ g8 ♜ 2. ♜d4 ♜g5#;
 в) 1. ♗e5 a8♜+ 2. ♗d6 ♜c6#; д) 1. ♗f4 g8♜+ 2. ♗e5 ♜e6#; Две пары решений с
 превращениями с обеих сторон.

E32. Г. Чумаков. а) 1. ♗e3 ♜d3 2. ♗c5 ♜:g3 3. ♗d7 ♜:g6#; б) 1. ♜c3 ♗f4 2. ♜c7
 ♗:d2 3. ♗c6 ♗:b4#; ODT с образованием и игрой белых батарей.

E33. А. Ивунин, А. Панкратьев. 1. ♗e3 ♗a6 2. ♗d4 ♗b5 3. ♗d5 ♜d1#; 1. ♜g3
 ♗e4 2. ♗g4 ♗f3+ 3. ♗h3 ♜h1#; 1. ♜g5 ♜h1 2. ♜e4 ♜h4+ 3. ♗f5 ♗:e4#; 1. ♜h6 ♗d1
 2. ♗f5 ♗g4+ 3. ♗g6 ♗:e6#; 1. ♜h6 ♗d1 2. ♗f5 ♗:h5 3. ♜f4 ♗:g6#; 1. ♜g7 ♜h1 2. ♗g5

♠d1 3. ♠h6 ♠:h5# 6 (!) удачно реализованных решений с правильными матами в классическом материале.

E34. В. Барсуков. 1...g5 2. ♣c6+ ♠d8 3. ♠d6 d4 4. ♠d5 f:e5#; 1...d3 2. ♠h5 g5 3.e5 d:e4+ 4. ♠e6 f5#; Два правильных мата белой пешкой с перекрытиями черных фигур.

E35. Н. Якунин. 1... ♠h4 2. ♣e4+ ♠h5 3. ♠f4 ♠:h6 4. ♠f6+ ♠:h7 5. ♠g4 ♠h5#; Игра белого короля строго по вертикали (прокладка!) завершается правильным матом с блокировками.

E36. А. Ельцов. а) 1. ♠e6 ♠g3 2. ♠f7 ♠:d6 3. ♠g7 ♠f8+ 4. ♠h8 ♠:g6 5.c3 ♠g7#; б) 1. ♠b7 ♠b6 2. ♠d6 ♠:b5 3. ♠c7 ♠a4 4. ♠b6 ♠f2+ 5. ♠a6 b5#;

Два разных интересных решения.

E37. З. Михайлоски. 1... ♠a8 (темпоход) 2.c5 ♠:d5 3. ♠c1 (темпоход) ♠g2 (темпоход) 4. ♠c4 ♠f3 5. ♠c6 ♠:h1 6. ♠d5 ♠f4#. 3 темпо-хода за белых и черных, игра из угла в угол, тема Книста.

E38. В. Барсуков. 1... ♠a6 2. ♠b1 ♠c3 3. ♠4b3 ♠b4 4. ♠g4 ♠b5 5. ♠f3 ♠c4 6. ♠e2 ♠c3 7. ♠d1 ♠d3 8. ♠c1 ♠e2 9. ♠3b2 ♠d2#. Остроумные перестроения сторон.

F12. Е. Фомичѳв. 1. ♣c6/♣e6? c3 2. ♣d6! ♠d1#, 1...Ke5/♠c5!; 1. ♠g2? c3 2. ♠e1 ♠d1#, 1...e1~! 1. ♠:d2!! c3+ 2. ♠c1! d2#, 1...c1~ 2. ♠:c1! c3#

F13. Д. Павлов. 1. ♣e1? zz 1...a:b1 ♠!; 1. ♣g2? zz 1...h:g1 ♠!; 1. ♠d8/♠c7/♠b6? 1...a:b1 ♠! 1. ♠b3! zz 1... ♠:g1+ 2. ♣f1+ ♠:f1#, 1...a:b1 ♠ 2. ♠:c3+ ♠:c3#, 1...a:b1 ♠ 2. ♣:c2+ ♠:c2#, 1...h:g1 ♣+ 2. ♣f1+ ♣:f1#, 1...h:g1 ♠+ 2. ♣e2+ ♠:e2#, 1...h:g1 ♠+ 2. ♣f1+ ♠:f1#, 1...h:g1 ♠ 2. ♣e3+ ♠:e3#, 1...c:b3 2. ♣:c2+ b:c2#, 1...g:f3 2. ♣e2+ f:e2#.

F14. А. Костюков. *1...g:f2 2. ♠:f4+ ♠:f4#. 1. ♣e3! - 2. ♣e4+ f:e4#, 1...f:e3 2. ♠f4+ ♠:f4#, 1... ♣:e5 2. ♣:d4+ ♣:d4#, 1...d:e3 2.c4+ ♠:c4#, 1... ♠:c2 2. ♠:b4+ ♠:b4#.

F15. В. Копыл и Г. Козюра. 1. ♠b8? zz 1... ♠f7 2. ♠d4 ♠~ 3. ♣f7+ ♠:f7#, 2... ♠e6 3. ♣g4+ ♠:g4#; 1... ♠:d5 2. ♠e2+ ♠:e2 3. ♣g4+, 1... ♠c6! 1. ♠e7? zz 1... ♠c6 2. ♠b8+ ♠~ 3. ♣f7+, 1... ♠:b5 2. ♠e2+ ♠:e2 3. ♣g4+, 1... ♠f7! 1. ♠d4! zz 1... ♠f7 2. ♠b8 ♠~ 3. ♣f7+ ♠:f7#, 1... ♠c6 2. ♣d6+ ♠f7 3. ♠f3+ ♠:f3#, 1... ♠:b5 2. ♠e2+ ♠:e2+ 3. ♣g4+ ♠:g4#.

F16. С. Тэйлор. 1. ♣b6+ ♠c5 2. ♠:c5+ f6 3. ♣b2+ ♣c3 4. ♠d1+ ♠d3 5. ♣f2+ e3 6. ♣:f6+ ♠e4 7. ♣d4+ ♣:d4 8. ♠d6+ ♣:d6#.

F17. А. Оганесян. Главный план 1. ♠:d7+? ♠:d7?? Тематически ложно 1. ♠f2? ♠a6 2.b8 ♣(♠)+ ♠:b8 3.b7 ♠a6 4.b8 ♣(♠)+ ♠:b8 5. ♣b1?? 1. ♠f1! ♠a6 2.b8 ♣(♠)+ ♠:b8 3.b7! ♠a6 4.b8 ♣(♠)+ ♠:b8 5. ♣b1! ♠a6 6. ♠b8+ ♠:b8 7. ♠f5! ♠a6 8. ♣b8+ ♠:b8 9. ♠:d7+ ♠:d7#

G29. Л. Кекели. 1. ♠h1 ♠:g7 2. ♠g2 ♠e4=, 1. ♠a1 ♠:b7 2. ♠b2 ♠c3= - Меридит, аналогия игры, эхо-хамелеонные маты.

Checkless Chess – Шах без мата нелегален.

G30. М. Чернушко. 1.d6! zz 1...c5 2. ♠d4+ c:d4 3. ♠a1 ♠c4#, 1...c6 2. ♠c7 c5 3. ♠c4+ ♠b4#, 1...c:d6 2. ♠:d7 d5 3. ♠d4+ ♠c4#, 1...c:b6 2. ♠b7 b5 3. ♠b4+ ♠a4#.

Grasshopper (Сверчок) – Ходит и бьет по ортогоналям и диагоналям, перепрыгивая через фигуру любого цвета, находящуюся от него на любом расстоянии, и останавливается на следующем за этой фигурой поле.

Rookhopper (Ладейный сверчок) – То же, что и Сверчок, но играет только по ортогоналям.

G31. В.Барсуков. 1... ♠:g2+ 2. ♠h1 ♠g4 3. ♠e5 ♠:e5=, 1... ♠:g5 2. ♠h1 ♠e5 3. ♠f4 ♠:f4= - Сверхминиаюра – аристократ, зеркальные эхо-маты.

G32. А. Ельцов. 1. ♠f7! ♠a8 2. ♠b8 ♣:a4 3. ♠g7 ♠d1 4. ♠g8 ♣d8 5. ♠h8+ ♣:g8#, 1. ♠b5! ♠a8 2. ♠g5+ ♠g4 3. ♠f5 ♠h8 4. ♠f4 ♠a1 5. ♠e5 ♣:e5#

Maximummer – Черные обязаны делать геометрически самые длинные ходы.

G33. И. Брюханов. 1. ♘g8! ♘g6 2. ♖h5+ ♜f6 3. h8=♖ ♘e6 4. ♖d5+ ♜f6 5. ♖h5 ♘g6 6. ♖c6+ ♖e6 7. ♖e8+ ♖:e8[+w♖d1]#

Circe – Взятая фигура не снимается с доски, а перемещается на поле, которое она занимала в начале шахматной партии. Ладья, слон и конь возрождаются на поле того цвета, что и поле, на котором они были сбиты. Белые пешки возрождаются на 2-й, а черные на 7-й горизонтали той вертикали, где их побили. Сказочные фигуры возрождаются на поле превращения пешки той вертикали, где были сбиты. Если поле возрождения занято любой другой фигурой, то взятая фигура снимается с доски.

G34. В. Нефёдов. Три системы игры. Первая система – взаимные перекрытия ладьи и слона со снятием контроля с поля d4:

1. ♙c3 2. ♙b4 ♘:d4[b3=b][f5=b][c6=b]#; 1. ♖c4 2. ♖c3 ♘:d4[b3=b][f5=b][c6=b]#

Вторая система – построение масанд-батареи:

1. ♙d3 2. ♙e2 ♘:d4[e2=b][b3=b][f5=b][c6=b]#

Третья система – белый «ушёл-пришёл» с построением батарей по Масанд:

1. f6 2. ♖f5 ♘:d4[b3=b][f5=b][c6=b]#; 1. c7 2. ♙c6 ♘:d4[b3=b][f5=b][c6=b]#;

1. b4 2. ♖b3 ♘:d4[b3=b][f5=b][c6=b]#

Ser-r#n – Серийный рефлексный мат в n ходов. Белые делают n ходов подряд, после чего у черных должна появиться возможность объявить белому королю мат в 1 ход. В процессе решения у белых не должна возникнуть возможность поставить мат в 1 ход черному королю.

Masand – Все фигуры (кроме короля), которые атакованы или контролируются объявившей шах фигурой (после завершения шахующего хода), меняют цвет.

G35. М. Глинка и Л. Кекели. 1. d6 2. d:e5 3. e4 4. e3 5. e2 6. e1 ♖ 7. ♖:b1 8. ♘a3 9. ♘c5 10. ♖:b4 11. ♖:b7 12. ♖b4 (возврат) 13. ♘a4 14. ♘a5 15. ♖b7 (возврат) 16. ♘b6 17. ♘c6 c8 ♘= (Феникс)

Меридит. Эксельсиор, слабое превращение, возвраты ладьи, идеальный пат в центре доски с двумя связками.

Ser-h=n – Серийный кооперативный пат в n ходов. Черные делают n ходов подряд, после чего белые ставят пат черному королю.