

МОСКОВСКИЙ КОНКУРС - 2010

РАЗДЕЛ ЗАДАЧ НА КООПЕРАТИВНЫЙ МАТ

Двухходовые задачи

Участвовало 12 задач. Количество для этого раздела очень скромное. К счастью, качество произведений оказалось хорошим.

Исключена задача В. Чупина (♔h2-♔d6). Эта схема с правильными матами хорошо известна. Есть композиции с такой схемой и с дополнительной тактикой. Задача В. Винокурова (♔h8-♔d5) уже опубликована ранее в №138 «Кудесника». Избита тема в миниатюре В. Чепижного (♔e2-♔e4).

Отличия распределены следующим образом.

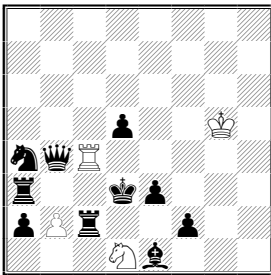
№1. а) 1.♖c3 bc 2.e2 ♖d4#; б) 1.♖c3 ♖:c3+ 2.♔e4 ♖:e3#; в) 1.c3 ♔:c3 2.♔d2 ♖d1#.

Три жертвы черных фигур на одном поле с правильными матами. Довольно свежо с модной ныне темой «мордобоя».

№2. 1.♔e6 ♖b6 2.♖bd6 ♔d4#, 1.♔d5 ♔d4 2.♖d6 ♖b6#, 1.♔e6 ♔e3 2.♔ed6 ♔c5#, 1.♔d5 ♔c5 2.♖d6 ♔e3#.

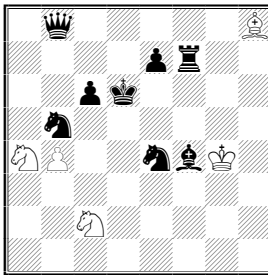
В форме Онициу (повторы первых ходов черных) представлены две пары чередований ходов белых. Еще «ушел-пришел» в игре черных при блокировании поля d6 четырьмя разными фигурами. Мощный замысел. По большому счету, напрашиваются правильные маты, но в форме Неймана такая схема не дает на жизнь чистым матам.

№1. М. МАРАНДЮК
I приз, Московский
конкурс, 2010



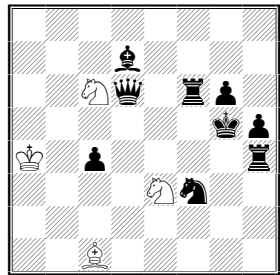
Н#2

№2. В. ЧЕПИЖНЫЙ
II приз, Московский
конкурс, 2010



Н#2 4 решения

№3. В. и А. СЕМЕНЕНКО
III приз, Московский
конкурс, 2010

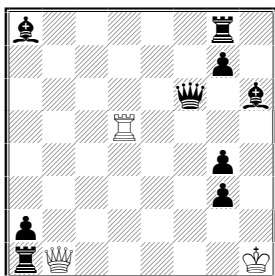


Н#2 2 решения

№3. 1.f5 ♔e5 2.♖d4 ♔g4#, 1.g4 ♔d4 2.♔e5 ♔ef5#.

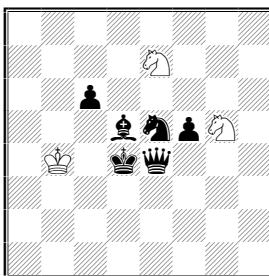
Все ходы сторон перекрывают всего восемь линий линейных черных фигур. Еще есть игра черных и белых на те же поля в обратном порядке.

№4. И. КОЧУЛОВ
Почетный отзыв
Москов. конкурс, 2010



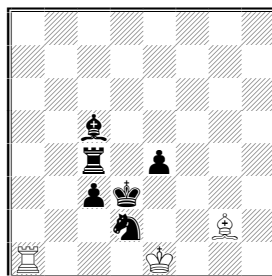
Н#2 2 решения

№5. И. АНТИПИН
I похвальный отзыв
Москов. конкурс, 2010



Н#2 b) ♖d2

№6. В. ДУБРОВСКИЙ
II похвальный отзыв
Москов. конкурс, 2010



Н#2 2 решения

№4. 1. ♖g6 ♖g1 2. ♖h7 ♖h5#, 1. ♖g5 ♖g2 2. ♖h5 ♖h7#.

Развязывание белых фигур, правильные маты со связкой и чередование вторых ходов сторон при игре на одни и те же поля.

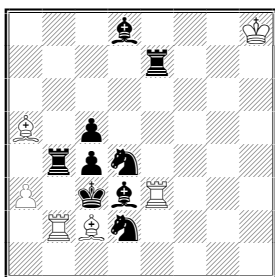
№5. a) 1. ♖d3 ♖e4 2. ♖e ♖f5#, b) 1. ♖c4 ♖d5 2. ♖d ♖e6#.

Тема Зилахи с правильными матами и «ушел-пришел» в игре черных.

№6. 1. ♖f3 ♖:f3 2. e3 0-0-0#, 1. ♖e3 0-0-0 2. ♖d4 ♖f1#.

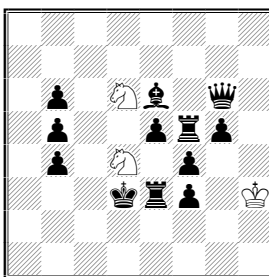
Автор упорно преследует тему рокировки.

№7. А. ПАНКРАТЬЕВ
III похвальный отзыв
Москов. конкурс, 2010



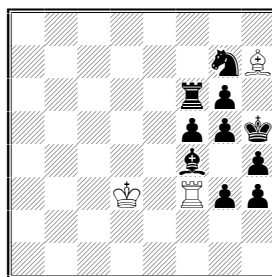
Н#2 b) ♖a3→e2

№8. В. ЧЕПИЖНЫЙ
I приз, Московский
конкурс, 2010



Н#3 b) ♖e5→e4

№9. Б. ШОРОХОВ
II приз, Московский
конкурс, 2010



Н#3 2 решения

№7. a) ♖:a5 ♖:d3 2. ♖:b2 ♖e4#, b) 1. ♖:e3 ♖:b4 2. ♖:c2 ♖e4#.

Удвоенная тема Зилахи.

Трехходовые задачи

В этом разделе участвовали 22 композиции. По качеству отмеченных работ не уступает двухходовому разделу, но за ботом осталось больше слабых задач. Отличия распределены следующим образом.

№8. а) 1. ♜f6+ ♙6f5 2. ♚e4 ♙4:b5 3. ♚:f5 ♙d6#; б) 1.f2+ ♙f3 2. ♚e3 ♙6:b5 3. ♚:f3 ♙d4#.

Подобная идея с темой Зилахи и шахами белому королю уже встречалась. Автор соединил ее с еще одной известной темой – конь дает мат на поле, где стоял его коллега. Приятны и вторые ходы белых на одно и то же поле. Естественно, правильные маты. Я подчеркиваю слово естественно, потому что если бы не было правильных матов, то пришлось бы констатировать грустный факт технического несовершенства. Ну, и конечно никакой речи о победе. Но это конечно замечание относится к начинающим и не имеющим вкуса проблемистам. А к этим двум категориям Виктор Иванович совершенно никакого отношения не имеет. Гармоничный синтез и высокая техника.

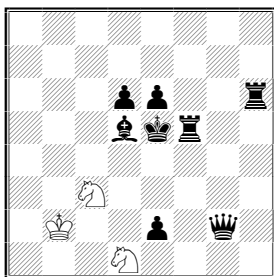
№9. 1. ♚g4 ♙g8 2. ♚:f3 ♙b3 3. ♚g4 ♙d1#, 1. ♚h7 ♙e3 2. ♚:h7 ♙e8 3. ♚h6 ♙h8#.

Тема Зилахи, «ушел-пришел-вернулся» и правильные маты. Полная диагонально-ортогональная аналогия.

№10. а) 1.e1 ♙+ ♙f2 (♙e2?) 2. ♙e4 ♙e2 (♙b5?) 3. ♙hf6 ♙d3#; б) 1.e1 ♙+ ♙e2 (♙f2?) 2. ♙h4 ♙f2 (♙e3?) 3. ♙g5 ♙f4#.

Слабые превращения, чередование первых и вторых ходов белых и связывание-развязывание. В первом решении мат неправильный, да и образование близнеца не ахти.

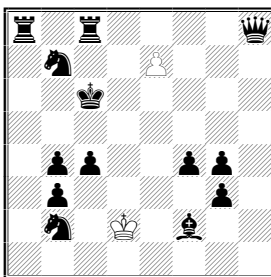
№10. В. НЕФЕДОВ
III приз, Московский
конкурс, 2010



Н#3

б) ♚h5

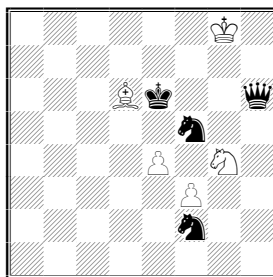
№11. И. КОЧУЛОВ
Почетный отзыв
Москов. конкурс, 2010



Н#3

4 решения

№12. Ч. ЯКУБОВСКИЙ
I похвальный отзыв
Москов. конкурс, 2010



Н#3

б) ♚g3

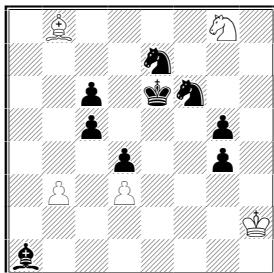
№11. 1. ♚c7 e8 ♙ 2. ♚b8 ♙c7 3. ♙b7 ♙a6#, 1. ♚d5 e8 ♙ 2. ♚e4 ♙f7 3. ♚f3 ♙d5#, 1. ♚b5 e8 ♙ 2. ♚a4 ♙e1 3. ♚a3 ♙a1#, 1. ♙b6 e8 ♙ 2. ♚c5 ♙:h8 3. ♙c6 ♙e5#.

Минимальная задача с комплектом превращений и правильными матами в форме Неймана встречалось не раз. Автор реализовал замысел при отличной технике.

№12. a) 1. ♖:g4 fg 2. ♘f6 ♙e7+ 3. ♘g6 ef#; b) 1. ♚:d6 ♘:f2 2. ♘e5 ♘f7 3. ♘d4 ♘d3#.

Пассивные жертвы белых фигур и идеальные маты.

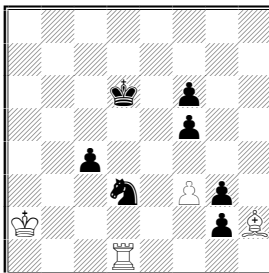
№13. Е. ФОМИЧЕВ
II похвальный отзыв
Москов. конкурс, 2010



Н#3

2 решения

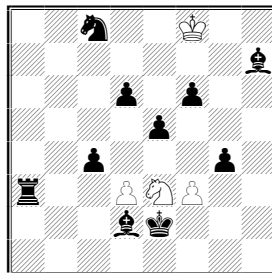
№14. А. ПАНКРАТЕВ
М. ГЕРШИНСКИЙ
III похвальный отзыв



Н#3

b) ♗g3

№15. А. СЕМЕНЕНКО
I приз, Московский
конкурс, 2010



Н#4

b,c) ♗c4→e6, f5

№13. 1. c4 bc 2. ♘ed5 cd+ 3. ♘f5 ♘c7#, 1. ♘e4 de 2. ♘f5 ef+ 3. ♘d5 ♘f6#.

Тема 8 WCCT с правильными матами.

№14. a) 1. ♘e5 ♘g1 2. ♘f4 ♘c5 3. ♘e6 ♘d6#; b) 1. ♘d5 ♗b1 2. ♘e4 ♗b6 3. ♘c5 ♗d6#.

Также тема 8 WCCT с правильными матами и развязыванием черного коня. Игра, конечно, лучше чем в предыдущей задаче. Но если говорить об оригинальности, то композиция Фомичева явно предпочтительнее.

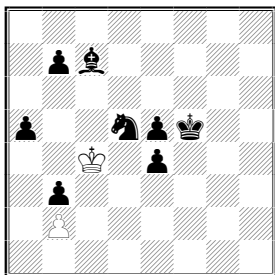
Многоходовые задачи

Здесь участвовало 11 композиций. Очень жаль задачу В. Дубровского (♘e2-♘e8), претендовавшую на второй приз. Она не прошла «маленький» барьер – компьютерную проверку. Отличия распределены следующим образом.

№15. a) 1. ♘:d3 ♘e8 2. ♘d4 ♘d7 3. ♗d3 ♘c6 4. ♘c3 ♘c2#; b) 1. ♘:e3 ♘g7 2. ♘f4 ♘h6 3. ♘f5 ♘h5 4. ♘f4 fg#; c) 1. ♘:f3 d4 2. ♘e4 ♘c4 3. ♘d5 ♘b6 ♘b6 4. ♘e6 d5#.

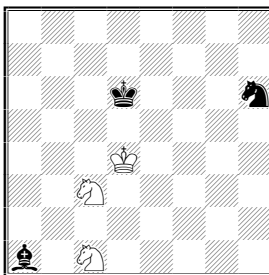
Очередное произведение с темой Зилахи в многоходовом кооперативе с правильными матами.

№16. А. и В. СЕМЕНЕНКО
I почетный отзыв
Москов. конкурс, 2010



Н#7

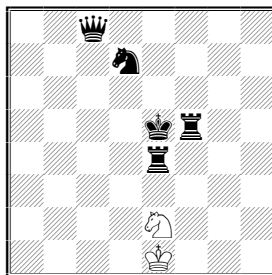
№17. Н. БАНТЫШ
II почетный отзыв
Москов. конкурс, 2010



Н#4

2 решения

№18. В. ЧУПИН
I похвальный отзыв
Москов. конкурс, 2010



Н#4

b) ♠d7

№16. 1. ♖e6 ♜c5 2. ♗d7 ♜:d5 3. ♜d6 ♜c4 4. ♖c6 ♜:b3 5. ♖b5 ♜c3 6. ♖a4 ♜c4 7. ♜a3 b3#.

Задача интересна двукратным возвратом белого короля на свою первоначальную позицию.

№17. 1. ♖e6 ♜c5 2. ♜f5 ♜e4 3. ♜f6 ♜g5+ 4. ♖e5 ♜d3#, 1. ♜f5+ ♜c4 2. ♖e5 ♜d5 3. ♖e4 ♜b3 4. ♜e5 ♜d2#.

Автор пропагандирует игру всех (!) фигур сторон с идеальными матами. Здесь же маты близки к эхо-хамелеонным. Сверхминиатюра.

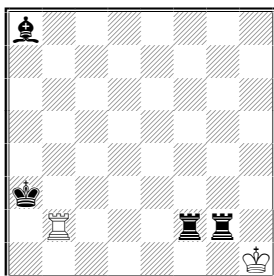
*(Как часто комментаторы называют шестифигурные композиции **сверх** – или **суперминиатюрами**, как будто это какое-то невиданное достижение. Но по отношению к малюткам – «сверхминиатюры» всего лишь «чертовы» **малютки**, а те в свою очередь – лишь «чертовы» **малыцки**. Вряд ли стоит изобретать новые непродуманные названия.*

Недавно И. Агапов предложил и новые названия позиций по материалу, например, гравюры и др. Но общеизвестно, что такие произведения имеют давнюю традицию называться с буквы **м**, следовательно, и другие предложения классификации по материалу желательно было бы начинать тоже с этой же буквы. – **Прим. редактора.**)

№18. а) 1. ♜c4 ♜d1 2. ♜c5 ♜g1 3. ♜d4 ♜d2 3. ♜d5 ♜f3#; б) 1. ♜g5 ♜f1 2. ♜g4 ♜c1 3. ♜f4 ♜f2 4. ♜f5 ♜d3#.

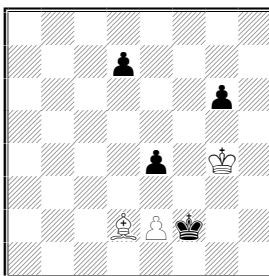
Темпоходы белого короля и правильные маты в миниатюре, но игра белых симметрична.

№19. Э. АБДУЛЛАЕВ
Н. ЗУЕВ
II похвальный отзыв



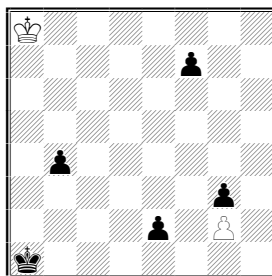
Н#5 2 решения

№20. М. ГЕРШИНСКИЙ
А. ПАНКРАТЬЕВ
III похвальный отзыв



Н#5

№21. В. ДУБРОВСКИЙ
IV похвальный отзыв
Москов. конкурс, 2010



Н#8

№19. 1. ♖c2 ♜b4 2. ♜gd2+ ♜e4 3. ♜b2 ♜g1 4. ♜c1 ♜f1 5. ♜d1 ♜e1#, 1. ♜e4 ♜f2 2. ♜c2 ♜f2 3. ♜b2 ♜g2 4. ♜c1 ♜e3 5. ♜d1 ♜f1#.

Два неравноценных решения в миниатюре.

№20. 1.d6! ♜h6 2.g5 ♜h3 3. ♜e3 ♜g2 4.d5 ♜f1 5.d4 ♜:g5#.

Миниатюра с темпоходом у черных, критическим ходом белого слона и правильным матом.

№21. 1.e1 ♜! ♜a7 2. ♜f3 gf 3.g2 f4 4.g1 ♜! f5 5. ♜g6 fg 6.b3 gf 7.b2 f8 ♜ 8.b1 ♜! ♜a3#.

Миниатюра с четырьмя превращениями и правильным матом. Но есть претензии в виде Н. Prokobek “Schach-Echo”, 1992.

Судья конкурса Анатолий СТЕПОЧКИН,
Тула.