

«Победа - 60»

РАЗДЕЛ ЗАДАЧ НА КООПЕРАТИВНЫЙ МАТ

На конкурс поступило 150 задач авторов из России, Украины, Беларуси, Казахстана, Германии, Польши и Чехии.

Из-за побочных решений исключены задачи:

Б. Сидорова (Н#3, ♖h7-♖c8 и ♖e1-e8), Е. Маркова (Н#3 ♖e1-e7, Н#6 ♖h1-♖g5), Г. Гарипова (Н#3 ♖g4-♖c4), А.Боровкова (Н#8 ♖a7-♖h6), Е. Малюка (Н#7 ♖a2-♖e3), Н.Бантыша (Н#4 ♖f8-♖d3), Ю. Овчинникова (Н#5 ♖e7-♖e5), А. Жука (Н#6 ♖e1-♖g6), О. Бурра (Н#2, ♖b4-♖f4), А. Дикусарова (h#2 ♖f4-♖d3 и ♖h4-♖d4), В. Малюка (Н#4 ♖c7-♖g3), Тищенко (♖e5-♖h8), Н. Аргунова (Н#2 ♖g8-♖e5).

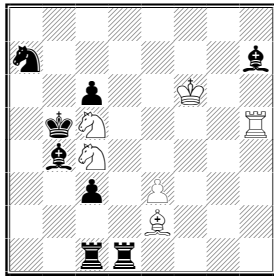
Ряд задач имеет предшественников или конструктивные недостатки:

В. Мельниченко – нет темы Шифмана, Н. Чиканова – zero-позиция, А. Панкратьев (Н#4 ♖h7-♖b2 – сильный предшественник: Ю. Бережной, I приз, Московский конкурс, 2002; Н#3 (♖e4-♖a8) – редакция задачи автора из ЮК «Orbit – 5», II похвальный отзыв; Д. Мюллер – близка по идее задача Х. Бэтгера, II приз, ЮК И. Антипина, 2003 и конструктивные недостатки; Н. Колесник, В. Винокуров, Р.Залокоцкий – предшественник И. Камприс, I похвальный отзыв, “Sachmatija”, 2002-2003; И. Антипин (Н#3 ♖b5-♖d5) – предшественник В. Гельбелт, почетный отзыв, “IMR”, 1994; С. Бородавкин (h#3 ♖e1-d3) – предшественник Я. Кнеппель, “Tidskrift for Schack”, 1939; В. Малюк (Н#5 ♖g8-♖f6) – предшественник Холлидей, “Feenachach”, 1971.

Предлагается следующее распределение отличий.

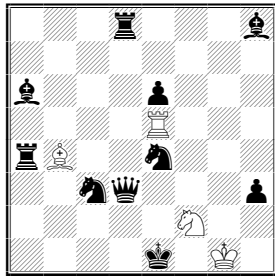
РАЗДЕЛ ЗАДАЧ НА КООПМАТ В 2 ХОДА (Н#2)

№1. Д. МЮЛЛЕР
I приз



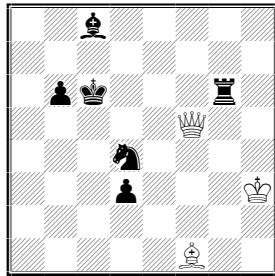
Н#2 4 решения

№2. Ю. ГОРБАТЕНКО
II приз



Н#2 2 решения

№3. А. СТЕПОЧКИН
III приз



Н#2 См. текст

№1. 1. ♜e1 ♜:h7 2. ♖:c5 ♜h5#, 1. ♖g8 ♖:d1 2. ♖:c4 ♖e2#. 1. ♖f5 ♖d3 2. ♖:c5 ♜:f5#, 1. ♜d3 ♖f5 2. ♖:c4 ♖:d3#.

Одна пара решений встречалась в задаче Сизифоса (псевдоним Р. Лишта?), другая вполне гармонична. Во всех решениях играют одни и те же тематические фигуры, что очень ценно для задач типа TF. Попарная перемена функций ♜+♖ у белых и черных.

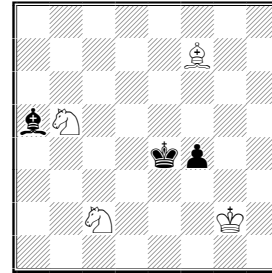
№2. 1. ♖d2 ♜:e6 (♖a5?) 2. ♖b5 ♜:e4#, 1. ♜e2 ♖a5 (♜:e6?) 2. ♖d6 ♖:c3#.

В хорошо разработанной схеме реализован выбор темпохода. Удачна форма задачи.

№3. а) 1.d2 ♖c4 2. ♜d6 ♜:c8#; б) ♜b6→c7 1. ♜d6 ♖:d3 2. ♖e6 ♜b5#; в) ♜b7 1. ♖e6 ♜e5 2.d2 ♖b5#.

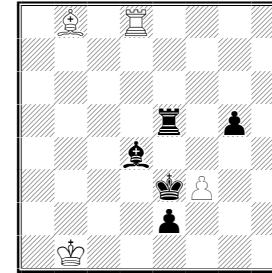
Цикл тактических моментов черных (включение, блокирование и развязывание) дополнен циклом ходов черных. Легкая форма, но близнецы неидеальны.

№4. В. ЧЕПИЖНЫЙ
Специальный приз



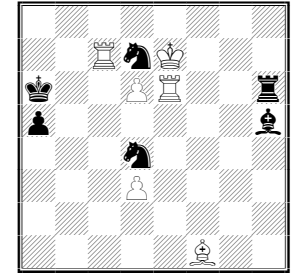
Н#2 б) ♖a5

№5. А. МАНВЕЛЯН
I почетный отзыв



Н#2 2 решения

№6. В. ВИНОКУРОВ
II. ПЕТКОВ, II поч. отзыв



Н#2 2 решения

№4. а) 1. ♖c3 (♖c7?) 1... ♖c7 2. ♖e5 ♖g6#. 1. ♖c3? ♖c4 2. ♖e5 ♖d6? б) 1. ♖c6 (♖c4?) 1... ♖c4 2. ♖e5 ♖d6#. 1. ♖c6? ♖c7 2. ♖e5 ♖g6?

Миниатюра с выбором маршрут черной блокирующей фигуры. Данная схема неоднократно разрабатывалась Н. Долгиновичем, но в его задачах идеальные маты строились без перемены плана игры.

Н. Бантыш из Беларуси спрашивает, почему не отмечаются задачи на построение идеальноматовых картин. Да нет же, отмечаются! Но конструирование матов не должно быть самоцелью. Нужны дополнительные нюансы.

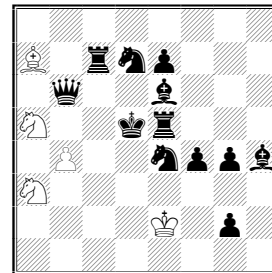
№5. 1. ♖d2 ♖d6 2. ♖e3 ♖b4#, 1. ♖f4 ♜d6 2. ♜e3 ♜f6#.

Симпатичная задача с комплексом тактических моментов. Чтобы белая пешка принимала участие в обоих решениях, позицию желательно было бы развернуть – h1=a1, и пешка e2 стояла бы на g4.

№6. 1. ♖b5 d4 2. ♖f6 d7#, 1. ♖b6 d7 2. ♖f3 d4#.

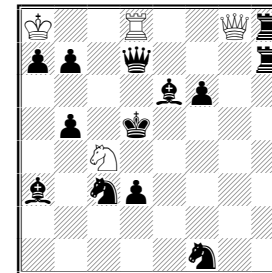
Тема XV командного чемпионата России с чередованием функций коней и ходов пешек. Свободные поля b6 и b5 плюс невозможность стрельбы батареи подсказывают очевидное решение.

№7. А. СТЕПОЧКИН
III почетный отзыв



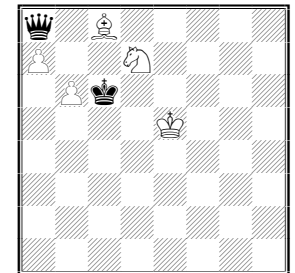
Н#2 б) ♖a7→b8

№8. И. МИХАЙЛОВСКИЙ
IV почетный отзыв



Н#2 2 решения

№9. Т. ИЛИЕВСКИЙ
Спец. почетный отзыв



Н#2*

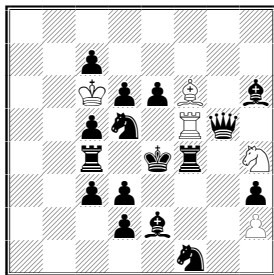
№7. а) 1. ♖d4 ?? 2. ♖d5 ♖b5#. 1. ♖d6 ♖b8 2. ♜d5 ♖3c4#. б) 1. ♖d6 ?? 2. ♜d5 ♖3c4#. 1. ♖d4 ♖a7 2. ♖d5 ♖b5#.

Близнец типа «вечный двигатель». В нем в попытке 1.♔d6? у белых есть ложный след 1...♕d1? В диаграммной же позиции подобного нет.

№8. 1.♖e4 ♜e8 2.♗d5 ♜g4#, 1.♖c6 ♜e8 2.♗d5 ♜c8#. Достаточно интересна перемена связи на одно поле e8. Неприятна пешка b7 и ладья h8 – псевдополусвязка.

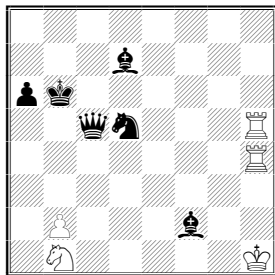
№9. 1...♗a6 2.♗b8+ ab♗#. 1.♗:c8 a8♗+ 2.♗b7 ♗a4#. Занимательный блок в миниатюре с идеальными матами.

№10. А. ПАНКРАТЬЕВ
I похвальный отзыв



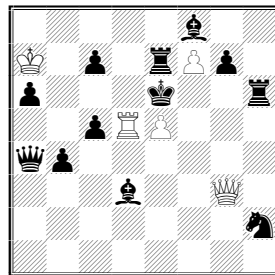
Н#2 См. текст

№11. Н. КУЛИГИН
II похвальный отзыв



Н#2 b) ♗d7→c6

№12. В. МЕЛЬНИК
В. ШЕВЧЕНКО
III похвальный отзыв



Н#2 3 решения

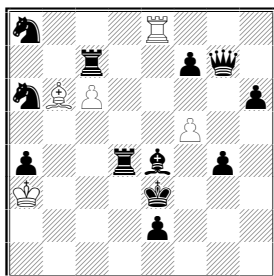
№10. a) 1.♗:f6 ♜:f6 2.♗d4 ♜:e6#, b) ♗f1→f3 1.♗:f5 ♗:f5 2.♗e3 ♗g3#, c) ♗e3 1.♗:h4 ♗:h4 2.♗e4 ♗f2#. Самый мощный механизм всего конкурса, реализовать который в приемлемой форме не удалось: 16 черных фигур, ♗d5 и ♗h2, близнецы – все это серьезные минусы.

№11. a) 1.♗a5 ♗c3 2.♗b6 b4#, b) 1.♗b5 b4 2.♗b6 ♗c3#. Игра черного короля в полусвязку с дальнейшим блокированием поля b6. К сожалению, построение близнеца парализует выбор блокирования конем.

№12. 1.♗h5 ♜:d3 2.♜:e5 ♗g6#, 1.♗f6 ef 2.♗:f7 ♗e5#, 1.♗e8 fe♗+ 2.♖:d5 ♗:d3#. Циклическое чередование «блок-жертва». Реализовано грубовато, но зафиксировать идею можно.

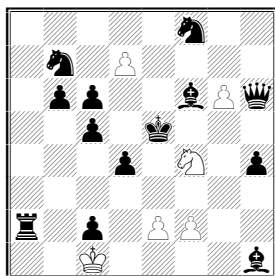
РАЗДЕЛ ЗАДАЧ НА КООПМАТ В 3 ХОДА (Н#3)

№13. В. ЧЕПИЖНЫЙ
I приз



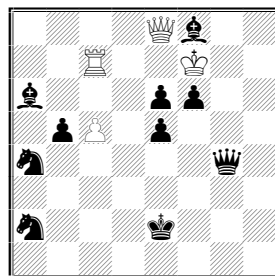
Н#3 2 решения

№14. А. КОСТЮКОВ
II приз



Н#2,5 2 решения

№15. А. БАХАРЕВ
III приз



Н#3 2 решения

№13. a) 1.♗g5 (♗e5?) 1...♜e5 2.♗f4 ♜c5 3.♗d2 ♜c3#, 1.♗d7 cd 2.♗e5 d8♗ 3.♗f3 ♗:d4#, b) ♗e2→f2 1.♗b4 (♗c5?) 1...♗c5 2.♗d3 ♗e7 3.♗f3 ♗g5#, 1.♗b7 cb 2.♗c5 ba♗ 3.♗d2 ♗:e4#. Удивительно гармоничный и целостный сюжет. Фигура, поочередно развязанная то белыми, то черными, осуществляет блокирование.

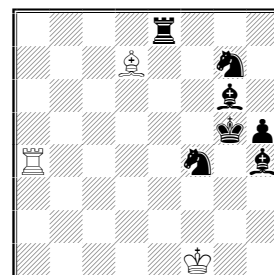
№14. a) 1...d8♗ 2.d3 ed 3.♗d4 ♗:f6#, 1...d8♗ 2.♗f3 ef 3.♖:f4 ♗:f6#, b) ♗f8→g4 1...e3 2.♗d6 d8♗+ 3.♗c7 ♗e6#, 1...d8♗ 2.♗f5 e4+ 3.♗g5 ♗de6#. Квартет превращений, четырехкратная игра пешки e2 (тема “альбино”) и правильные маты с двух тематических полей. Тот случай, когда задание Н#2,5 лучше, чем Н#2 с близнецами Форсберга на d8.

Эти две лучшие задачи конкурса демонстрируют поступательное развитие кооперативного жанра.

№15. 1.♗:c5 ♗c8 2.♗e3 ♜c1 3.♗d2 ♗c2#, 1.♗:c5 ♗c6 2.♗d3 ♗c1 3.♗f3 ♜c2#.

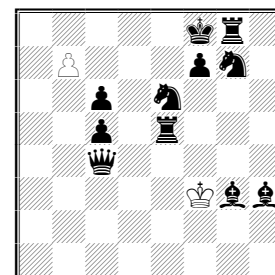
Задача для учащихся железнодорожного техникума. Как развести состав, где должен быть локомотив – спереди или сзади? Правильно, хоть где. Можно и тащить, можно и толкать!

№16. Ф. ДАВИДЕНКО
IV приз



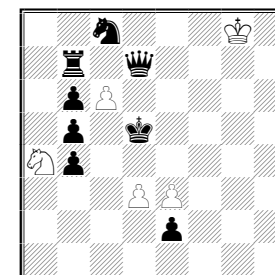
Н#3 4 решения

№17. К. МАННАПОВ
Специальный приз



Н#3 4 решения

№18. А. СТЕПОЧКИН
I-II почетный отзыв



Н#3 2 решения

№16. 1.♗g3 ♗a5+ 2.♗h4 ♗f5 3.♗h3 ♜:h5#, 1.♗e4 ♗a6 2.♗f3 ♜c6 3.♗g4 ♗g6#, 1.♗e4 ♗b5 2.♗f5 ♗a5 3.♗f6 ♗d7#, 1.♗f7 ♜c6 2.♗g6 ♗a6 3.♗g5 ♗e4#.

Элегантное попарное построение белых батарей двумя способами. Во втором решении подмечен мат с поля ушедшей черной фигуры (g6). В принципе, и в первом решении мог быть аналогичный мат с поля h5.

№17. 1.♗h5 b8♗+ 2.♗g7 ♗f8+ 3.♗h8 ♗h6#, 1.♗e7 b8♗ 2.♗d6 ♗b7 3.♗d5 ♗d7#, 1.♗h8 b8♗ 2.♗g8 ♗d7 3.♗f8 ♗f6#, 1.♗f4 b8♗ 2.♗d7 ♗:e5 3.♗e8 ♗d6#.

Минимальная задача с квартетом превращений. Нашелся инкогнито из прошлогоднего Московского конкурса. Талант налицо.

№18. 1.e1 cd 2.♗:d3 dc♗ 3.♗c4 ♗e6#, 1.e1 cb 2.♜:e3 bc♗ 3.♜e5 ♗:d7#.

Квартет превращений. Композиция - из разряда серийных, в которых черные и белые играют сами по себе. Отношение к задачам такого плана для себя я еще не определил (нужна теоретическая статья по этой проблеме).

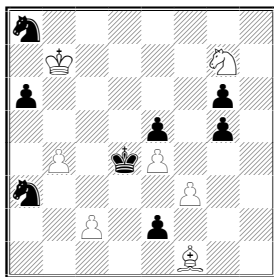
№19. a) 1.e1♗ f4 2.♗:b4 fe 3.♗c5 ♗e6#, b) ♗f3→c5 1.e1 ♗h3 2.♜:e4 c3+ 3.♗d5 ♗e6#, c) ♗e4→g3 1.e1 ♗c6 2.♜:f3 ♗f5+ 3.♗e4 ♗d3#.

Слабые превращения с переходом в одну из разновидностей в Буковинской теме – разблокирование возле черного короля и ход королем на это поле. Игра белых не систематизирована.

№20. a) 1.♗d6 ♗b8 2.♗:c4 ♗h2 3.♗e3 ♗f4#, b) 1.♗f2 ♗a3 2.♗:c5 ♗h3 3.♗e5 ♗e3#.

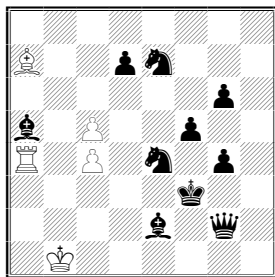
Бразильский мотив при двух белых фигурах. Соло черной фигуры с идеей вычистки линии. Минус – напрашивающийся правильный мат в первом близнеце.

№19. А. КОСТЮКОВ
I-II почетный отзыв



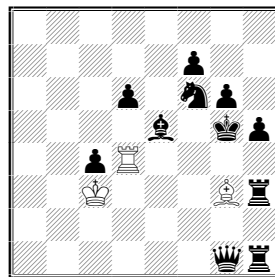
Н#3 См. текст

№20. Р. ЗАЛОКОЦКИЙ
Н. КОЛЕСНИК, III поч. отз.



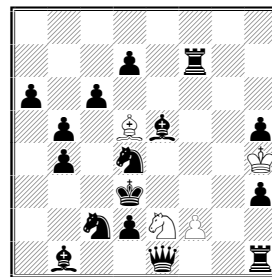
Н#3 б) ♖f4

№21. М. ГЕРШИНСКИЙ
IV почетный отзыв



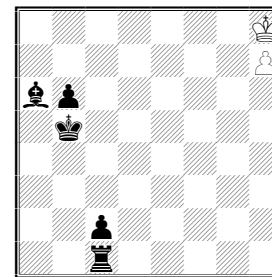
Н#3 б) ♠h5

№25. О. ЗЕЛЕНЮК
Похвальный отзыв



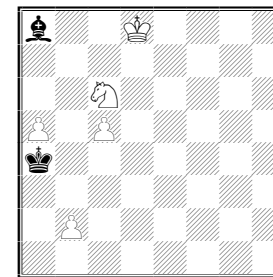
Н#3 2 решения

№26. А. СТЕПОЧКИН
Спец. похвальный отзыв



Н#3 б) ♖d2

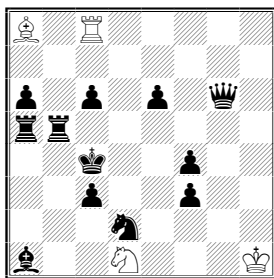
№27. Ю. ФОКИН
Спец. похвальный отзыв



Н#3 б) ♖c1

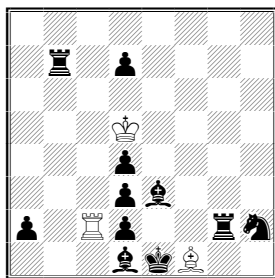
№21. а) 1. ♗f4 ♜:f4 2. ♗g4 ♜:f7 3. ♜h4 ♗f4#; б) 1. ♜h4 ♗:h4+ 2. ♖:h5 ♗:f6 3. ♗h2 ♜h4#.
«Решение начинается и заканчивается одним и тем же ходом. На поле мата побывала другая белая фигура», так охарактеризовал идею сам автор. Не получилось перемены ладьи h3 и слона e5 на третьих ходах: ♗h2 – перекрытие, ♜h4 – блокирование.

№22. Г. КОЗЮРА, В. КОПЫЛ
Е. ФОМИЧЕВ
V почетный отзыв



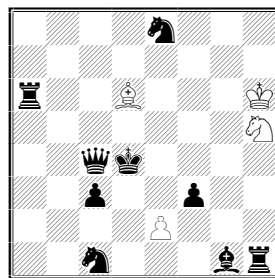
Н#3 2 решения

№23. М. ГЕРШИНСКИЙ
Похвальный отзыв



Н#3 2 решения

№24. Р. ЗАЛОКОЦКИЙ
В. ШЕВЧЕНКО
Похвальный отзыв



Н#3 2 решения

№22. 1. ♜d5 ♜e3+ 2. ♖c5 ♜c2 3. ♜b5 ♜:c6#. 1. ♜b4 ♜b2+ 2. ♖b5 ♜a4 3. ♜c4 ♗:c6#.
Построение матовых картин без особых нюансов.

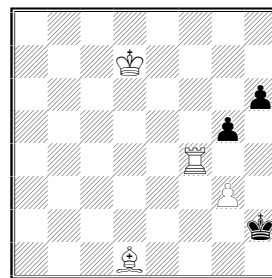
Похвальные отзывы на равных

№23. 1. ♜a7 ♜:a2 2. ♗a4 ♗:d3 3. ♖d1 ♜a1#, 1. ♗g1 ♜c8 2. ♜f2 ♗g2 3. ♖c2 ♜c8#.
Красиво первое решение. Ход 1. ♜a7 с дальнейшим перекрытием просто хорош. Второе решение поднято до нормы двух решений.
№24. 1. ♗h2 ♜f6 2. ♜d3 ♗g3 3. ♜e5 ♗f2#, 1. ♗f6 ♗h2 2. ♖e4 ef+ 3. ♖f5 ♗g7#.
Перемена цвета развязывающих фигур. Черные ходы типа 2. ♖e4 или 3. ♖f5 не являются украшением задачи.

№25. 1. ♗b3 ♗:f7 2. ♗c3 ♗d5 3. ♜bd4 ♜f4#, 1.d1 ♜:h1 2. ♖c3 ♗d5 3. ♜d2 ♜c1#.
Двойное выполнение эффекта «ушел-пришел». Переставив ладью h1 на g1, получаем второе решение без повтора ходов (1... ♜:g1 и 2... ♜e2).

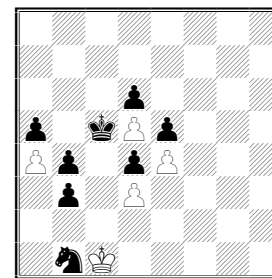
№26. а) 1. ♖a5 ♖g7 (♖g8?) 2. ♗b5 h8# 3. ♖a6 ♖a8#; б) 1. ♜d1 ♖g8 (♖g7?) 2. ♖e1 h8# 3. ♜d2 ♖a1#.
Взаимный обмен местами черного короля со своими фигурами.

№28. В. МЕЛЬНИКОВ
Спец. похвальный отзыв



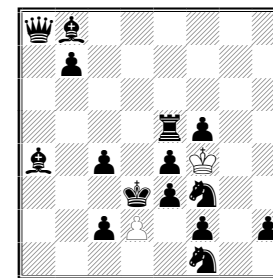
Н#3 2 решения

№29. В. ЗАЛОКОЦКИЙ
Н. КОЛЕСНИК, I приз



Н#6

№30. А. КОВРИЖЕНКО
Ю. ЧЕРВОНЮК, II приз



Н#6 2 решения

№27. а) 1. ♖b5 b4 2. ♖a6 b5+ 3. ♖b7 a6#; б) 1. ♗b7 ♖b1 2. ♗a6 ♖a2 3. ♗b5 b3#.

Миниатюра с темой Залокоцкого. Особо хочется поощрить ветерана Великой Отечественной войны, недавно отметившего свое 80-летие и внесшего личный вклад в общую Победу, и пожелать ему крепкого здоровья и дальнейших творческих успехов.

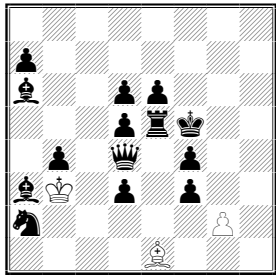
№28. 1. ♖:g3 ♗g4 2. ♖h4 ♗e6+ 3. ♖h5 ♗f7#, 1.h5 ♜f1 2.h4 ♗f3 3.hg ♜h1#.
Аналогичная миниатюра с темой Залокоцкого.

РАЗДЕЛ МНОГОХОДОВЫХ ЗАДАЧ НА КООПМАТ (Н#n)

№29. 1. ♜a3! (♜c3?) 1... ♖d1! 2. ♜b5 ab 3.b2 b6 4.b1 ♜ b7 5. ♜a3 b8 ♜ 6. ♜b5 ♜d7#. Не агрессивное, не навязчивое и мягкое решение. Повтор маневра с переменной.

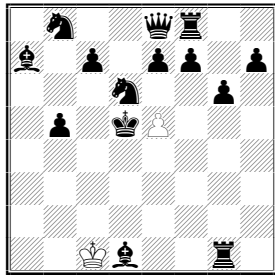
№30. 1. ♖e2 d4 2. ♜1d2 d5 3. ♜f1 d6 4. ♜g2 d7 5. ♜h3 d8 ♚ 6. ♜h4 ♚h8#, 1. ♜d4 d3 2. ♜c5 dc 3. ♜b6 c5+ 4. ♜a7 c6 5. ♜b5 c7 6. ♜a6 c8 ♜#. Минимальная задача с двумя эксцельсиорами и слабыми превращениями.

№31. Г. МАРКОВСКИЙ
С. ФЕДОРЧЕНКО
III приз



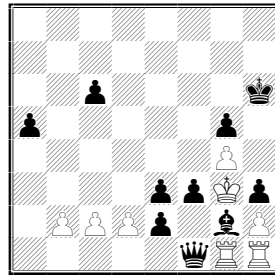
Н#4 2 решения

№32. К. МАННАПОВ
I почетный отзыв



Н#4 4 решения

№33. Г. ШИНКАРЕНКО
Р. ЗАЛОКОЦКИЙ
II почетный отзыв



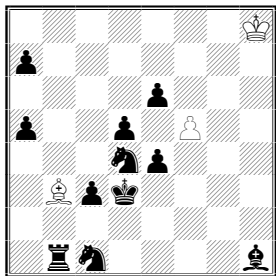
Н#4 b) ♜c6→d6

№31. 1. ♜a1 ♜c3 2. ♚e4 ♜h8 3. ♜g7 g4+ 4. ♜e5 ♜:g7#, 1. ♜g1 ♜f2 2. ♜e4 ♜:a7 3. ♜b6 gf 4. ♜d4 ♜:b6#. Добротно сделанная задача на поднадоевшую тему, популярную в последние годы.

№32. 1. ♜c4 ed 2. ♜b3 de 3. ♜a2 ef ♜ 4. ♜a1 ♜a3#, 1. ♜c6 e6 2. ♜b7 ef 3. ♜a8 fe ♜ 4. ♜b7 ♜:c7#, 1. ♜e6 ed 2. ♜f6 d7 3. ♜g7 de ♜ 4. ♜h8 ♜:f8#, 1. ♜e4 ed 2. ♜f3 dc 3. ♜g2 c8 ♜ 4. ♜h1 ♜h3#. Автор прислал целую серию минимальных задач. В этой неприятен повтор 1...ed.

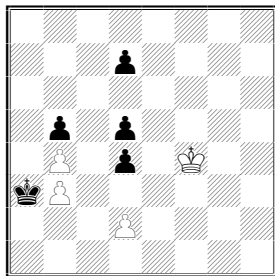
№33. а) 1. ♜a1 ♜b1 2. ♜:b2 ♜hc1 3. ♜:c2 ♜b7 4. ♜d1 (♜?) 4... ♜:c6#, б) 1. ♜b1 ♜c1 2. ♜:c2 ♜hd1 3. ♜:d2 ♜c7 4. ♜c1! (♜?) 4... ♜:d6#. Бело-черная прокладка пути. При подобном подходе к построению близнец фактически дублирует первое решение, хотя ход 4. ♜c1 значительно интереснее, чем 4. ♜d1 из первой фазы.

№34. Д. МЮЛЛЕР
Похвальный отзыв



Н#4 2 решения

№35. А. ГРИГОРЯН
Похвальный отзыв



Н#8

№34. 1. ♜c:b3 f6 2. ♜c2 f7 3. ♜b2 f8 ♜ 4. ♜a1 ♜a3#, 1. ♜d:b3 fe 2. ♜c4 e7 3. ♜b5 e8 ♜ 4. ♜a6 ♜c6#.

Выбор взятия слона с простой мотивировкой. Дальний перегон черного короля в матовый домик.

№35. 1. ♜b2 ♜e5 2. ♜c2 ♜d6 3. ♜d3 ♜c5 4. ♜e4 ♜:b5 5. ♜e5 ♜a5 6. ♜d6 b5 7. ♜c5 d3 8. d6 b4#.

Если позицию на диаграмме сдвинуть вправо, то у черных появляется возможность придти в матовую сеть еще одним маршрутом (1. ♜a4...). Хорошо бы построить задачу именно с выбором маршрута.

Судья конкурса **Владислав НЕФЁДОВ**,
г. Челябинск.