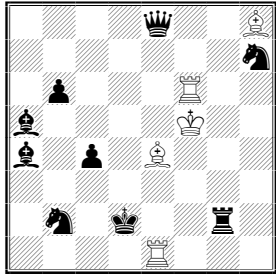


ЗАДАЧИ НА КООПЕРАТИВНЫЙ МАТ

РАЗДЕЛ ДВУХХОДОВЫХ ЗАДАЧ

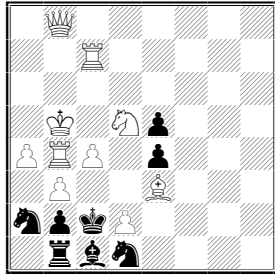
Раздел двухходовых задач порадовал великолепным первым призом и несколькими остроумными задачами.

№3983. В. Чепижный
I приз



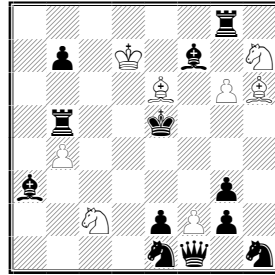
Н#2 2 решения b) ♖g8

№3916. А. Степочкин
II-III приз



Н#2 b) ♗c4→c6

№3917. П. Забирахин
II-III приз



Н#2 3 решения

№3983. a) 1. ♗c2 ♗d3 2. ♗:d3 ♗d6#, 1. ♗d3 ♗b6 2. ♗c2 ♗b2#; b) 1. ♗f8 ♗f7 2. ♗:f7 ♗d5#, 1. ♗f7 ♗c6 2. ♗f8 ♗e8#.

Две пары решений в очень оригинальной, на мой взгляд, схеме. Задача украшена красивыми жертвами белых фигур, самосвязыванием черных, неожиданной связкой белых на первом ходу и дежурной уже темой Зилахи в одной паре решений. Несмотря на радикальную перестановку черного короля, вспомогательных черных фигур не так много. Для любителей эстетики обращу внимание на черно-белые танцы на полях c3-d3 и f7-f8. Для любителей техники – на отличное использование белого короля. В общем, великолепный тактический коктейль от настоящего художника жанра!

№3916. a) 1. ♗:e3 ♗d8 2. ♗:c4 ♗e3#; b) 1. ♗:b4 ♗g8 2. ♗:c6 ♗b4#.

Задача с интересной судьбой. Она участвовала в командном первенстве России, но была второй в команде туляков, но, на мой взгляд, она единственная в турнире отражала именно кооперативную сущность темы Умнова. Черные вычищают поле и самосвязываются, не имея темпохода. Очень оригинально и ярко!

№3917. 1. ♗:g6 ♗f8 (♗:e1, ♗f6?) 2. ♗e4 ♗d6#, 1. ♗:b4 ♗:e1 (♗f6, ♗f8?) 2. ♗e4 ♗f3#, 1. ♗:f2 ♗f6 (♗f8, ♗:e1?) 2. ♗e4 ♗g4#.

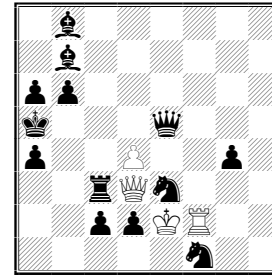
Антидуальная игра белых фигур в трех решениях выполнена четко: одна матующее поле черные подхватывают напрямую, второе – включением засадной фигуры. Замысел очень непрост в техническом исполнении (хотя подобное уже встречалось). Не очень приятно взятие черного коня на e1.

№3915. a) 1. ♗b5 ♗f5 2. ♗c4 ♗:c3#; b) 1. ♗h2 ♗h7 2. ♗g2 ♗:f1#.

Задача, пронизанная современным «духом» кооперативного мата. Черные разрушают батарею на белого короля, попутно связывая белых. Второй черный

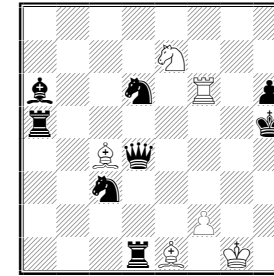
ход развязывает белых – своеобразные «антицелевые» элементы, столь популярные сейчас. Неприятна техническая пешка d4 и домик черного короля на диаграмме (в близнице он не нужен).

№3915. У. Авнер
IV-V приз



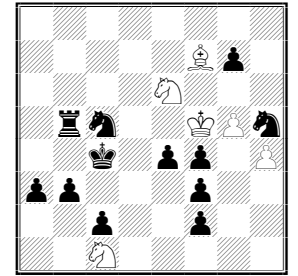
Н#2 b) ♗h1

№3757. В. Мединцев
IV-V приз



Н#2 2 решения

№3762. К. Зюденхэм
Специальный приз



Н#2 2 решения
Дуплекс

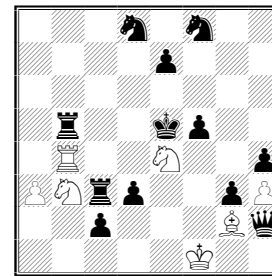
№3757. 1. ♗:f6 f4 2. ♗cb5 ♗e2#, 1. ♗:c4 f3 2. ♗db5 ♗f5#.

А здесь, наоборот, очень элегантная, технически «вылизанная» реализация темы Зилахи с хорошей тактикой. Лет 10 назад эта задача претендовала бы на первый приз. Сейчас ее рафинированности не хватает парадоксальности и масштабности предыдущих призеров.

№3762. С ходом черных: 1. b2 ♗a2 2. ♗b3 ♗:c5#, 1. e3 ♗c7+ 2. ♗d4 ♗:b5#. С ходом белых: 1. g6 ♗f6 2. ♗g5 ♗:e6#, 1. ♗:b3 ♗:b3+ 2. ♗:e4 ♗d2#.

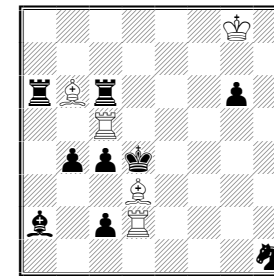
Очередной дуплекс британского маэстро. На этот раз в двух парах решений с симпатичной игрой королей и батарей. К сожалению, не все гладко (поэтому и спецотличие) – связка ходов 1. ♗:b3 ♗:b3+ явная заплатка.

№3647. А. Степочкин
I почетный отзыв



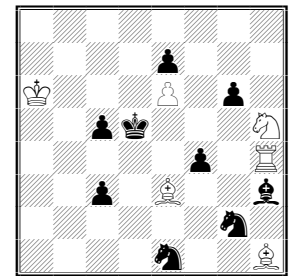
Н#2 b-d) ♗b3→d1,b8,h8

№3984. Г.Козюра, В.Копыль
Р. Залоцкий
II почетный отзыв



Н#2 b-d) ♗a6→h2, h3, a5

№3758. Н. Аргунов
III-IV почетный отзыв



Н#2 b) ♗h5→a2
c) ♗h4→c6

№3647. a) 1. ♖d5 ♜c4 2. ♗:c4 ♜ed2#; b) 1. ♖f4 ♜f3 2. ♗:f3 ♜g5#; c) 1. ♜fe6 ♜d6 2. ed ♜d7#; d) 1. ♜de6 ♜f6 2. ef ♜f7#.

Две пары решений, из которых первая – с жертвами белых и матами косвенной батареей – очень интересная. А вторая, в общем-то, просто пришта, хотя и технично.

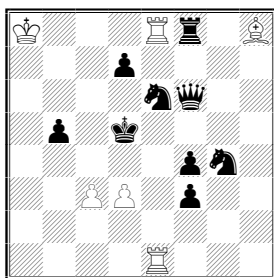
№3984. a) 1. ♜a:b6 ♜e4+ 2. ♗:c5 ♜d5#; b) 1. ♜:d2 ♜e5 2. ♗:d3 ♜e3#; c) 1. ♜:d3 ♜f2 2. ♗c3 ♜e5#; d) 1. ♜a:c5 ♜c7 2. ♗d5 ♜f5#.

А здесь все наоборот. Комплекс очень гармоничный со взятиями всех белых фигур. Хорошие близнецы. Но оригинальность немного «хромает» - одна пара очень известна (ей лет 20!), а вторая, по-моему, оригинальная, но не очень сбалансирована (чуть-чуть разные решения).

№3758. a) 1. ♗d6 ♜g7 2. ♜:h4 ♜f4#; b) 1. ♗c4 ♜c1 2. ♜:e3 ♜:f4#; c) 1. ♜:e6 ♜:e6 2. c4 ♜:f4#.

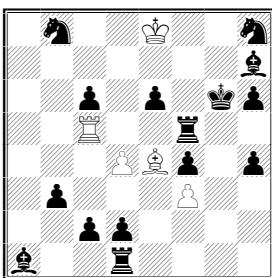
Новое направление в жанре, когда к двум одинаковым решениям (здесь с темой Зилахи) добавляется третье, отдаленно созвучное. Здесь автор объединил его матом с одного и того же поля f4 и связкой черного коня, который ранее развязывался. Но близнецы с перестановкой белых, не очень удачны.

№3706. А. Степочкин
III-IV почетный отзыв



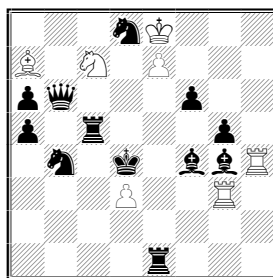
Н#2 b) ♗d3→f2
c) ♗c3→b2

№3764. Н. Колесник
Р. Залокоцкий
V почетный отзыв



Н#2 2 решения
b, c) ♗c8, b2

№3990. В. Попов
I-II похвальный отзыв



Н#2 2 решения

№3706. a) 1. d6 ♜h1 2. ♗e5 ♜h5#; b) 1. ♗f5 ♜d1+ 2. ♗e4 ♜d4#; c) 1. ♗c5 ♜e6 2. ♗d4 ♜d6#.

Задача в стиле предыдущей – одно решение со связкой двух черных фигур, два других – со связкой одной и матом фигурой, которая связывала черных в первом решении. Сделано очень технично, но менее яркая игра, чем в №3758.

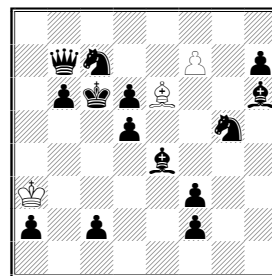
№3764. a) 1. ♜g8 ♜:f5 2. ♗h7 ♜f7#, 1. ♗h5 ♜:f5 2. ♜g6 ♜g4#; b) 1. ♗b7 ♜:c6 2. ♗a8 ♜a6#, 1. ♜f7 ♜:c6 2. ♜b7 ♜d7#; c) 1. c1 ♜:c2+ 2. ♗b1 ♜:d2#, 1. ♗c1 ♜:c2 2. b2 ♜:f5#.

Три пары (!) батарейных слонowo-ладейных матов. Которые, естественно, получаются перестановкой короля в три «упакованных» черным материалом квартиры. Масштабно, за это и отличие.

№3990. 1. ♜e5 ed ♜ 2. ♜c3 ♜de6#, 1. ♜e2 ed ♜ 2. ♗b7 ♜:f6#.

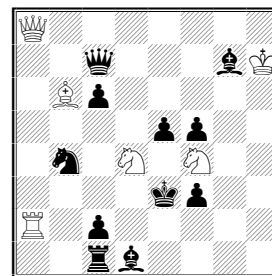
Богатая тактика: две полусвязки черных и развязывание белых. Но игра белых очень известна, и одна полусвязка играет не идентично.

№3761. А. Степочкин
I-II похвальный отзыв



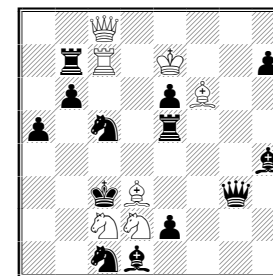
Н#2 b) ♗f4 c) ♗g7

№3988. Ю. Бережной
III похвальный отзыв



Н#2 2 решения

№3991. Е. Марков
IV похвальный отзыв



Н#2 b) ♗c8→h8

№3761. a) 1. c1 ♜f8 ♜ 2. ♜c5 ♜d7#; b) 1. f1 ♜f8 ♜ 2. ♜e3 ♜:d6#; c) 1. a1 ♗f8 ♜ 2. ♜f6 ♜g8#.

Цикл черно-белых превращений, но, увы, с перестановкой короля, что на данный момент не очень впечатляет.

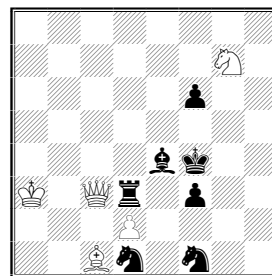
№3988. 1. ♗d2 ♜:c2 2. ♜:c2 ♗a5#, 1. ♗e4 ♜:c6 2. ♜:c6 ♜a4#.

Забавный замысел с самосвязыванием черных посредством жертвы белого коня. Но идея уже не нова, хотя сделано все без видимых огрехов.

№3991. a) 1. ♗:d3 ♜g5 2. ♜d7 ♜c3#; b) 1. ♗:d2 ♜d7 2. ♜g5 ♜c3#.

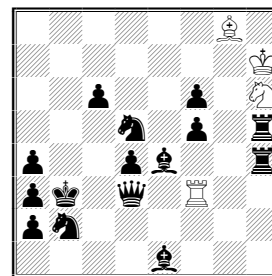
Классическая тактика (включение, развязывание) с матами на поле, где стоял черный король. Но все это, конечно, не «на фоне темы Зилахи», как пишет автор.

№3704. В. Мединцев
V похвальный отзыв



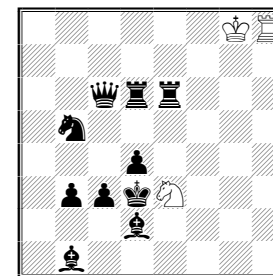
Н#2 b) ♜e4→e5

№3924. В. Чепижный
I приз



Н#3 b) ♜h6

№3766. П. Забирохин
II приз



Н#3 4 решения

№3704. a) 1. ♜d5 ♗c5 2. ♗e5 d4#; b) 1. ♜d4 ♗c4 2. ♗e4 d3#.

Пешечные маты со связкой. Достаточно чистая позиция.

РАЗДЕЛ ТРЕХХОДОВЫХ ЗАДАЧ НА КООПМАТ

Радует, что авторы, раз за разом, уходят от стандартных маневров ♖+♜. Либо находят что-то в другом материале, либо показывают нестандартные идеи в «классике».

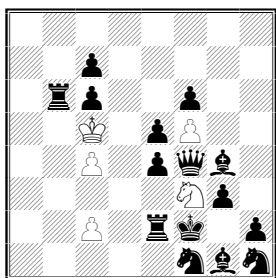
№3924. а) 1.♖c3 ♘g7 (♘g6?) 2.♘c4 ♕f5 3.♗b4 ♖d4#; б) 1.♗c4 ♘g6 (♘g7?) 2.♗c3 ♗h7 3.♘c2 ♗b7#.

Четкий, гармоничный замысел с поэтапным развязыванием черных, антидуальной игрой белого короля и правильными матами. Забавна пассивная роль белых слона и ладьи. Конечно, не хватает какой-то динамики в игре белых, но в любом случае – это лучшая задача соревнования.

№3766. 1.♗e4 ♕f5 2.♗d5 ♗h5 3.♗e4 ♕e3#, 1.♘c5 ♖g4 2.♗c4 ♗h4 3.d3 ♕e3#, 1.♗c1 ♖g2 2.♗c2 ♗h2 3.d3 ♕e3#, 1.♗e2 ♕f1 2.♗d1 ♗h1 3.♗e2 ♕e3#.

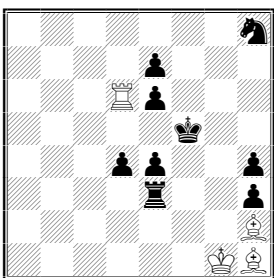
4 батарейных мата скомпонованы весьма технично (4 решения!) и с хорошей мотивировкой последовательности игры черных. Возврат коня на матующем ходу придает определенную пикантность замыслу. Но повтор блокирования d3 не дает шансов на первый приз.

№4006. В. Нефедов
III приз



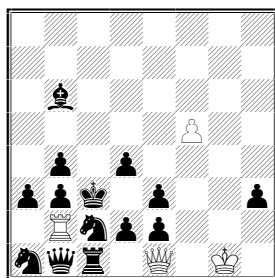
Н#3 б) ♗f3→g2

№3768. Ж. Яневский
IV приз



Н#3 б) ♖e5

№3652. Л. Макаронен
Л. Любашевский
I почетный отзыв



Н#3 2 решения

№4006. а) 1.♗g2+ ♖d4 2.♗f2 ♕f3 3.♗h3 ♕e1#; б) 1.♗f3+ ♕e3 2.♗f2 ♖g2 3.♗e3 ♖h4#.

Нестандартная идея с шахами белому королю, переменной функций черных фигур. Остроумна игра белого коня с возвратом. Если бы автор сподобился и сумел ввинтить на g2 белого коня в начальной позиции, а не делать близнецы, то задача могла бы претендовать на большее. Но, видимо, это не проходит...

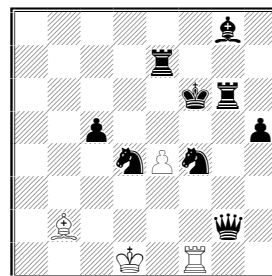
№3768. а) 1.♗d3 ♕f3 2.ef ♗d5+ 3.♗e4 ♗e5#; б) 1.♗f7 ♗d5 2.ed ♕f3+ 3.♗e6 ♕g4#.

Хорошая реализация темы Зилахи с «освобождающими» жертвами белых. Правильные маты и неплохой близнец.

№3652. 1.d3 ♘f1 2.d1♗ ♘f4 3.♗d2 ♘b4#, 1.de♗+ ♗h2 2.♗d2 ♗b3 3.♗d1 ♗d3#.

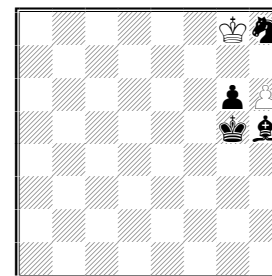
Нестандартная идея, свойственная венгерскому стил. 50-х годов: неожиданное взятие ферзя, слабые превращения.

№3921. В. Винокуров
А. Панкратьев
II почетный отзыв



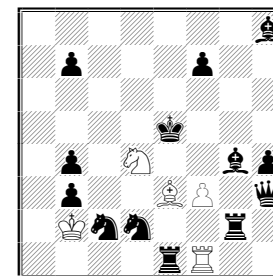
Н#3 б) ♗f4

№3997. А. Панкратьев
III почетный отзыв



Н#3*

№3844. Ю. Березной
I похвальный отзыв



Н#3 2 решения

№3921. а) 1.♗g7 ♖a3 2.♗f5 ♕c5 3.♗fe6 ♗:f5#; б) 1.♗f7 ♗h1 2.♗d4 ♗:h5 3.♗de6 ♕:e5#.

Классический материал, классическая игра на развязывание и самосвязывание. Симпатичны обходные маневры белых.

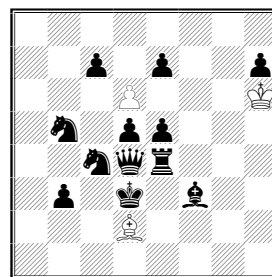
№3997. 1...h7 2.♗f7 h8♘ 3.♗h6 ♕:f7#. 1.♗f7 h7 2.♗h6 h8♗ 3.♗g5 ♕g7#.

Очень остроумная миниатюра с иллюзорной игрой и двумя слабыми превращениями белых. На мой взгляд, очень приятная находка!

№3844. 1.♗:d4 fg 2.♗e6 ♕c5 3.♗e4 ♗f5#, 1.♗:f3 ♕:c2 2.♗d5 ♗f6 3.♗e4 ♗d4#.

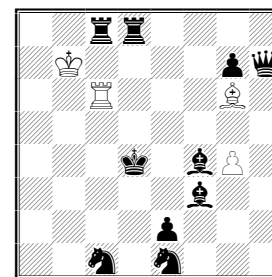
Интересные взаимные черно-белые взятия, но механизм задачи какой-то нечеткий.

№3843. А. Степочкин
II похвальный отзыв



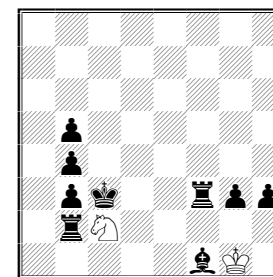
Н#3 б-с) ♗d5→f5,c5

№3842. М. Нагныбида
III похвальный отзыв



Н#3 б) ♗g4→b4

№3848. Б. Эллингховен
Ф. Абдурахманович
I приз



Н#5

№3843. а) 1.♘c3 d7 2.♗d4 d8♗ 3.♘d3 ♕e6#; б) 1.♗e3 de 2.♗e4 e8♗ 3.♗d3 ♕f6#; с) 1.♗b2 dc 2.♗c4 c8♗ 3.♗d3 ♕b6#.

Три коневых мата с обменом местами между черным королем и блокирующими фигурами. Несколько схематично.

№3842. а) 1.♔e5 ♕e4 2.♖f5 gf 3.♚d4 ♜e6#; б) 1.♔d5 ♜c4 2.♜c5 bc 3.♕e5 ♕f7#.

Слоново-ладейные маневры с жертвами черных «под пешку» в стиле К. Джонса. У него подобных сюжетов.

РАЗДЕЛ МНОГОХОДОВЫХ ЗАДАЧ НА КООПМАТ

Многоходовые задачи 2005 года – это изысканное блюдо для гурманов. Никогда еще призовые задачи в конкурсах «ШК» не производили на меня столь сильного впечатления.

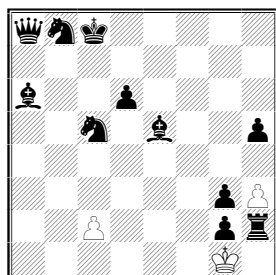
№3848. 1.♕c4 ♁a3 (♁d4?) 2.♜d3 ♔f1 3.♜d4+ ♔e1 4.♕d3 ♔d1 5.♜c4 ♁:b5#.

Очень красивая и удивительно свежая идея. В процессе решения черные слон и ладья занимают поля c4 и d3, а потом меняются местами. Все это проделано очень динамично, со взаимными перекрытиями этих фигур для обеспечения маршрута белого короля. Смена мест фигур – идея не новая, но она обычно очень механистическая. Здесь же она пронизывает и ограняет саму логику задачи. Глядя на этот шедевр, право слово, становится завидно. Bravo, Фадил! Bravo, Берндт!

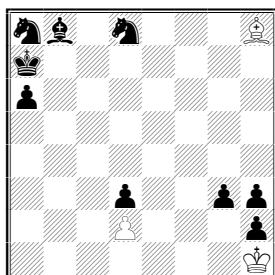
№3926. К. Фэзер
Б. Шорохов
II-III приз

№3656. Г. Чумаков
Ф. Абдурахманович
II-III приз

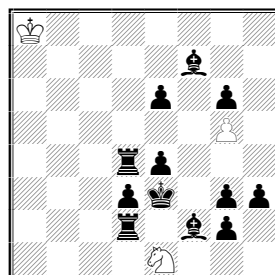
№3849. В. Зайцев
I почетный отзыв



Н#4,5 б) ♔c2→c7



Н#7,5



Н#5

№3926. а) 1...c4 2.♁b7 c5 3.♔c7 c6 4.♔b6 c7 5.♔a7 c8♁#; б) 1...h4 (1...cb?) 2.♔b7 c8♁ 3.♖a7 ♁e7 4.♔a8 ♁d5 5.♕b7 ♁c7#.

Еще один (и довольно неожиданный!) тандем создал нечто очень запоминающееся. В первом близнеце – эксцельсиор, довольно банальный. Во втором – своеобразное колесо превращенной пешки в коня с возвратом. Ну и что, спросите вы? А посмотрите, как оригинально устроен близнец - пешка переставляется на c7, бери, превращайся! Но нет, решает совершенно непонятный темпоход 1...h4!! Но все-таки есть шероховатости: темпоход лучше сделать королем и колесико бы нормальное ... Но это уже придирки – задача запоминается надолго!

№3656. 1...♁b2 2.♕e5 ♁c1 3.♕c3 dc 4.d2 c4 5.d1♕ c5 6.♕f4 c6 7.♕b8 c7 8.♁b7 c8♁#.

И снова «парное катание». Конечно, жертвы для смещения поля превращения уже встречались не раз. Но черный феникс очень эффектен, он подчеркивает именно логическую сущность произведения, придает жертве белого слона особое звучание! Ну и обязательный эксцельсиор с превращениями в коня – пустячок, но приятно.

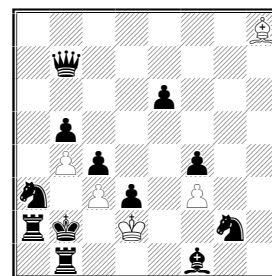
№3849. 1.g1 ♁ ♁f3 2.♕e2 ♁g1 3.g2 ♁:h3 4.g1 ♁ ♁f4 5.♕f3 ♁g2#.

Коневых колёс с промежуточным ходом было немало. Но два черных превращения в коней и забавный коневой вальс оставляют исключительно приятное впечатление.

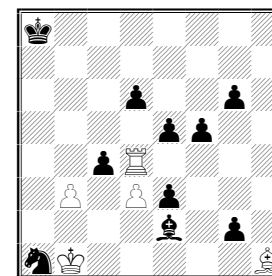
№3928. А. Степочкин
II почетный отзыв

№3925. Е. Марков
III почетный отзыв

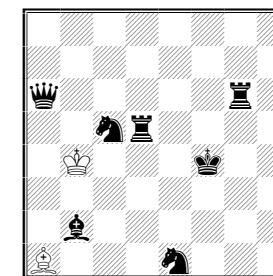
№3774. В. Копыл
Ю. Белоконь
I похвальный отзыв



Н#5,5



Н#3,5 2 решения



Н#6

№3928. 1...♕e5 2.♕e2 ♁:f4 3.♕d1 ♕e5 4.♕b3 ♁h8 5.♖g7 f4 6.♖:c3+ ♕:c3#.

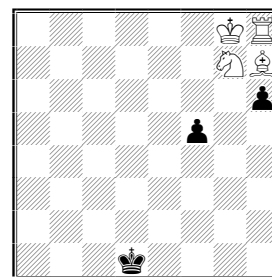
Еще одна логическая задача с предварительным маневром белых с целью обеспечения темпохода. На мой взгляд, задаче не достает более нестандартной черной игры. Но, в целом, интересно и неизбежно.

№3925. 1...♜d5 2.g1 ♜+ ♔a2 3.♜b1 bc 4.♜b8 ♜a5#, 1...♜e4 2.g1♕ ♜:c3+ 3.e4 ♜:e4 4.♕a7 ♜e8#.

№4007. В. Винокуров
II похвальный отзыв

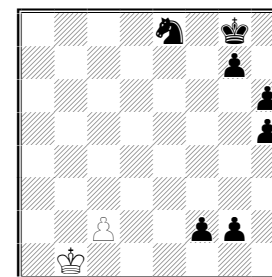
№4009. И. Михайловский
III похвальный отзыв

№3773. В. Копыл
IV похвальный отзыв

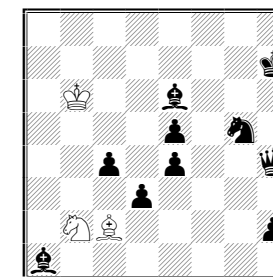


Н#4

б) ♔c2



Н#6



Н#4

2 решения

Нестандартная задача с батарейными матами, слабыми превращениями и своеобразной «расчищающей» деятельностью белой ладьи.

№3774. 1. ♖a3+ ♜b5 2. ♜f5 ♜c4 3. ♜e5 ♜d4 4. ♖g3 ♜:c5 5. ♜f3 ♜d3 6. ♜g4 ♜e3#.

Идеальный мат в центре доски. Конечно, не ново, было и несколько штук. Но есть приятные нюансы: темпоход 1... ♜b5, слоновый магнит.

№4007. а) 1. ♜e2 ♜e6 2. ♜f3 ♜g7 3. ♜g4 ♜f5 4. ♜h5 ♜h6#; б) 1. ♜c3 ♜f7 2. f4 ♜e4 3. ♜d4 ♜f5 4. ♜e5 ♜e8#.

Белая «коробочка» вверху, как пружинка, раскручивается в каждом решении. Каждая фигура «рационально» делает только по одному ходу.

№4009. 1. f1 ♜ c4 2. g1 ♜ c5 3. ♜g2 c6 4. ♜ c2 c7 5. ♜d3 c8 ♖ 6. ♜h7 ♖:e8#.

Задача со старыми мотивами превращений. Но ход 4. ♜c2 очень неплох.

№3773. 1. ♜g8 ♜:d3 2. ♜e6 ♜:e5 3. ♖e7 ♜f7 4. ♜g7 ♜:c4#; 1. ♜g8 ♜:c4 2. ♜h7 ♜:e5 3. ♜b3 ♜g6 4. ♜g7 ♜:b3#.

Вскрытие черных линий в двух решениях с нешаблонной игрой. Но повторение хода ♜g7 резко снизило впечатление.

Судья конкурса **Валерий ГУРОВ**,
Москва.