

Klub
MARTIN

ŠACHOVÉ SÚŤAŽE MARTIN - ŽILINA 2002 - 2003

UMENIE 64

ART 64

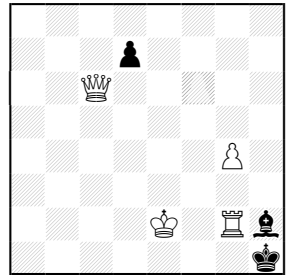
may 2003

CHESS COMPETITIONS MARTIN - ŽILINA 2002 - 2003

29

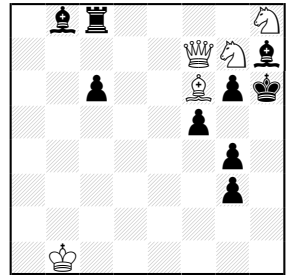
Originály Martin – Žilina 2002 – 2003

Vasyľ Markovcij
Ukrajina



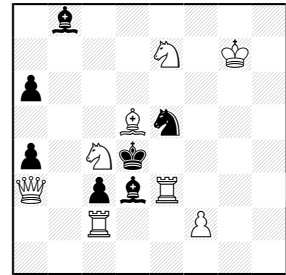
1159. B) $\text{♔h2} \rightarrow \text{g1}$ (4+3)

Viktor Kičigin
Rusko



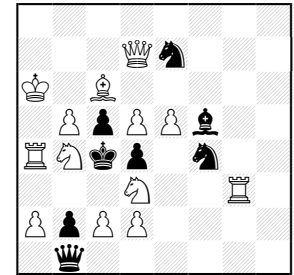
1160. 2 (5+9)

Efren Petite
Španielsko



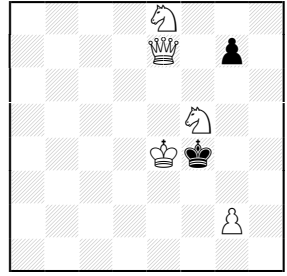
1161. 2 (8+7)

Ladislav Salai sr.
Martin



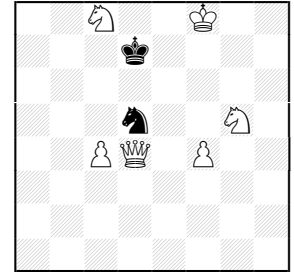
1162. 2 (13+8)

Valerij Smirnov
Rusko



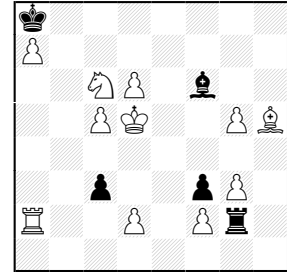
1163. 3 (5+2)

Aleksandr Meľničuk
Rusko



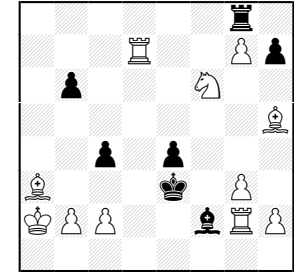
1164. 3 (6+2)

Zdeněk Libiš
Sychotín



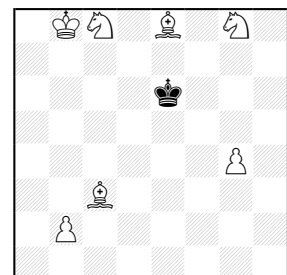
1165. 3 (11+5)

Z. Labai, J. Taraba †
Veľký Kýr, Kežmarok



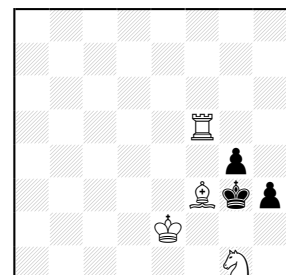
1166. 3 (11+7)

Stelian Lamba
Rumunsko



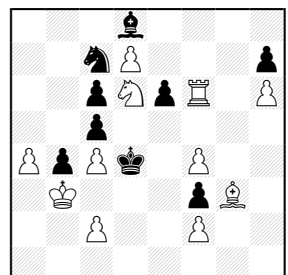
1167. B) $\text{♔c3} \rightarrow \text{b2}$ (7+1)

A.Meľničuk, V.Smirnov
Rusko



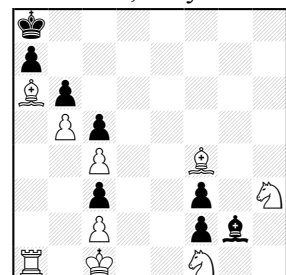
1168. 5 (4+3)

Emil Klemanič
Spišská Nová Ves
venované R. Tibenskému k 43. narodeninám



1169. 6 (11+9)

J.Pitkänen, A.Čistjakov
Fínsko, Lotyšsko



1170. 7 (9+8)

Originály 1159 – 1198

V mini 1159 nájdeme tému pseudo le Grand. Kičigin v 1160 manévruje s bielou dámou. Petitov biely strelec má v 1161 4 tematické pokusy, ale v 1162 ich je 6 s bielo-čiernou zámennou.

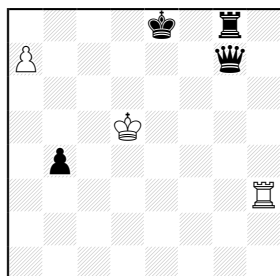
Tojťažky 1163 a 1164 majú konzumný obsah, kým 1165 stavia na viacnásobnej hre bieleho jazdca. Spoločná 1166 má priliehavý úvodník a dobrú motiváciu.

Dvojník 1167 obsahuje vzájomnú zámennú funkcie ťahov bieleho v hybridnej mnohoťažke. Pod číslom 1168 sa skrýva päťťahová miniatúrka. Úloha 1169 smeruje k praktickej hre, tentokrát s venovaním známemu hráčovi. Aj fínsko – lotyšská dvojica ponúka v 1170 praktický útok na čierneho kráľa.

Štúdie začíname miniatúrkou 1171 v štýle klasiky. V nemeckej práci 1172 ide o presadenie pešiaka proti „zlému“ jazdcovi.

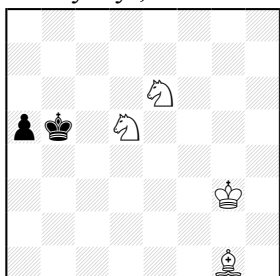
V dvoch analogických riešeníh 1173 zaujmú blokovania s odviazaním a priviazaním! V sérii postavení diagramu 1174 je materiál viac ako využitý: B) ♖d1→c6, C) v B ♘e8→e2, D) v C ♙b5↔♙d5, E) v D ♜c4→b8, F) v D ♘e2→e8. Aj 1175 je „sériový“: B) ♗a5→a6, C) ♗a6→b7, D) v C ♙b5↔a8, E) v D ♗b7→b5. 1176 je dvojník s efektnou motiváciou ťahov

Mário Kamody
Žarnovica



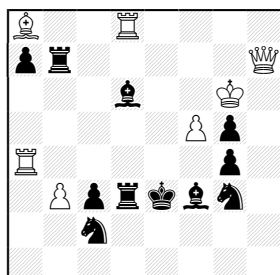
1171. + (3+4)

Z. Labai, B. Majoros
Veľký Kýr, Maďarsko



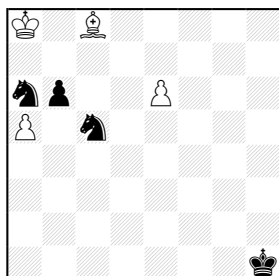
1175. h2 text (4+2)

Christer Jonsson
Švédsko



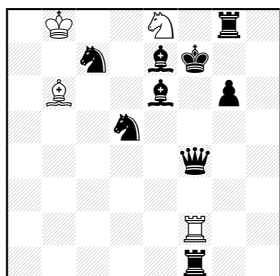
1179. h2 2 sol. (7+11)

Gerhard Josten
SRN



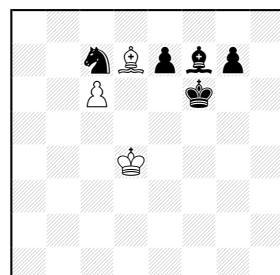
1172. + (4+4)

V. Barsukov
Rusko



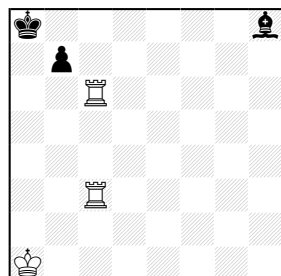
1176. h2
B) ♙b6→b5 (4+9)

Michael Gruško
Izrael



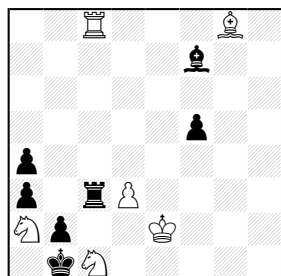
1180. h3 duplex (3+5)

Vito Rallo
Taliansko



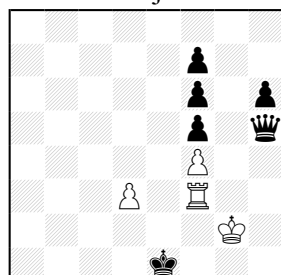
1173. h2 2 sol. (3+3)

Vladislav Neĵodov
Rusko



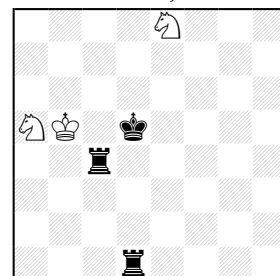
1177. h2 2 sol. (6+7)

Valerij Kopyl
Ukrajina



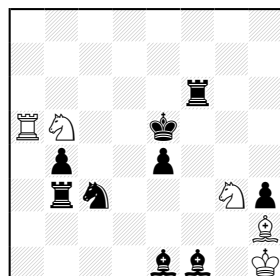
1181. h3 3 sol. (4+6)

J. Ložek, L. Salai sr.
Lukáčovce, Martin



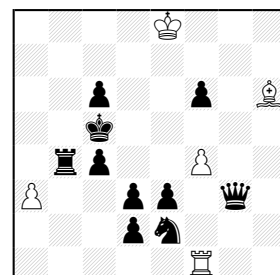
1174. h2 text (3+3)

Tibor Érsek
Maďarsko



1178. h2
B) ♗c3→d3 (5+9)

Toma Garai
USA



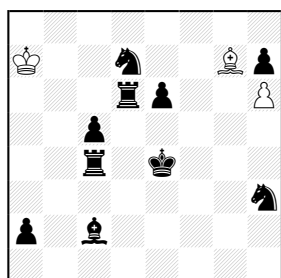
1182. h3 2 sol. (5+9)

a modelovými matmi. Tematické brania v 1177 pripomenú tému prebiehajúceho zápasu „Klub Pongrácz – Sdružení problémistů ČR“ – skladba obsahuje cyklus čiernobielych braní. Maďarská 1178 je z ateliéru analógie pre šachový umelecký zážitok. Visačka kvality patrí aj 1179 – motiváciu jednotlivých ťahov dvoch riešení je nutné vychutnať. V trojťahovom pomocníku 1180 matuje figúra z premeny, resp. čierna figúra. V ruskom dielku 1181 vždy matuje biela veža postupne na susediacich poliach. Majstrovská 1182 je okorenená zámenou funkcie bielych ťahov a modelovými matmi s väzbami. Autor do 1183 zakomponoval tému všepremeny. Aj v dlhších pomocníkoch sa presadzujú dvojníkové formy – nesporne dobrým príkladom je 1184. Vitale v 1185 vystačil s pešákmi. Nový prispievateľ z Rumunska v duchapľnej 1186 spojil „excelsior“ a všepremenu rozloženú na bieleho a čierneho.

Vo zvodnosti 1.Sf4? a v riešení 1187 nájdete tému pseudo le Grand. V jednoduchej 1188 príde čierny pešák na matujúce pole rôznymi cestami. V Olegovej 1189 je mat 1.- Sb2 už pripravený, ale... Meredithka 1190 je vo veľkom štýle moderného samomatu – okrem riešenia je potrebné pozrieť aj zvodnosti 1.Sh6? a 1.Se7?

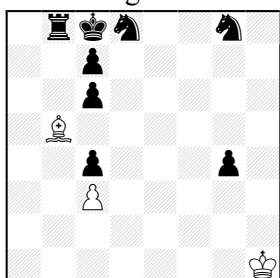
Prešporský kráľ je na diagrame 1191 – ťahá ako kameň, ktorý ho šachoval a vtedy stráca funkciu kráľa (!), B) ♖h7→a7, C) ♖g7→d7 (prezradíme riešenie diagramu: 1.0-0-0+ KvA1

Vladislav Buňka
Kutná Hora



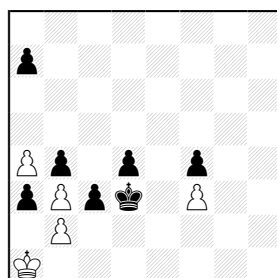
1183. h4
B) ♖c5→g2 (3+10)

Christopher Jones
Anglicko



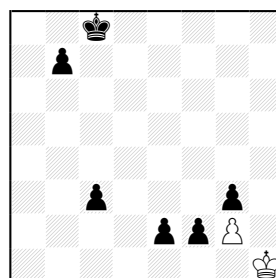
1184. h5
B) ♖g8→♖ (3+8)

Luigi Vitale
Taliansko



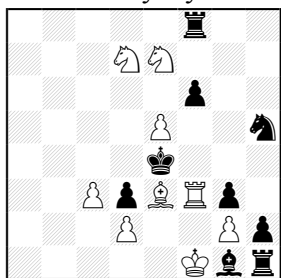
1185. h6 (5+7)

Ion Murarasu
Rumunsko



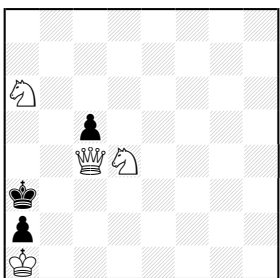
1186. h8 (2+6)

Zoltán Labai
Veľký Kýr



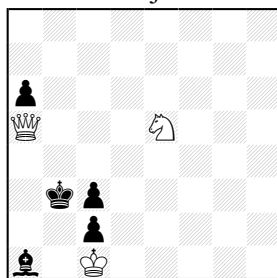
1187. s2 (9+9)

Viktor Kolpakov
Rusko



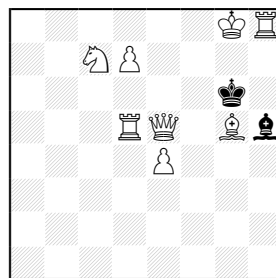
1188. s3 B) -♘d4 (4+3)

Oleg Paradzinskij
Ukrajina



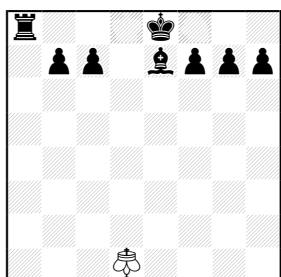
1189. s5 (3+5)

Andrej Selivanov
Rusko



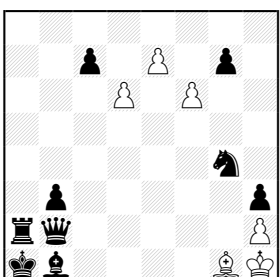
1190. s8 (8+2)

Karol Mlynka
Bratislava



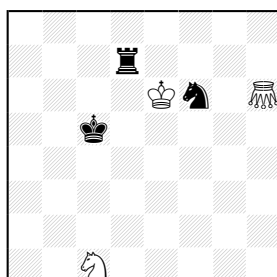
1191. h2 text (1+8)

Luboš Kekely
Žilina



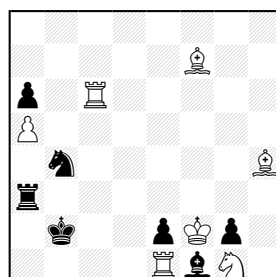
1192. h= =2 text (6+9)

Jaroslav Štůň
Snina



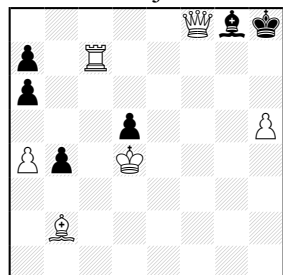
1193. h5 W→
2 sol. (3+3)

Michal Dragoun
Praha



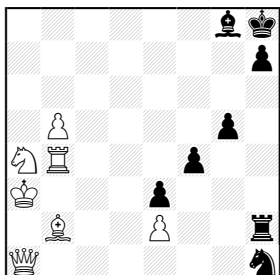
1194. s3 sat (7+7)

Oleg Paradzinskij
Ukrajina



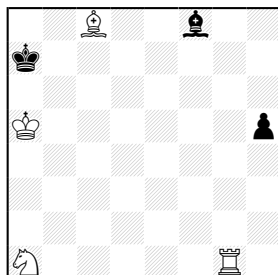
1195. s=6 (6+6)

Milan Ondruš
Žilina



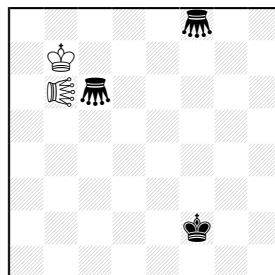
1196. sh2 sat
2 sol. (7+8)

G. Bakcsi, L. Zoltán
Maďarsko
venované L. Salaiovi sr.



1197. sh6 circe
B) ♔a7→h4 (4+3)

Daniel Novomeský
Bratislava



1198. sh11 text (2+3)

2.Vd7 Va8X). Prvý z nádielky originálov SAT (možnosť ťahu kráľa podľa ortodoxných pravidiel je šach resp. mat) je pomocný dvojpat 1191 na tému všepremeny: sat madrasi, zero pos., A) + ♗d7, B) ♞g4→a4. V pomocníku 1193 nájdete ideálne české echo. V druhom sate - samomate 1194 ťahy 1.Sh5?, 1.Vg6? matujú, ale čierneho, v riešení je satovsky motivované tempo. Paradzinskij opravuje nekorektnú 1058 na diagrame 1195. V poslednej satovke 1196 nájdete áutorovu obľúbenú analógiu. Biele figúry na prvom rade si v 1197 navzájom blokujú svoje circe polia, čo motivuje neúnavného čierneho strelca. Na zaver viac exotiky: 1198 má 2 riešenia v kontaktnom šachu (ťah je možný, keď po jeho vykonaní sa ťahajúci kameň dostane do kontaktu s iným kameňom) – nevšedné sympatické echo (Köko 2 sol., lion b6, cvrčkovia c6, f8).

Všetky originály (okrem 1191 a štúdií) boli overené na počítači – all originals (without 1191 and studies) were computer tested O. K.

XXIX. riešiteľská súťaž Umenie 64 (Solving tourney)

Do stálej riešiteľskej súťaže patria diagramy 1159 - 1198. Termín zasielania riešení je do **31. 8. 2003** na adresu redakcie. Najlepších riešiteľov za obdobie 2002 - 2003 odmeníme šachovými publikáciami. Najlepší riešitelia z tohoto čísla bulletinu dostanú nové číslo UMENIE 64.

Martin - Žilina 2000 - 2001 samomaty (s#)

K predbežnému výsledku Martin – Žilina 2000 – 2001 v oddelení samomatov neprišli do určeného termínu žiadne námietky, a tak sa výsledok stáva definitívnym.

Predbežný výsledok medzinárodnej skladateľskej súťaže „TT PONGRÁCZ 10“ oddelenie exo-sat, C 13. 8. 2002 – dokončenie z Umenia-64 č. 28

2. SKUPINA

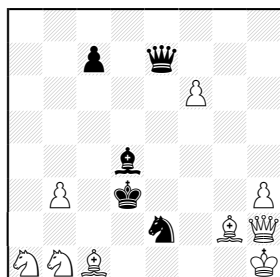
V tejto skupine konkurovali skladby so syntézou exoprvkov so základným satom, ostrý sat a sat x/y. Z 33 skladieb som vybral reprezentantov na ilustráciu budúcich možností, ako ich naznačili autori tematickej súťaže. Nepochybujem o tom, že možností je viac a čakajú na svojich objaviteľov.

I. – II. cena ex aequo 1199 Manfred Rittirsch, SRN

Zvodnosť 1.Sa3+? Dxf6[Pf2] 2.f4+ Dxf4[Pf2] 3.Jc2+ Dxh2[Dd1]X, ale 1.- De3!, rieši 1.Jc3+ (v základnom sate je tento ťah matujúci, ale v spojení s circe je všetko inak!) 1.- Jxc3[Jg1]

Manfred Rittirsch

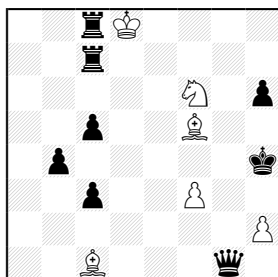
TT Pongrácz 10
I.-II. cena



1199. s6 sat
circe (9+5)

Ľuboš Kekely

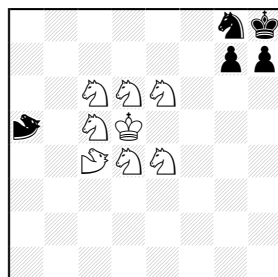
TT Pongrácz 10
I.-II. cena



1200. s14 sat
circe (6+8)

Ladislav Salai jr.

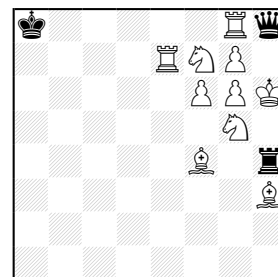
TT Pongrácz 10
zvláštna cena



1201. h43 text (8+5)

Ľuboš Kekely

TT Pongrácz 10
1. - 2. čestné uznanie



1202. =9 strict sat
madrasi (10+3)

(1.- Dxa3[Sc1] 2.Sxa3[Dd8]+ Dxf6[Pf2] 3.f4+ Dxf4[Pf2] 4.Jc2+ Dxb2[Dd1]X) 2.Sa3+ Dxa3[Sc1] 3.Je2+ Jxe2[Jb1] 4.Sxa3[Dd8]+ Dxf6[Pf2] 5.f4+ Dxf4[Pf2] 6.Jc2+ Dxb2[Dd1] mat. Elegantné spojenie sat a circe. Circe ťahy vo zvodnosti a v riešení plne korešpondujú s charakteristikou základného satu. V motivácii ťahov je inšpirácia na ďalší rozvoj exošachu.

I. – II. cena ex aequo 1200 Ľuboš Kekely, Slovensko

V prvej fáze riešenia je nutné začloniť čiernu dámu. Okamžité 1.Jg4? je mat, preto 1.Sh7+ Vxh7[Sf1] a až teraz 2.Jg4+ h5. Druhá fáza pripraví hru pre bielopoľného strelca – 3.Sa3+ bxa3[Sc1] 4.Sb2+ a/cxb2[Sc1] 5.Sxb2+[Pb7] c/axb2[Sc1]. Tretia fáza je prípravou 11. ťahu bieleho: 6.Sa6+ bxa6[Sf1] 7.Sb5+ axb5[Sf1] 8.Sc4+ bxc4[Sf1] 9.Sd3+ cxd3[Sf1] 10.Se2+ dxe2[Sf1]. Nasleduje záverečný akt – 11.f4+ (ak by biely zahral tento ťah skôr, tak po Se2+ namiesto dxe2[Sf1] čierny hrá Dh3!) 11.- Dxb2[Dd1] 12.Sxe2+[Pe7]+ Dh3 13.Sf1+ Dg4 14.h3+ Dg3 mat. Logický samomat s taskom návratov bielych strelcov na svoje circe polia.

Zvláštna cena 1201 Ladislav Salai jr., Slovensko

strict sat, čínska ruža c4, a5 – môže potiahnuť na ľubovoľný vrchol pravidelného osemuholníka, ktorého stranou je ťah jazdca v oboch smeroch, berie resp. šachuje (teda pôsobí) cez prekážku. Jednoduchý postup 1.ČRf7? ČRe5 2.g6, g5 nevychádza pre pat! Čierny kráľ je napadnutý cez f7 od ČRe5, zrušenie tohto napadnutia je v ostrom sate matujúcim ťahom, pokiaľ niet obrany. Čínska ruža na f7 je teda vo väzbe a po jedinom možnom ťahu 2.g6, g5 nemá biely možnosť ťahu. Rieši 1.ČRf3+ Je5 2.ČRd8+ Jc6 3.ČRb3+ Jd4 4.ČRg5+ Je6 5.ČRb7+ Jc5 6.ČRd2+ Je4 7.ČRf7+ ČRd6. Po prvom koloskoku prvý ťah bielej čínskej ruže. 8.ČRa5+ Jc4 9.ČRf3+ Je5 10.ČRd8+ Jc6 11.ČRb3+ Jd4 12.ČRg5+ Je6 13.ČRb7+ Jc5 14.ČRd2+ ČRe4. Druhý presun. 15.ČRf7+ Jd6 16.ČRa5+ Jc4 17.ČRf3+ Je5 18.ČRd8+ Jc6 19.ČRb3+ Jd4 20.ČRg5+ Je6 21.ČRb7+ ČRc5. Ďalší tematický ťah. 22.ČRd2+ Je4 23.ČRf7+ Jd6 24.ČRa5+ Jc4 25.ČRf3+ Je5 26.ČRd8+ Jc6 27.ČRb3+ Jd4 28.ČRg5+ ČRe6. Štvrtý ťah bielej čínskej ruže. 29.ČRb7+ Jc5 30.ČRd2+ Je4 31.ČRf7+ Jd6 32.ČRa5+ Jc4 33.ČRf3+ Je5 34.ČRd8+ Jc6 35.ČRb3+ ČRd4. Nasleduje záverečný cyklus ťahov: 36.ČRg5+ Je6 37.ČRb7+ Jc5 38.ČRd2+ Je4 39.ČRf7+ Jd6 40.ČRa5+ Jc4 41.ČRf3+ Je5 42.ČRd8+ ČRc6. Cez pole e5 pôsobí na pole h8, kde stojí čierny kráľ. 43.ČRf3+ ČRd4 mat – biely zrušil napadnutie kráľa! Takmer učebnicová pozícia na popularizáciu ostrého satu, ale aj fascinujúcich ťahov čínskej ruže. Sledujeme 6-cyklový kolotoč čiernej čínskej ruže s cieľom premiestniť bielu kamarátku na jediné správne pole c6! Asistuje 6 (!) bielych jazdcov.

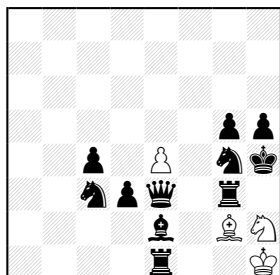
1. – 2. čestné uznanie 1202 Ľuboš Kekely, Slovensko

1.Sb8+. Typický šach v ostrom sate. 1.- Kxb8 2.Sc8+ Kxc8 3.Jd8+ Kxd8 4.f7+ Kc8 5.Vb7+ Kd8 6.Vc7+ Ke8 7.Vd7+ Kf8 8.Vd4+ Kxg8 9.Kh7 pat. Patovka v ostrom sate je kombinovaná s pravidlami madrasi. Táto syntéza umožňuje neobvyklú a nedobrovoľnú prechádzku čierneho kráľa.

Euboš Kekely

TT Pongrácz 10

1. - 2. čestné uznanie

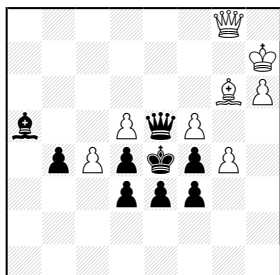


1203. s7 sat circe (4+11)

E. Kekely, M. Ondruš

TT Pongrácz 10

3. čestné uznanie

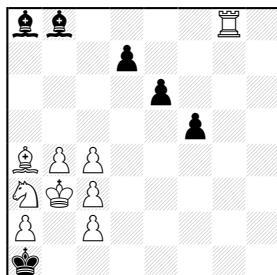


1204. h2 sat circe 3 sol. (8+9)

Euboš Kekely

TT Pongrácz 10

4. čestné uznanie

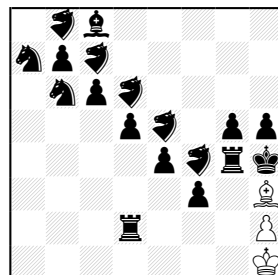


1205. N2X text (9+6)

Euboš Kekely

TT Pongrácz 10

zvláštne čestné uznanie

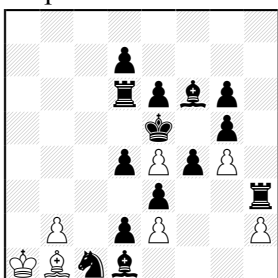


1206. 4 sat circe (3+18)

Milan Ondruš

TT Pongrácz 10

1. pochvalná zmienka

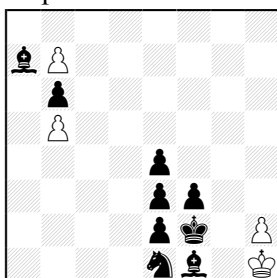


1207. h2 sat andernach (7+14)

Euboš Kekely

TT Pongrácz 10

2. pochvalná zmienka

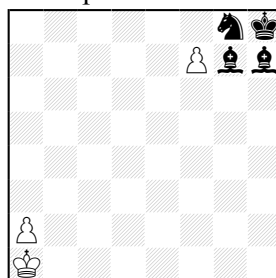


1208. 2 sat circe (4+9)

Euboš Kekely

TT Pongrácz 10

zvláštna pochvalná zmienka



1209. = = 1/2 sat (3+4)

1. - 2. čestné uznanie 1203 Euboš Kekely, Slovensko

1.Sf3+ Sxf3[Sf1] (1.- Dxf3[Sf1] 2.Sxe2[Sc8]+ vedie k matu už 6. ťahom) 2.Se2+ (2.Sxd3[Pd7]+? cxd3[Sf1]! s matom až v 8. ťahu) 2.- Sxe2[Sf1] 3.Sxe2[Sc8]+ dxe2[Sf1] 4.Sxe2[Pe7]+ Jxe2[Sf1] 5.Sxe2[Jg8]+ Vxe2[Sf1] 6.Sxe2[Va8]+ Dxe2[Sf1] 7.Sxe2[Dd8]+ (7.Jxg4+? Sxg4[Jb1]!) 7.- Jxh2[Jg1] mat. Opäť bravúra návratov a 12 circe premiestnení. Zdá sa, že satovský samomat má rovnako široký potenciál pre tvorbu, ako pomocný mat podľa ortodoxných pravidiel. Korením tejto skladby je presný postup s riešiteľskými nuansami.

3. čestné uznanie 1204 Euboš Kekely, Milan Ondruš, Slovensko

1.Sb6 c5 2.Sxc5[Pc2] cxd3[Pd7] mat, 1.Sc7 d6 2.Sxd6[Pd2] dxe3[Pe7]mat, 1.Sd8 g5 (1.- f6?) 2.Sxg5[Pg2] gxf3[Pf7] mat. V troch riešeniach sat-circe analógie. Škoda, že len pri treťom je naznačené obohatenie myšlienky.

4. čestné uznanie 1205 Euboš Kekely, Slovensko

matverijdeling 2. ťahom (biely začne a zabráni čiernemu dať mat 2. ťahom) sat zero pos., A) ♠d7→f4, B) ♜b8→f4. A) zvodnosti 1.Vxb8? Se4!, 1.Vd8? Sc6!, 1.Vh8? Sc6!, 1.Vg1? Sc6 2.Vc1 Sxa4+ 3.Kb2, ale 1.- Sd6!, rieši 1.Vg7, 1.- Se4, Se5, Sd5, Sd6, Sc6 2.Vg2, Vg3, Vc7, Vb7, Va7. B) zvodnosť 1.Vg1? Sd6!, rieši 1.Vh8, 1.- Se4, Se5/Sd2, Sd5, Sd6, Sc6 2.Vh2, Vh3, Vc8, Vb8, Va8. Zvláštne spojenie menej známej podmienky matverijdelingu a satu. V menej atraktívnej nulovej pozícii zaujme farebný posun druhých obranných ťahov bieleho po rovnakých útočných ťahoch čierneho. Moderné poňatie obsahu potvrdzujú tematické zvodnosti a riešenia. Päťnásobná zámena obranného ťahu bieleho!

Zvláštne čestné uznanie 1206 Euboš Kekely, Slovensko

sat circe, žirafa (Z) b8, c7, d6, e5, f4 – skokan (1,4). 1.Sf1 tempo 1.- D~, Ze~ 2.Sa6+ ~ 3.Sxa6+ ~ 4.Sxa6 mat, 1.- c5, Jb5, Zf~ 2.Sb5+ ~ 3.Sxb5+ ~ 4.Sxb5 mat, 1.- d4, Jb~, Zb~

2.Sc4+ ~ 3.Sxc4+ ~ 4.Sxc4 mat, 1.- e3, V~, Zc~ 2.Sd3+ ~ 3.Sxd3+ ~ 4.Sxd3 mat, 1.- f2, Vd4, Vd1, Ve2, Zd~ 2.Se2+ ~ 3.Sxe2+ ~ 4.Sxe2 mat. K dobru je antiduál 1.- Vd3 2.Se2+? dxe2[Sf1] 3.Sxe2[Pe7]+ Vh3!. Tematické polia na diagonále f1-a6 sú trikrát kryté – raz pešiakom, raz ortodoxnou figúrou a raz exokameňom (žirafou). Päťvariantová núdzovka s desaťnásobným návratom bieleho strelca na circe pole. 18 čiernych kameňov konštrukciu zaťažuje, žirafy s dlhým krkom sú spestrením obsahu.

1. *pochvalná zmienka 1207 Milan Ondruš, Slovensko*

1.Sxe2(bS) Sa6 2.Vxa6(bV) Vd6 mat, 1.Vxh2(bV) Vh8 2.Sxh8(bS) Sf6 mat. Syntéza satu s andernašským šachom. Riešenia sú analogické, maty satovské!

2. *pochvalná zmienka 1208 Ľuboš Kekely, Slovensko*

Zvodnosti 1.b8J? Sxb8[Dd1]!, pretože 2.Dxe1, Dxe2 nie je mat (dáma je krytá zo svojho circe poľa - schizofrénia) 1.b8V? Sxb8[Va1]!, 1.- b8S? Sxb8[Sc1]!, rieši 1.b8J Sxb8[Jg1] 2.Jxe2[Pe7] mat, pretože jazdec pri ťahu mení farbu poľa (2.Jxf3[Pf7]+? exf3). Všepremena v núdzovke.

Zvláštna pochvalná zmienka 1209 Ľuboš Kekely, Slovensko

Zvodnosti 1.f8D?, 1.f8V?, 1.f8S?, 1.f8J?, 1.fxg8~?, riešeniu vyhovuje len žartovný ťah 1.f8 dvojpat, teda ťah bez premeny. Ajhľa žartovný dvojpat ½-tým ťahom v miniatúrke!

Ešte raz ďakujem skladateľom, organizátorom a sponzorovi súťaže, že **sat** dostal prvú väčšiu príležitosť preukázať svoje možnosti. Verím, že nevyznamenané skladby – tiež veľmi zaujímavé – budú čoskoro publikované, aby popularizovali ideu tvorby pomocou voľných polí kráľovských.

V Martine dňa 10. 3. 2003

Ladislav Salai sr.

Námietky k predbežnému výsledku TT Pongrácz 10 – oddelenie sat – 2. skupina môžete posilať do **31. 8. 2003**, po tomto termíne sa výsledok stane definitívnym.

Riešenia originálov 954 – 973 z Umenia-64 č. 24

954. Pankratjev zdanlivá hra 1.- g5, Se7 2.Ve6, Sd4, zvodnosť 1.Sxc5?, ale 1.- Jxb4!, rieši 1.Je3 hrozí 2.Df6X, 1.- g5, Se7, Kd4, Kd6 2.Jc6, Jc4, Jc6, De7X. Zámery v troch fázach (2 body) **955. Cuppini** zvodnosti 1.Se4?, ale 1.- Vxe4!, 1.Sg4?, ale 1.- Sxd3!, rieši 1.Jg6. Zámery funkcie ťahov (2) **956. Pankratjev** zdanlivá hra 1.- Jcxd4, Jfxd4 2.Jb4+, Vxd6+, rieši 1.Dh4 hrozí 2.De4+, 1.- Jcxd4, Jfxd4 2.Vxd6+, Jb4+. Variantové zámery (3) **957. Čistjakov, Pitkänen** 1.Jf4 fxe2 2.Jxe2 Kh2 3.Jc3 Kh1 4.Jxe4 Kh2 5.Jd2 Kh1 6.Jf1 h2 7.Jg3X, 1.- Kh2 2.Sd1 Kh1 3.Sc2 Kh2 4.Sxe4 Kh1 5.Je2 Kh2 6.Kxf3 Kh1 7.Kg3X. Varianty v mnohoťažke (5) **958. Pitkänen** 1.Jd4+ (1.Je7+? Kc7! -+), 1.- Kd6 2.Je4+ Kd5/e5 3.Jxc5 Jxc5+ 4.Kb5 Kxd4 5.Kb6 (5.h4? Jd7! -+) remíza. Štúdia z partie (5) **959. Kalašnikov, Pankratjev** 1.Sh4+ Kd2 2.Sxa2 Dxa2 3.Vxb2+ Jxb2 4.Jf1+ Sxf1 5.Sg5+ Ke1 6.Sh4+ Kd2 7.Sg5+ remíza. Po sérii vydarených obetí rozhodnú „vidličky“ (5) **960. Taraba †** 1.Ke4 Kc4 2.Jd5 Jd2X, B) 1.Ke4 Ke6 2.Jd5 Jg5X. Keď po rovnakých ťahoch čierneho, biely musí inak! (4) **961. Ondruš** 1.a1S Jxc3 2.Sxc3 Sf5X, B) 1. f1J Sxe3 2.Jxe3 Jf2X. Premeny s analógiami riešení (4) **962. Jones** 1.Jdf5 Ve2+ 2.Kf4 Ve5 3.Jg4 V8xf5, B) 1.Jhf5 Jg6+ 2.Kf6 Jh4 3.Je6 Vxf5X. Originálne škodlivé motívy a modelové maty (6) **963. Garai** 1.Dc1 Jxd5 2.Kxd5 Vh5 3.c5 Jf4X, B) 1.Jb7 Jxd4 2.Kxd4 Sf2 3.Jc5 Je2X. Majster s témou Zilahi (6) **964. Benedek** 1.Df7 Ka1 2.Se7 Sb1 3.Kf6 Sh6 4.Je6 Jd7X. Absolútna voľnosť bieleho kráľa končí matom, riešiteľsky náročná skladba (4) **965. Vitale** 1.Jb4 Sxg3 2.Jd5 Sxf4 3.Jf6+ Kg6 4.Kg8 Sh6 5.Kh8 Kf7 6.Jh7 Sg7X. Sóló bieleho strelca (5) **966. Iwanow, Kapica †** 1.Sh1 Vxf6 2.Vf3 Ve6 3.Dd5+ Kxd5X, B) 1.Dd4 Dxf6 2.Sxc4+ Dxd4 3.Sxc5+ Dxc5X. Riešenie diagramu je super! (6) **967. Dragoun** 1.Vd1 hrozí

2.Jf4+ Vd5 3.Sc8+ Ke5 4.Je2+ Ke4 5.Jc3+ Sxc3X, 1.- Sf6 2.Sc8+ Sxd8 3.Db4+ Kxc6 4.Je7+ Sxe7 5.Db6+ cxb6X. Biela batéria, poloväzby s aktívnou hrou bielych kameňov – český samomat (5) **968. Kekely** Biely dokončí malú rošádu pol'ahom 1.Vh1-f1. Náš stály riešiteľ M. Kamody poznamenal: „Pri tejto úlohe som pochopil princíp satu. Kráľ je ako voda (energia), ktorá musí byť v uzavretej nádobe, lebo inak by sa roztekla“ (2) **969. Lehman** zvodnosti 1.PAd6? A hrozí 2.Vac7+ Sg3X, ale 1.- Va1! a, Vb1! b, 1.Paf4? hrozí 2.Vac7+ Sg3X, ale 1.- Vb1! b, Vc1! c, 1.Pae5? C hrozí 2.Vac7+ Sg3X, ale 1.- Vc1! c, Va1! a, rieši 1.Vac7 hrozí ABC, 1.- Va1, Vb1, Vc1 abc 2.BCA Sg3X. Moderné využívanie funkcie ťahov, trojitej hrozby a dvojitých vyvrátení v uzavretých cykloch, z hľadiska samomatu zaujímavá novinka (2) **970. Bakcsi, Zoltán** 1.Je5 2.Sxc7[Va1] 3.Sd8 4.Jc6 5.Jb4 Vxc5[Pc7]X, 1.Jb6 2.Ja4 3.Jxc3[Va1] 4.Ja2 5.Jb4 Vxc5[Pc7]X. Pre sériovku je circe ako esencia (10) **971.Iwanow, Kapica †** 1.Ke5 2.Kd4 3.Kc3 4.Kb2 5.Ka1 6.Ka2 7.Kb3 8.Kc4 9.Kd5 10.Ke6 11.Kf7 12.Kg8 e8DX. 12 (slovom dvanásť !) zmysluplných ťahov čierneho kráľa – dobrý nápad! (5) **972. Grigorjan** 1.a4 ... 4.a1V 5.Vh1 6.Vxh6 7.Vb6 8.h5 ... 12.h1V 13.Va1 14.Va5 Jc7X. Vežové premeny (5) **973. Cuppini** 1.Ka4 ... 4.Kb1 ... 8.Kf3 ... 13.Kxb8 14.Kc7 ... 18.Kf3 ... 22.Kb1 ... 24.Ka3 25.Ka4 26.Kb5 27.Ka6 Kb4 pat. Exkluzívna prechádzka čierneho kráľa (5)

Súťaže

Časopis Československý šach a šachový klub Hydina ZK Košice vypisujú medzinárodnú skladateľskú súťaž štúdií (+=) na ľubovoľnú tému k 50. narodeninám Michala Hlinku. Rozhodcom je jubilant, cenový fond 3.000,- Sk. Svoje originálne príspevky (maximálne tri od jedného autora) posielajte na adresu usporiadateľa súťaže: Ing. Ladislav Salai, Kernova 6, 036 01 Martin, Slovensko, alebo e-mail salai@nexta.sk

Medzinárodné šachové skladateľské súťaže Martin-Žilina 2002-2003

Súťaže sa zúčastnia ľubovoľné originálne šachové skladby uverejnené v bulletine "Umenie 64", prípadne v ďalších periodikách vydaných v Martine a v Žiline v období rokov 2002-2003. Súťaže prebiehajú v týchto oddeleniach:

DVOJŤAŽKY (#2) rozhodca Z. Labai, TROJŤAŽKY (#3) L. Salai jr., MNOHOŤAŽKY (#n) L. Salai sr., ŠTÚDIE (+=) E. Vlasák, POMOCNÉ MATY (#h) M. Dragoun, SAMOMATY (#s) J. Lörinc, OSTATNÉ SKLADBY (exo) V. Kotěšovec.

Ceny, čestné uznania, pochvalné zmienky. Diplomy. Každý účastník obdrží publikovanú skladbu a výsledok skladateľskej súťaže. Súťažné skladby zasielajte priebežne najneskôr však do 15. 11. 2003 na adresu: Ladislav SALAI, Bellova 8, 036 01 Martin, Slovakia.

Prosíme o propagáciu našich súťaží! Bitte nachdrucken! Please reprint!

PodĎakovanie

Aj touto cestou ďakujeme sponzorovi PONGRÁCZ, spol. s r. o. (Bottova 16, 010 01 Žilina) za finančný príspevok na tlač a expedíciu 29. čísla nášho bulletinu UMENIE 64.

Upozornenie pre záujemcov o bulletin UMENIE 64

Záujemcov o zasielanie ďalších čísiel bulletinu UMENIE 64 žiadame o dobrovoľný príspevok vo forme poštových známok, ktoré tvoria najväčšiu položku výdavkov Klubu Pongrácz. UMENIE 64 naďalej budeme posielat' autorom originálov, spolupracovníkom a najlepším riešiteľom. Pri vydávaní bulletinu privítame každú pomoc.

Prize: As you like it.

UMENIE 64 © 31. 5. 2003 Šachový bulletin považského Klubu Pongrácz. Zostavili Ladislav Salai st. a Ing. Ľuboš Kekely, technické riešenie Ing. Ľuboš Kekely. Adresa redakcie: Ladislav Salai, Bellova 8, 036 01 Martin, SLOVAKIA, e-mail: salai@nexta.sk