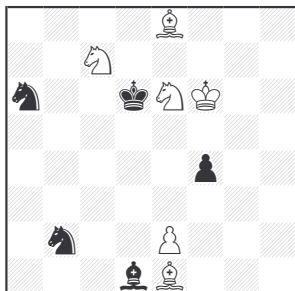


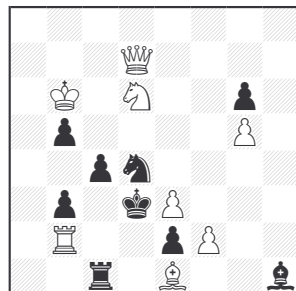
Originály Martin – Žilina 2004 – 2005

Attila Benedek
Maďarsko



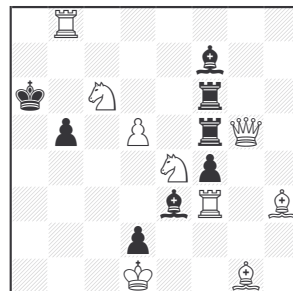
1598. 2 (6+5)
TG 234/1

Béla Majoros
Maďarsko



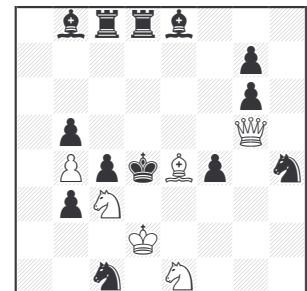
1599. 2 (8+9)
B) ♠b5→h7
TG 1234/4

Jozef Ložek
Lukáčovce



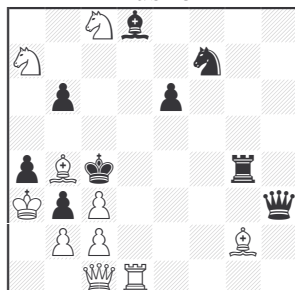
1600. 2 (9+8)
TG 34/1

Stanislav Juříček
Vsetín



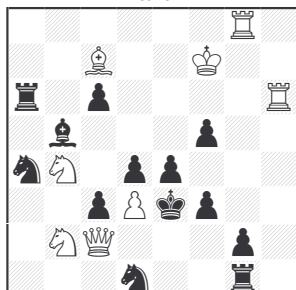
1601. 2 (6+13)
TG 34/6

M. Kostyrev,
A. Meľničuk
Rusko



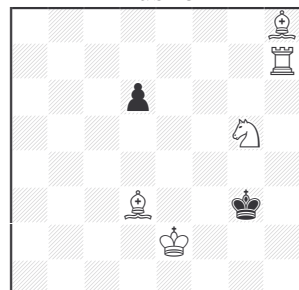
1602. 2 (10+9)
TG 34/1

Ladislav Salai sr.
Martin



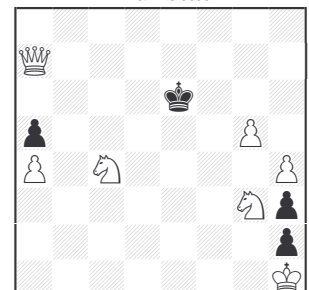
1603. 2 B) -♘a4 (8+13)
TG 34/3

Valerij Smirnov
Rusko



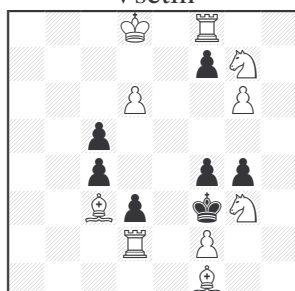
1604. 3 (5+2)

Zdeněk Libiš
Kunštát



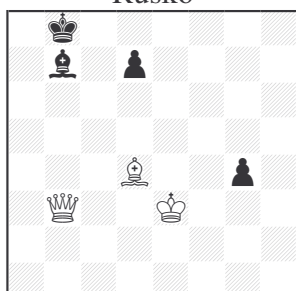
1605. 3 (7+4)

Stanislav Juříček
Vsetín



1606. 3 (10+7)

Jevgenij Fomičev
Rusko



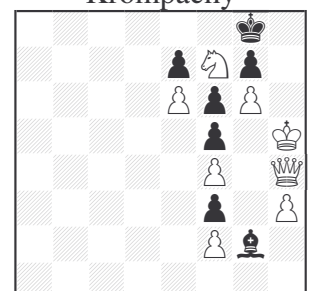
1607. 4 (3+4)

Stelian Lamba
Rumunsko



1608. 5 (4+4)

Marián Šemrinc
Krompachy



1609. 6 B) +♙g3 (8+7)
♙g2→f8

Originály 1598 – 1637

Začíname mereditkou 1598. Úloha 1599 je verziou vyznamenanej skladby z JT Salai-70. Sympatický task škodlivého motívu odclonenia nájdeme v 1600. Loydove melódie obsahuje 1601. Klasický obsah 1602 dopĺňajú nevydarené pokusy. Duálovú hru po obranách 1.- f2, exd3 využíva 1603, v dvojníku sa zamenia zvodník a úvodník.

Miniaturka 1604 je na rozcvičku. V 1605 sú 4 lahodné modelové maty. Český autor sa zameriava aj na trojťažky – v jeho 1606 pozor na úvodník.

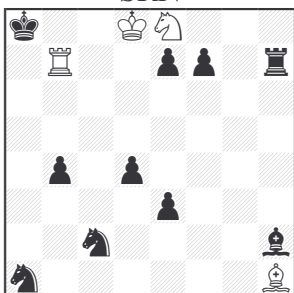
Fomičev pripravil českú mini 1607. Rumunská 1608 má kratšiu hrozbu a členený variant. V šesťťažke 1609 matuje jazdec alebo pešiak, v druhej pozícii dáma. V mnohoťažke 1610 nevychádza 1.Jc7+ Sxc7 2.Kxc7 Vxh1 3.Vxb4 Jxb4, a preto nastupuje logika.

Na leto sme pripravili nezvyčajne až tri štúdie, v tej prvej 1611 boj proti nebezpečnému pešiakovi g3 končí patom. Duel v dvojachlapovej 1612 ústi do večného šachu. V záverečnej štúdi z talianskej dielne biely využije výhodu „podania“ na matový útok vzornou spoluprácou dámy s jazdcom.

Najbohatšie zastúpenie majú opäť pomocníky - duchaplná je pomocná jednoťažka 1614. V lotyšskom pomocníku 1615 matujú všetky biele figúry. Prísna analógia je v izraelskej 1616 – šach a batériový mat s návratom figúry. Rovnako batérie, ale tentokrát ich task je spracovaný

Baldur Kozdon

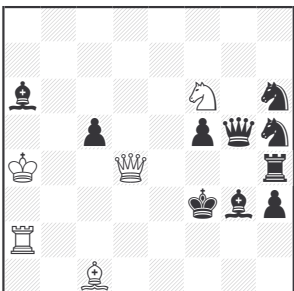
SRN



1610. 7 (4+10)

Jozef Ložek

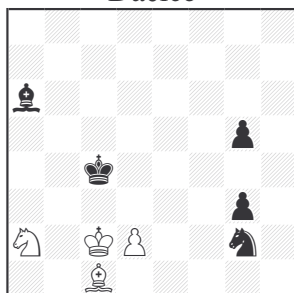
Lukáčovce



1614. h1 5 sol. (5+10)

Stanislav Nosek

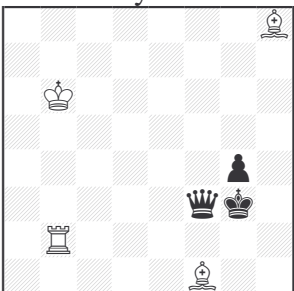
Dačice



1611. = (4+5)

Andrejs Strebkovs

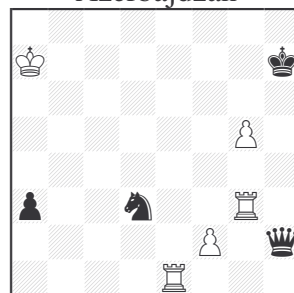
Lotyšsko



1615. h2 3 sol. (4+3)

I. Aliev, M. Muradov

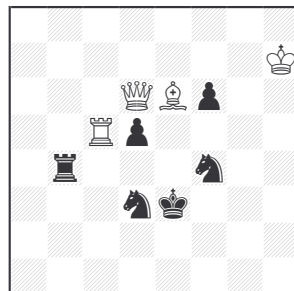
Azerbajdžan



1612. = (5+4)

Jevgenij Bourd

Izrael

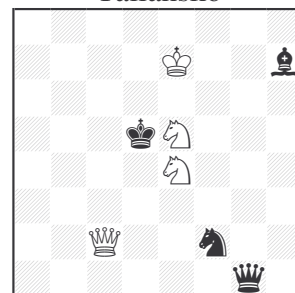


1616. h2 (4+6)

B) ♔d6→c6

Pietro Rossi

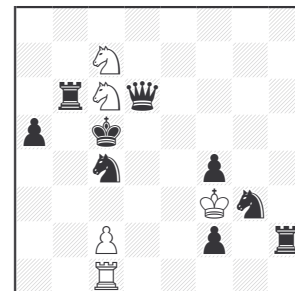
Taliansko



1613. + (4+4)

Jorma Pitkänen

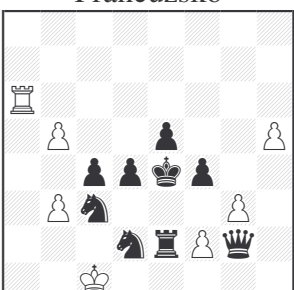
Fínsko



1617. h2 7 sol. (5+9)

Abdelaziz Onkoud

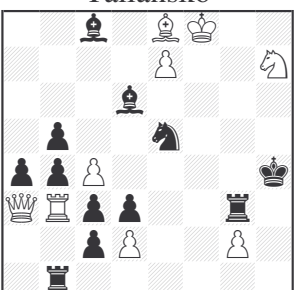
Francúzsko



1618. h2 4 sol. (7+9)

Alessandro Cuppini

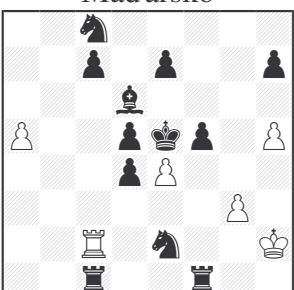
Taliansko



1619. h2 4 sol. (9+12)

János Csák

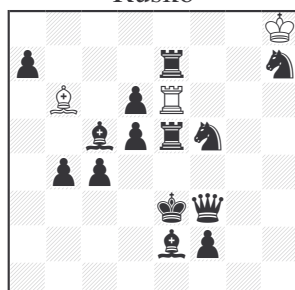
Maďarsko



1620. h3 4 sol. (6+12)

Aleksandr Pankratiev

Rusko



1621. h3 (3+14)

B) ♜c4→d3

v 1617. Analógia sa ťahá 1618 ako niť – jednotiacimi motívmi sú kráľovská hviezda a variabilné blokovanie poľa e4. Spoločným menovateľom 1619 je otváranie línií pre ťažkoodencov a blokovanie poľa g4. Obsah 1620 patrí do modernej tematiky – polia, z ktorých odchádza čierny kameň v prvom ťahu, sú matovými. Aleksandr spracoval v 1621 analógiu razenia dráhy. V bohatej mereditke 1622 je lepším zakončovateľom jazdec – aj my gratulujeme nášmu pravidelnému prispievateľovi Bélovi k okrúhlemu jubileu! Modelové maty nájde riešiteľ v 1623. Tradičná Chrisova kvalita je v 1624 – dôvtipná funkcia premien s jednotnou motiváciou vytvorenia matovej siete. V dlhom pomocníku 1625 je čierna premena, ale kde je matové pole?

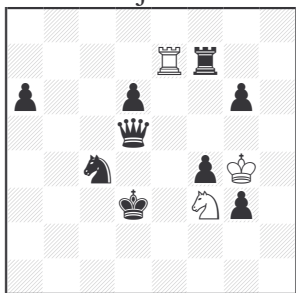
Samomaty začínajú 1626 vytvorením batérie s nevýhodou ťahu. Stratégia s odvrátením patu je v 1627. Miniaturka 1628 končí tradičným matom.

Satka 1629 ilustruje tému dvojnásobnej všepremeny (AUW). Jednoduchší je pomocný mat 1630 v andernašskom šachu – na poli brania berúci kameň zmení svoju farbu, pri braní s

József Pásztor

Maďarsko

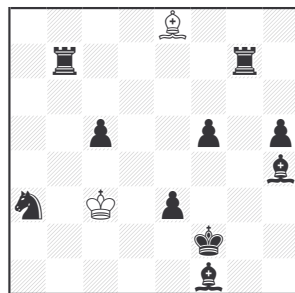
ven. B. Majorosovi k 50



1622. h3 6 sol. (3+9)

Valerij Barsukov

Rusko

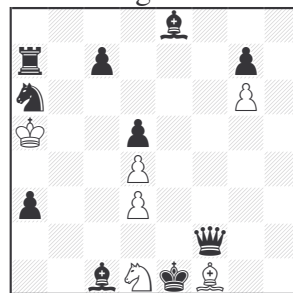


1623. h4 (2+10)

B) ♖g7→♞

Chris Feather

Anglicko

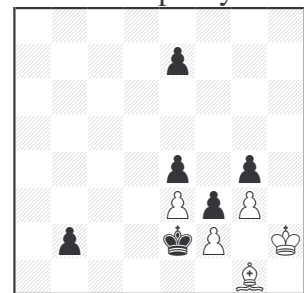


1624. h4 W→ (6+10)

2 sol.

Marián Šemrinec

Krompachy

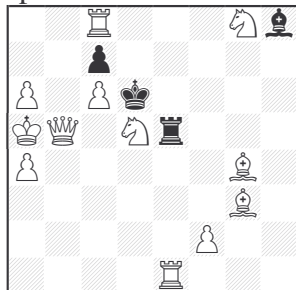


1625. h7 (5+6)

Michal Dragoun

Praha

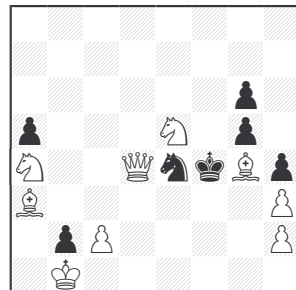
úpr. 967 Umenie-64/24



1626. s5 (12+4)

Jorma Pitkänen

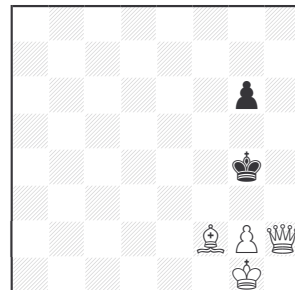
Fínsko



1627. s6 (9+7)

Valerij Smirnov

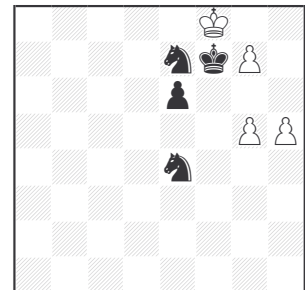
Rusko



1628. s7 (4+2)

Ladislav Salai sr.

Martin



1629. 2 sat (4+4)

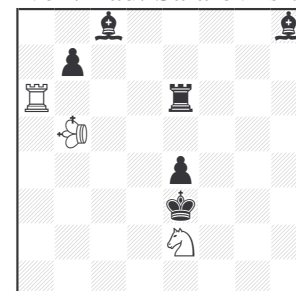
B) ♖g7→h7

TG 1345/8

Karol Mlynka

Bratislava

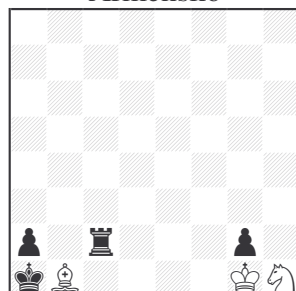
ven. Lad. Salaiovi sr.



1631. h2 text (3+6)

Al'bert Grigorjan

Arménsko



1630. h2 1.2.1.1 (3+4)

andernach

Juraj Lörinc

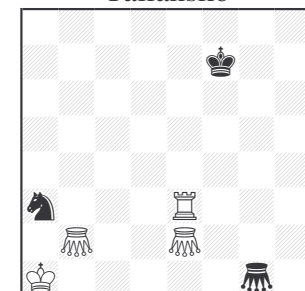
Dubnica nad Váhom



1632. h2 text (4+8)

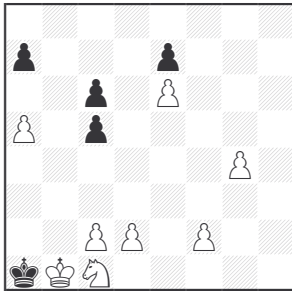
Stefano Spinelli

Taliansko



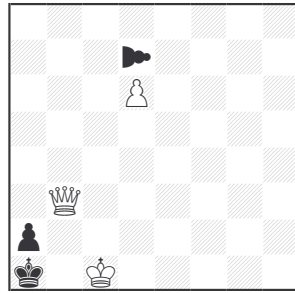
1633. s5 max. (4+3)

Ľuboš Kekely
Snežnica



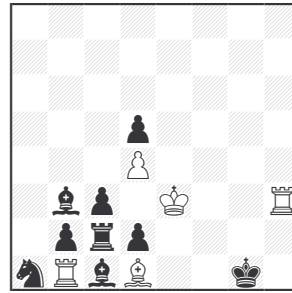
1634. s12 sat (8+5)

Zoran Janev
Macedónsko



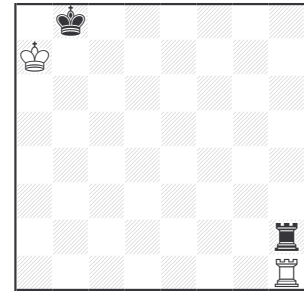
1635. =2 text (3+3)

Jevgenij Bourd
Izrael



1636. r2 (5+9)

Jaroslav Štůň
Snina



1637.h= =32 text(2+2)

premenou sa postaví figúra opačnej farby. Skladba 1631 je autorovým starším experimentom s retroaktívnym prešporským kráľom v circe šachu – môže sa reinkarnovať na nového kráľa na základnom kráľovskom poli, redaktor aj touto cestou ďakuje za venovanie - circe 2 sol. pressburger king b5. Skladba 1632 ilustruje matovanie čierneho jazdca vo funkcii kráľa, jedno riešenie je 1.Sc3 Da4 (Da1?) 2.De7 Dg4X, blokovania, pokrytie polí neortodoxného kráľa, prvky diagonáľno-ortodoxného echa - 2. sol black knight-king f5. Spinelli sa špecializuje na maximálniky, pre samomat 1633 platí pravidlo – čierny je povinný vykonávať najdlhšie ťahy. V dlhom samomate 1634 okrem všepremeny je aj odvrátenie patu a znehybnenie čierneho kráľa. Prezentácia berolíny je námetom 1635, pôsobí na b5, c6, d6, e6 a f5 - berolina-pawn d7. Reflexný mat 1636 patrí k zriedkavejšiemu žánru, preto pripomeňme: začína biely a pomocou čierneho dosiahne druhým ťahom postavenie, v ktorom čierny musí dať mat. Na záver super exo – kvarteto 1637 je v kontaktnom šachu (ťah je možný, pokiaľ po vykonaní ťahu kameň je v kontakte s iným), obe strany majú povinnosť vykonávať najdlhšie ťahy a zároveň ide o výmenné circe (pri braní si kamene vzájomne vymenia svoje miesta) – koeko doublemax. PWC 2 sol.

Všetky originály (okrem 1631, 1634 a štúdií) boli overené na počítači – all originals (except 1631, 1634 and studies) are computer tested.

XXXVIII. riešiteľská súťaž Umenie 64 (Solving tourney)

Do stálej riešiteľskej súťaže patria diagramy 1598 – 1637. Termín zasielania riešení je do **30. 9. 2005** na adresu redakcie. Najlepších riešiteľov za obdobie 2004 - 2005 odmeníme šachovými publikáciami. Najlepší riešitelia z tohto čísla bulletinu dostanú nové číslo UMENIE 64.

Errata

Umenie 64 č. 36 – v origináli č.1549 *Pavla Kameníka* má byť správna výzva – „sat proof game in 9,5“, teda o pol ťahu viac, ako bolo uvedené – autorovi aj riešiteľom sa touto cestou ospravedľujeme.

Umenie 64 č. 37 – na diagramom č. 1566 má byť správne meno autora **Vladislav** Nefjodov – autorovi sa ospravedľujeme (sorry).

Riešenia originálov 1304 – 1351 z Umenia 64 č. 32

1304. Dubina 1.Sh3! (2 body) **1305. Salai sr.** 1.Vh5! vo všetkých pozíciách. Experiment na zámenu hrozby po rovnakom úvodníku v mereditke, zároveň sú tu zámesty obrán a cyklický pseudo le Grand (2) **1306. Taraba †** 1.Je5!, B) 1.Je2!, C) 1.f5!, D) 1.d5!. Tempo Z-42-58 (8) **1307. Juříček** 1.exd7?, Df5?, Jxe3?, f4?, 1.- Ve8!, Kd4!, Dxe3!, Dxh1!, 1.Df4! s hrozbou 2.Dd6X (2) **1308. Pankratiev** 1.g8J? Jg6!, 1.Jb5! hrozí 2.Jc7X. Dvofázová zámesty matov (2) **1309. Cuppini** 1.- Ja7, Sb7 2.Sf8, Jg6X, 1.Jd6! hrozí 2.Jc8X, 1.- Ja7, Sb7 2.Jg6, Sf8X.

Vzájomná záměna matov (2) **1310. Chupčenko** 1.Vd5!, 1.- Kxe4, Kxg4 2.Sf3+ Jf6+ (3) **1311. Libiš** 1.Sg3!, 1.- Ke5, e3, Sxb5, Sxb3 2.Jg2+, Je2+, Jg6+, Jg2+. Batérie, Fleck, modelové maty (3) **1312. Šemrinec** 1.Sa6!, 1.- c5, Vc1, Sg6+ 2.Sb7+, Jxe3+, Jxg6 (3) **1313. Glinskich, Fomičev** 1.Jd5! hrozí 2.Dg7+, 1.- Kd4, Jf7 2.Jf3+, Jf3+, 1.- Kf5 2.De7 (3) **1314. Sygurov, Fomičev** 1.Sxb6! hrozí 2.Jxd6, 1.- Vd2, Sxf5/Sg6, Sg8/Se7~ 2.Da5, Vh8, De4. Turtonove zdvojenie, Umnov a české maty (3) **1315. Melničuk** 1.Kh2!, 1.- f3 2.Se7 Kf4 3.Sg6, 1.- Kf3 2.Ve5 Kg4 3.Sh5+, 2.- Kxf2 3.Sc5+. Mini núdzovka (4) **1316. Melničuk, Trofimov** 1.Sg5! hrozí 2.b4+, 1.- Vxa2 2.Jb6+ Kc5 3.Ve5+ dxe5 4.Sxe7X. Riešiteľský bonbónik (4) **1317. Metlickij** 1.Kf3! Kxh2 2.Kf2 Kh1 3.Jf5 Kh2 4.Je3 Kh1 5.Jf1 h2 6.Jg3X (5) **1318. Kozdon** 1.Kc1? hrozí 2.Vc2X, 1.- Vh7 2.Sd4 Vh4 3.Sc3 Vc4 4.?, 1.Kc2! hrozí 2.Vb1+ Ka2 3.Va1X, 1.- Sf5+ 2.e4 (2.Kc1? Vh7 3.Sd4 Vh4 4.?) 2.- Sxe4+ 3.Kc1 Vh7 4.Sd4 Vc7+ 5.Vc2+ Vc3 6.Sxc3X (5) **1319. Josten** 1.c8D! (1.Sxf6? Vh2+ 2.Kxd3 Kxa6!) 1.- Jxc8 (1.- Vh2+? 2.Kxd3) 2.Sxc8 (2.Sxd3 Vh2+ 3.Kc3 Jd6 4.Kd4 Kb6 5.Ke5 Vd2 6.Sg6 Jd5 7.Sd4+ Kc6 8.Sh5 Vg2 9.Sf3 Vg5+ 10.Ke6 Jb7 11.Sxd5+ Vxd5 -) 2.- Je4+ 3.Kxd3 Jc5+ 4.Kc4 Vxc8 5.Sd4 remíza. Pozičná remízovka (5) **1320. Kekely** 1.d7 Sc7 2.d8D Sxd8 3.Sxd8 e4 (3.- Kxd2 4.Sxb6 Ke1 5.f3 Kf1 6.Sa5 Kg2 7.Se1 e4 8.Kxf4 exf3 9.Ke3 +-) 4.Sxb6 (4.Jf3+? exf3 5.Sxb6 Kf1 6.Sa5 Kxf2 7.b6 Kg2 8.b7 f2 =) 4.- Kd1 5.Jf3 exf3 6.Sa5 e1D 7.Sxe1 Kxe1 8.b6 Kxf2 9.b7 Kg1 (9.- Ke3 10.b8D f2 11.Db5 +-, 9.- Ke1/Ke2 10.b8D f2 11.De5+ Kd1 12.Dxf4 +-, 9.- Kg3 10.b8D f2 11.Db1 Kg2 12.Db2 Kg3 13.De2 Kg2 14.Kxf4 +-) 10.b8D f2 11.Db6! Kg2 12.Db2! Kg1 13.Dd4 Kg2 14.Dd2 Kg1 15.Kxf4 f1D+ 16.Kg3 a vyhrá. Precízna hra bieleho, v ktorej premenené dámy na oboch stranách nahradia ďalšie z premeny (5) **1321. Labai** 1.Vh7 Vf8 2.Va7+ Sa6X, B) 1.Vh8 Sb6 2.Vb8 Va7X (4) **1322. Parzuch** 1.Sa7 Vc3 2.Vb7 Vc8X, 1.Vd3 Se3 2.Sf3 Ve5X. Modelové maty (4) **1323. Fasher** 1.Vf2 Sb3 2.Vb2 Vd1X, B) 1.Vf1 Jb3 3.Vb1 Vd2X, C) 1.Ke5 Jd3+ 2.Ke6 Jd4X, D) 1.Ke5 Vd4 2.Vf5 Jd7X, E) a F) biely kráľ je v šachu, G) 1.Je5 Je4 2.Ke6 Jd4X. Dvojníkový maratón s chybami (14) **1324. Barsukov** 1.Db6 Sa5 2.Dc7 Jc6X, 1.Df6 Sg5 2.De7 Jxe6X. Modelové maty (4) **1325. Dragoun** 1.Jd4 Dg8 2.De3 Jexc5X, 1.Jd5 Da3 2.De5 Jdxc5X. Analógie s nepriamymi batériami (4) **1326. Gruško** 1.Ve5 Kd7 2.Vc5 d3+ 3.Kd5 e4X, 1.Se3 Sxf6 2.Ve5 d3+ 3.Kd4 Sxe5X (6) **1327. Garai** 1.Kg3+ Jd5 2.f3 Jxf6 3.Vg4 Jh5X, B) 1.Ke3+ Je4 2.Vf3 Jxf6 3.Ve4 Jg4X. Paradoxná hra čierneho (6) **1328. Jonsson** 1.Je3 Vg4 2.Jf1 Jd3 3.Jc6 Sc4X, 1.Sc5 Ve8 2.Sg1 Jf3 3.Jd6 Ve5X. Moderna s analógiami (6) **1329. Kozjura, Kopyl** 1.b1V Jg3 2.Vb5 Je4 3.Kb4 Va4X, 1.b1S Jf4 2.Se4 Jd5 3.Kd3 Se2X. Premeny a modelové maty (6) **1330. Jones** 1.Sxe5 Vd7 2.Sc3 Sf4+ 3.Kd4 dxe6X, B) 1.Sxd5 Sc7 2.Se4 Vd3+ 3.Kf4 exf6X. Originálne analógie s pešiakovými formáciami (6) **1331. Ložek** A) 1.- dxc3 2.Ke7 c4 3.Kd6 Sb4X, B) 1.- Sxf2 2.Ke5 Sg1 3.Kf4 Sh2X, C) 1.- d3 2.Kg5 Sxc3 3.Kh4 Sf6X, D) 1.- d3 2.Kg7 dxc4 3.Kh8 Sxc3X, E) 1.- dxc3 2.Kg5 Kxb2 3.Kh6 Sd2X, F) 1.- Sxf2 2.Vd7 d4 3.Vf7 Sh4X. Sóló strelca a kráľa s modelovými matmi (18) **1332. Grudziński** A) 1.Dg7 Kxe4 2.Vf3 Kd5 3.c3 Kd6X, B) 1.Jd4 Sxb3 2.Dc2 Sa2 3.Da4 Sxc4X. Vzorná spolupráca kameňov (6) **1333. Krampis** 1.h1V+ Kd2 2.Vh2 Ke1 3.Vh1+ Kf2 4.Vh2 Jg1X (4) **1334. Pinter** 1.hxg2 0-0-0 2.Kxa4 Vh1 3.Ka3 Vh8 4.Ka2 Va8X, 1.c3 0-0-0 2.Kxa4 Ve1 3.Ka3 Vxe4 4.Ka2 Va4X, 1.Jd6 0-0-0 2.Kxa4 Ve1 3.Ka3 Vxe7 4.Ka2 Va7X, 1.d4 0-0-0 2.Kxa4 Vf1 3.Ka3 Vf5 4.Ka2 Va5X, 1.c5 0-0-0 2.Kxa4 Vf1 3.Ka3 Vxf6 4.Ka2 Va6X. Menej by bolo viac, päť veľkých rošád s opakovaniami (20) **1335. Taraba** † 1.Dg6? tempo, 1.- Kf2!, 1.Sh6! tempo, 1.- Kd4, Kf4, Kf2 2.Vxe4, Dxe4, Jxe4. Vzájomná záměna druhých ťahov (2) **1336. Mlynka** 1.Da2? A a3! a, 1.Db2? B axb3 b, 1.Dc2! tempo, 1.- a3 a, axb3 b 2.Da2 A, Db2 B f3 3.Dg2 fxg2X. Vladimirov v trojťahovom samomate (3) **1337. Iwanow** 1.Vd8? hrozí 2.Dd6+ VSJxd6 3.Vb6+ axb6X, 1.- Jd8!, 1.Vb3! hrozí 2.Jb4+ cxb4 3.Db6+ axb6X, 1.- Jd6, Sd6, Vd6 2.Sb5+, Dc7+, De8+ Jb5, Sc7+, Vd7 3.Db6+, Vb6+, axb6. Poľský strategicky ladený samomat (3) **1338. Strebkovs** 1.Df6+ Vg5 2.d3 Kg4 3.Df3+ Kh4 4.Df4+ Vg4 5.Df6+ Vg5 6.Kf2 Kg4 7.Vg1+ Kh4 8.Df4+ Vg4 9.Se1 Vxf4X (5) **1339. Paradzinskij** 1.Jd6+ Kd1 2.Dg4+ Kc2/Ke1 3.De4+ Kd1 4.Jc4 Vc2 5.Je3+ Ke1/Ke2 6.Jxc2+ Kd1 7.Je3+ Ke1/Ke2 8.Jc4+ Kd1 9.Jb2+ axb2, cxb2, Sxb2X (5) **1340. Moutecidis** 1.Va2+ Kb5 2.Vd5+ Kc4 3.Vc5+ Kb4 4.Dd2+ Vc3 5.Sb1 Kb3 6.Vb5+ Kc4 7.De2+ Vd3 8.Ka6 Kc3 9.Va3+ Kc4 10.Da2+ Vb3 11.Ka5 Kc3 12.De2 Vxa3X, 1.Va1+ Kb5 2.Dd3+ Kb4

3.Kb8 Vxb2 4.Dd4+ Kb5 5.Sd3+ Kc6 6.Vc1+ Vc2 7.Df6+ Kd7 8.Sb5+ Vc6 9.Sc7 Ke8 10.Ka8 Kd7 11.Df7+ Kc8 12.Sa6+ Vxa6X. Pre riešiteľov neriešiteľný majstrovský dlhý samomat (10) **1341. Ďačuk** 1.Sc2? A, 1.- g6, d5 2.Se3 B, g6X C, 1.- b4! a, 1.Se3? B, 1.- b4, g6 2.g6 C, Sc2X A, 1.- d5! b, 1.g6! C tempo, 1.- d5 b, b4 a 2.Sc2 A, Se3X B. Ukážka, čo umožňuje satový šach – kolotočová zámena matov, téma Banného a trojnásobný Salazar! (2) **1342. Kekely** 1.Sg3? Vxg3!, 1.Vh7? Va2!, 1.Jxg7? Va2!, 1.Vxc4? Se5!, 1.Sa5! Se5 2.Vh7 Vd2 3.Jd6 Vxd6, Sxd6, Sg7 4.Sxc7, Vxd7, Sxc7X. Nowotny v mnohosatke (4) **1343. Šemrinec** 1.Ve1! Jf5+ 2.Sxf5 gxf5 3.Ve6 f4+ 4.Kxf4 a 5.Vh6X, 1.- Jf7/Jg8 2.Ve8 Jh6 3.Ve6 a 4.Sxg6X, B) 1.Vf1! Jf5+ 2.Vxf5 gxf5 3.Sxf5 pat. Dvojníkový mat-patový hybrid (8) **1344. Ondruš** 1.Dh7 Jxf6 2.Vf5 Jxe4X, 1.Db5 Vd8 2.Sb8 Vxd4X, 1.Dxe6 Sh5 2.Jh3 Sxe2X. Analógie v sate (6) **1345. Huber** 1.Kc4[+čPd5] Jd2[+bPe4]+ 2.Kc5[+čPc4] Jf2 3.Kd4[+čPc5] Jf3[+bPd2]X, B) 1.Ke6[+čPd5] Jf3 2.Kf5[+čPe6] Jd4[+bPf3]+ 3.Ke5[+čPf5] Je2[+bPd4]X, C) 1.Kc4[+čPd5] Jc3[+bPe4] 2.Kb4[+čPc4] e5 3.Kc5[+čPb4] Ja4[+bPc3]X, D) 1.Kc6[+čPd5] Je5[+bPc4] 2.Kb6[+čPc6] Jc5[+bPe4] 3.Ka5[+čPb6] Jxc6[+bPe5]X, E) 1.Kc6[+čPd5] Jf6[+bPe4] 2.Kc7[+čPc6] Jfd7[+bPf6] 3.Kd6[+čPc7] e5X, F) 1.Ke6[+čPd5] Jb7[+bPa5] 2.Ke7[+čPe6] Jbc5[+bPb7] 3.Kd8[+čPe7] b8DX. Vydarený experiment (18) **1346. Štúň** A) 1.Lih5 Lie6 2.Kd6 Ke3 3.Lid5 Lih6+ 4.Ke5 d4X, 1.Lif4 Lig4 2.Cg3 Ke2 3.Ce5 Lid1+ 4.Ke4 d3X, B) 1.Ke6 Ke3 2.Cd6 d3 3.Cf6 Lie2X, 1.Ce4 Kc3 2.Cc6+ Lic1 3.Ke4 Kd4X, 1.Lif4 Lie6 2.Cd6 Lic6 3.Ke5 Kd4X, C) 1.Lixc4[Lic1] Lih6 2.Lie2 Kc4 3.Lib5 Kd4 pat, D) 1.Lih5 2.Ce4 3.f4 4.Cc6 5.Kxc4[Lie8] Kd4 pat. Super exo (25) **1347. Bakcsi, Zoltán** 1.h1J+ Ke2 2.g1J+ Kd1 3.Jf2+ Kc1 4.Je2+ Kb2 5.Jxd3+ Kxa2 6.Jxc3+ Ka3 pat. Podmienková skladba s povinnosťou šachovať (5) **1348. Janev** 1.bxa6 2.a5 3.a4 4.a3 5.a2 6.a1J 7.Jc2 Sf3X, 1.bxc6 2.c5 3.c4 4.c3 5.c2 6.c1J 7.Je2 Da4X. Excelsior na jazdca (10) **1349. Pitkänen** 1.Ke3 2.f4 3.f3 4.f2 5.f1S 6.Sxh3 7.Se6 8.h3 9.h2 10.h1J 11.Jf2 12.Jg4 13.Je5 14.Kd4 15.Kd5 16.Jc6 c4X. Autor nám oznámil, že úloha bola už uverejnená v The Problemist 1/2004 (5) **1350. Érsek** 1.Se2 2.Sf1 3.Sxh3 4.Sf1 5.h3 6.Vh2 7.Ve2 8.Vxe3 9.Ve6 10.Vxb6 11.Vd6+ Sxd6X (5) **1351. Kotěšovec** 1.d5 2.Sh1 3.d4 4.Sa7 5.d3 6.Db5 7.d2 8.d1J 9.Jc3 10.Ja2 11.Va5 Vxa2 dvojpat. Madrasská mozaika a excelsior, program Alybadix úlohu testoval 37 minút na procesore 2,6 GHz (5)

Riešenia originálov 1359 – 1402 z Umenia 64 č. 33

1359. Groeneveld 1.- Jb~, Jf~ 2.Jd7, Jd3X, 1.Se6? tempo, 1.- Jb~, Jf~ 2.Jc4, Jg4X, 1.- Je4!, 1.Je6! tempo, 1.- Jb~, Jf~ 2.Vd5, Ve4X. Zagorujko 3x2 resp. Z-32-26! (2 body) **1360. Juříček** 1.De7?, Jc8?, Vc4?, Vxd5?, Je6? 1.- Jxe7!, Kxd4!, Sxc4!, cxd5!, fxe6!, 1.Jc4! hrozí 2.Db6X. Pokusovka s dobrým úvodníkom (2) **1361. Lačný** 1.Dh2? hrozí 2.c7 A, Jc7X B, 1.- Sd6 a, Jd6 b 2.Jb6 C, Jxf6X D, 1.- d3!, 1.Vd8! hrozí 2.Jb6 C, Jxf6X D, 1.- Sd6 a, Jd6 b 2.c7 A, Jc7X B. Majstrovský experiment s dvojicami hrozieb a variantových matov (2) **1362. Petite** 1.Se4? hrozí 2.Ja6X A, 1.- Dd6! a, 1.Jf5? hrozí 2.Sa7X B, 1.- Jxc6! b, 1.Vf5! hrozí 2.d4, 1.- Dd6 a, Jxc6 b 2.Sa7 B, Ja6X A. Dvojvariantový Hanelius, v komentári U64/33 chybné uvedené téma Dombrovskisa (2) **1363. Taraba †, Labai** 1.Jxf6? tempo, 1.- Kxf6, gxf5 2.Vf7, Dxd3X, 1.- g4!, 1.Jxg5? tempo, 1.- Kxg5, Sxg5 2.Vh5, Dxd3X, 1.- ffg5!, 1.Sh5! tempo, 1.- g4, Kxe4 2.Sxg6, Dxd3X. Trojfázová voľná zámena matov (2) **1364. Ložek** 1.d6? hrozí 2.Sd5X, 1.- Sc6!, 1.fxg5! hrozí 2.Vf4X. Po obranách 1.- c6, Df5 zámeny obranných motívov (2) **1365. Kožakin** 1.Kg2? Kd3!, 1.Dd5! hrozí 2.Dd2+, 1.- Kf3, Kf4 2.Dd3+, Kg2. Vydarená mini (3) **1366. Libiš** 1.Db7! tempo, 1.- Sxb3+, Sb1, Sxd3+, Sd1 2.Kxb3, Kd5, Kxd3, Kb5. Hviezda bieleho kráľa a čierneho strelca v trojťažke (3) **1367. Makaronec, Ljubaševskij** 1.- Vxc3 a, Ke5 b 2.De3+, Df4+, 1.Sxe7! hrozí 2.Sf6X, 1.- Vxc3 a, Ke5 b 2.Df4+, De3+. Vzájomná zámena druhých ťahov bieleho (3) **1368. Lamba** 1.Jb1! tempo, 1.- Ke3 2.Sd4+, B) 1.Ja3! tempo, 1.- Ke3 2.Jc4+. V početných jednoduchých pokusoch zámeny funkcie ťahov bieleho (6) **1369. Strebkovs** 1.Sg1! s krátkou hrozbou 2.Vd4X, 1.- Sxe5, Jxe5+, Jxd3, Dxd3+ 2.Jxb6+, Jxe5+, axb3+, exd3+ (3) **1370. Melničuk** 1.Jg7! Kf4 2.Vg6 Ke4/Ke5 3.Jd3 Kd4 4.Vc6 Ke4 5.Vc4X. Modelový mat s väzbou (5) **1371. Melničuk, Trofimov** 1.Vb1?, Vb5? 1.- Kd2!, 1.Kg2! Kd2 2.Kf3 Kc3 3.Vb1 b5 4.Ke3 b4 5.Se1X. Osemkameňovka s patovými nástrahami (5) **1372. Šemrinec**

1.Vxg5! tempo, 1.- Jxg5 2.Jxg5 fvg5 3.Se8+ (2.- Kd6 3.Je4+), 1.- Jf8 2.Sxf8 fvg5 3.f6, B) 1.Vxf6! hrozí 2.Ke5 exf6+ 3.Sxf6, 1.- Jxf6 2.Sf8 Jd5 3.f6 Jxf6 4.Sxe7 (3.- J~ 4.Jd8+), C) 1.Vh6! hrozí 2.Vh1, 1.- Jf8 2.Vh1 Jd7 3.Vd1 Jc5 4.Jd8+ Kd6 5.bxc5+ (3.- Je5 4.Jd8+ Kd6 5.Ke4+), D) 1.Vg8! hrozí 2.Vd8, Jb8+, 1.- Kd6 2.Vc8 Jf8 3.Jxf8 c5+ 4.Ke4 cxb4 5.Jg6 b3 6.Jb8. Mnohoťahový hybrid, cenné sú tiché ťahy (19) **1373. Josten** 1.f7+ Kxf7 (1.- Kh7 2.Jxh1 Vxa3 3.f8D+) 2.Da2+ Sb3 3.Da7+ Ve7 4.Df2+ Kg8 5.Jxh1 Vg7+ 6.Kh4 Vh7+ 7.Kg3 Vg7+ 8.Kxh3 Vh7+ (8.- Se6+ 9.Kh2 Vh7+ 10.Kg1 Vg7+ 11.Jg3+) 9.Kg3 Vg7+ 10.Kh2 Vh7+ 11.Kg1 Vg7+ 12.Dg3+. Po získaní čiernej dámy dômyselné unikanie bieleho kráľa z nepríjemných šachov (5) **1374. Akobija** 1.Jg3+! (1.Dxb4? Vxb4 2.hxg3 Kg2 3.Kc6 f5 4.Kd5 f4 5.g4 f3 6.Ke5 f2 7.g5 Vb5+ 8.Kf6 Vb6+ 9.Kf5 Vb5+ 10.Kf4 Vb4+ =, 1.hxg3? De7+, 1.Jd2+? Kg2 2.Dc6+ Kh3 3.De6+ Kg2 4.De2+ Kh3 5.Dh5+ Vh4 6.Df5+ Vg4 7.Vc4 De7+ 8.Kb6 Dd6+ 9.Kb7 De7+ 10.Vc7 Db4+ 11.Kc8 Df8+ 12.Kd7 Db4 13.Jf1 Df4 14.Jxg3 Kxh2 15.Dxf4 Vxf4 =) 1.-Kxh2 2.Jf1+ Kg1 (2.- Kg2 3.Dc6+ Ve4 4.Vc4 De7+ 5.Kb6 f5 6.Jd2 Dd8+ 7.Kb5 +-) 3.Jd2+! (3.Je3+? Kf2 4.Jd1+ Kg3 5.Vc3+ Kh2 =) 3.- Kf2 4.Dxf6+ Ke2 5.Df1+ Kxd2 6.Kc8! Db2 7.Vd1+ Kc3 8.Vxd4 Kxd4 9.Df6+ a vyhrá (5) **1375. Kameník** 1.De4 Sf7 2.Kxf3 Sh5X, B) 1.Sd2 Vxf3 2.Kd1 Vf1X. Modelové maty z batérií (4) **1376. Jonsson** 1.Sxa2 g3 2.Vf4 gxf4X, 1.Dxa2 g4 2.Vf5+ gxf5X. Svojrázne maty z pešiakovej batérie (4) **1377. Abrosimov, Pankratiev** 1.Jxe5+ Dg6 2.Jd7 Jc7X, 1.Vxe5 Df1 2.V5e7 Jb4X. Aktivácia bielej batérie, modelové maty s väzbami (4) **1378. Rallo** 1.Vc4 Jc5 2.Kd4+ Kd2 3.Ve5 Jb3X, B) 1.Kd3 Kf2 2.Sb3 Kf3 3.Sc2 Sf1X. Šest'kameňovka s modelovými matmi bez pešakov (6) **1379. Kozinka** 1.Jc2 Kd5! 2.Kd3 Kxc5 3.Kc3 Je4X, 1.Kf2 Jf3 2.Kg2 Vd2+ 3.Kh1 Vh2. Rôznorodé motívy (6) **1380. Garai** 1.cxd2 Sxd2 2.Ke5 Sxe3 3.Kd5 Vc5X, 1.exd2 Vxd2 2.Kg5 Vg2+ 3.Kh4 Sg5X. Strategicky ladené analógie (6) **1381. Dragoun** A) 1.Jf4 Vd5 2.Ke6 fxe4 3.Ve7 exf5X, B) 1.Jc3 Sd5 2.Kd6 f4 3.Se7 e5X. Originálne matové obrazce s matujúcim pešiakom (6) **1382. Jones** 1.Kd4 Sxg6 2.Kc5 Se8 3.Jd6 d4x, 1.Kf5 Vxc4 2.Kf6 Vc7 3.g5 hxg5X. Reprezentácia vývoja v tomto žánri (6) **1383. Benedek** A) 1.Kg3 Jf8 2.Kf4 e4 3.Ke5 d4+ 4.Kd6 Jf5X, B) 1.Kg3 Jh1+ 2.Kg4 Kb6 3.Kf5 Kc5 4.Ke4 Jg3X. Modelové maty v šest'kameňovke (8) **1384. Csák** 1.Se5 Vd4 2.Jc5 Vxc4 3.Kd5 Vf4 4.Se6 c4X, B) 1.Db5 Vc4 2.Kd5 Vxd4+ 3.Kc5 Va4 4.Jd5 d4X. Skvelá moderna s vedľajším efektom, keď štvrtý rad je vyhradený pre bieleho a piaty pre čierneho (8) **1385. Huber** 1.Kc6 Ke4 2.Kb7 Kb5 3.Ka8 Kc6 4.g1S Sd5 5.Sa7 Kc7X, 1.Kd4 Kg4 2.Ke3 Sxg2 2.Kf2 Se4 4.Kg1 Kf3 5.Kh1 Kf2. Echo v dlhom mini (10) **1386. Majoros** 1.Sh2 Kc6 2.Sxg3 Kd5 3.Sh2 Ke4 4.Sg1 Kf3 5.h2 Jg3X s témou návratu čierneho strelca (5) **1387. Müller** 1.Kf5 Jb3 2.Kg6 Jxc5 3.Kh7 Jxd7 4.Kh8 Je5 5.Dh7 Jf7X, 1.Kd4 Jc2+ 2.Kc3 Jxe3 3.Kb2 Jc4+ 4.Ka1 Jd2 5.Sb2 Jb3X. Jubilant ešte raz ďakuje za pekný darček a zážitok (10) **1388. Bakcsi, Zoltán** 1.Va8 Kxf3 2.Vf8 Kxf4 3.Da8 Ke5 4.De8 f4 5.Va8 f5 6.Vd8 f6X. Zadná barikáda a dômyselné uvoľnenie jediného bieleho pešiaka (5) **1389. Taraba †** 1.Dg6? tempo, 1.- Kf2!, 1.- Kd4, Kf4 2.Dxe4 A, Vxe4 B, 1.Sh6!, 1.- Kd4, Kf4, Kf2 2.Vxe4 B, Dxe4 A, Sxe4. Vzájomná zámena v samomate (2) **1390. Petite** 1.Dh8? tempo, 1.- exd5, e5 2.Da8, De8, 1.- exf5!, 1.Dh7! tempo, 1.- exd5, e5, exf5 2.Db7, De7, g7. Zámery druhých ťahov po rovnakých obranách (2) **1391. Bourd** 1.cxb5? tempo, 1.- Kg3, Ke3, Ke5, Kg5 2.Sd6 A, Sh6 B, Dh2 C, Dc1 D, 1.- c4!, 1.Sxb5! tempo, 1.- Kg3, Ke3, Ke5, Kg5 2.Sh6 B, Sd6 A, Dc1 D, Dh2 C. Dvojnásobná vzájomná zámena druhých ťahov bieleho (2) **1392. Pitkänen** 1.Jg4 h6 2.Kh4 Kh7 3.Db1+ Kg8 4.Db3+ Kh7 5.g8S+ Kg6 6.Dg3 h1~ 7.Vg5+ hxg5X. Preverené programom V. Kotěšovca (5) **1393. Dačuk** 1.Se5? A hrozí 2.Vc6X B, 1.- Sxe5 a 2.Vxe5X C, 1.- Cxe5 b 2.Sc6X D, 1.- Da2!, 1.Ve5! C hrozí 2.Sc6X D, 1.- Sxe5 a 2.Vxe5X A, 1.- Cxe5 b 2.Vc6X B. Dvojťahová satka v módnom šate - Salazar, le Grand (Lenderova kombinácia), zámery Z-23-36 a 2x biely Grimshaw (2) **1394. Ilievski** 1.Sc4 Jf1 2.Sxf1[bS] Sg2X, 1.Vxf2[bV] Vdd2 2.Ke3 Vfe2X, 1.Jf4 g4 2.Jxg4[bJ] Jf6X. Modelové maty v andernachu (6) **1395. Belcsák** 1.Kf1[le6] d8J[le7] 2.Kf2[le8] Je6[lf6] 3.Kf3[lf7] Jg5[lh6]X, B) 1.Ke2[lc7] d8D[lc8] 2.Kf1[lid7] Dg5[lg4] 3.Kg1[lh4] h6[lh5]X (6) **1396. Ondruš** 1.Je3 h8V 2.Jf5 Vh6 3.Jxh6[Va1] Vxa2[Pa7]X, 1.Jf3 h8J 2.Jg5 Jf7 3.Jxf7[Jb1] Jxa3[Vh8]X. Sat v symbióze s circe (6) **1397. Novomeský** 1.Ve1 Kf2 2.Ve4 Kf1 3.Ke3 Ke1 4.Vd4 Lh3X, 1.Ke4 Ld1 2.Vf5 Ld4 3.Ve5 Lh4 4.Vd5 g4X, 1.Ke5 g4 2.Vd6 Lh5 3.Vf6 Ke3 4.Ve6 g5X. Lion sa autorovi zavďačil (12) **1398. Brull** 1.g3 Ch4 2.g4 Cf4 3.g5 Ch6 4.g6 Cf6 5.g7 Ch8 6.g8J Cf8 7.Jf6 Cf5 8.Jd5 Cc5

