

ШАХМАТНАЯ КОМПОЗИЦИЯ – 2018

Раздел обратных матов

В конкурсе участвовала 21 задача – скромное количество, учитывая популярность этого жанра в России. Но в то же время я хотел бы отметить, что жанр s#, по моему мнению, в настоящее время находится в состоянии кризиса из-за очевидного и тревожного истощения возможностей для представления достаточно оригинальных и интересных работ. В этом смысле, к сожалению, конкурс, который я присуждаю, не является исключением. По этой причине я присуждаю только три отличия.

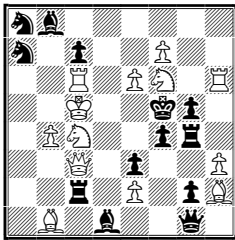
Вот почему многие задачи не составили конкуренции отмеченным:

1) в следующих задачах авторы представили давно известные идеи и механизмы, при этом в них недостаточно оригинальное содержание, представленное в удовлетворительном виде: **F1, F2** (очень плоха роль технического слона h6), **F3, F5, F6, F7, F8, F9, F11, F13, F14, F15, F16, F18, F20, F21**;

2) в задаче **F12** мы видим парадоксальный первый ход (в некоторой степени в стиле Лойда!), но такое содержание может получить хорошую оценку только в решательских турнирах;

3) в задаче **F17** я не могу принять дуаль 4.b8♚(♘)+ ♖:b8 как приемлемый компромисс. В жанре s# такие недостатки не должны допускаться.

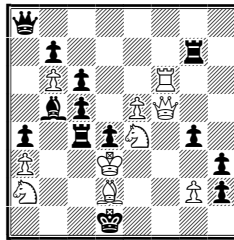
**F10. А. Ажусин и
А. Селиванов (Россия)
Приз**



s#4

13+13

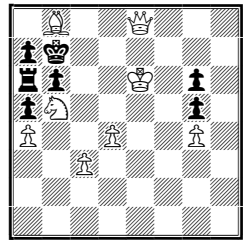
**F19. А. Феоктистов
Россия
Почётный отзыв**



s#3

10+13

**F4. Д. Новомески
Словакия
Похвальный отзыв**



s#10

8+7

F10. 1.f8 ♘! – 2. ♖h7+ ♚e4 3. ♖:g5+ ♘:g5+ 4. ♖e5+ ♘:e5#, 1...♙:e2 2. ♖:g4+ ♚e4 3. ♖d2+ e:d2+ 4. ♖f2+ ♖:f2#, 1... ♖:c6 2. ♖e8+ ♚e4 3. ♖d4+ ♖:d4 4. ♖d6+ c:d6#, 1... ♘h4 2. ♖h5+ ♚e4 3. ♖g3+ f:g3 4. ♖:e3+ ♖:e3#. 1.f8♚? ♖:c6! Интересная задача, сочетающая в себе четырехкратную игру белой батареи ♘f8–♖f6 и полусвязки белых фигур ♖c3–♖c4 в четырёх вариантах. Это очень сложное техническое достижение, и по этой причине, полагаю, данная идея не может быть реализована без помощи третьей ладьи. С эстетической точки зрения реализация не совсем удачна: 26 фигур – слишком много в этом жанре, а кроме того, в варианте 1...♙:e2 нетематическое взятие черной ладьи 2. ♖:g4+ – это недостаток.

F19. 1. ♖f4? – 2. ♙a5/♙e1, 1... ♖h8! 1. ♙a5! – 2. ♖f4! – 3. ♖c1+ ♘:c1# (2. ♖f2? ♖:a5!), 1... ♖h8 2. ♖f2! 3. ♖c2+ ♘:c2# (2. ♖f4? ♖h6!), 1... h1♚! 2. ♖:g4+! ♘:g4 3. ♘f1+ ♖:f1# (2. ♖f4? ♖f1+!, 2. ♖f3+?), 1...h1 ♖! 2. ♖f3+! g:f3 3. ♖f2+ ♖:f2# (2. ♖f4? ♖f2+!, 2. ♖:g4+?), 1... ♖:a5 2. ♖f1+! ♖e1 3. ♖e2+ ♖:e2#. Автор представляет две группы тематических вариантов с контрастным содержанием. Я называю этот тип ANI (2+2), не связывая эту форму ни с какими конкретными фамилиями или другими

названиями, т. к. задачи с подобными группами вариантов известны еще до начала XX века, и к 1930-ым годам можно найти более 400 примеров этого типа.

F4. 1. ♖e5! ♗a8 2. ♘d6+ ♘b7 3. ♙b8+ ♚c6 4. ♜f8 ♚d7 5. ♛c7+ ♚e8 6. ♛c8+ ♚f7 7. ♜h6 ♚e7 8. ♜c7 b5 9. ♜d5+ ♚f7 10. ♛e6+ ♜:e6#, 8... ♚f7 9. ♜d5 b5 10. ♛e6+ ♜:e6#. В настоящее время составляется немало таких многоходовых задач, которые не имеют сильного тематического акцента, но могут представлять какой-то интерес для решателей. С этой точки зрения здесь длительные маневры черного короля заслуживают похвалы.

Петко Петков,
судья раздела.