

ШАХМАТНАЯ КОМПОЗИЦИЯ - 2023

Раздел двухходовых задач

В 2023 году в журнале была опубликована 21 двухходовка 10 авторов. Причем на долю четверых из них приходится почти две трети конкурсных работ. Такова статистика, из которой любой при желании может сделать свои оптимистические или, наоборот, пессимистические выводы.

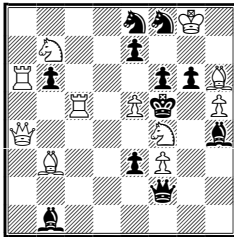
Выбрать лучшие композиции оказалось нетрудно. Но перед тем, как они будут названы, несколько слов о правилах игры. Я не составляю задачи также быстро, изобретательно и продуктивно, как это делают многие участники конкурса, но в силу сложившихся обстоятельств буду оценивать их творчество. Это как в футболе. Судья не обязан уметь играть лучше футболистов, однако ему достался свисток, и он в него иногда свистит: фиксирует и отменяет голы, наказывает игроков за грубую игру и эмоциональные разговоры по поводу его якобы неправильных свистков и даже достает из кармана красную карточку. Ну до последнего у нас точно не дойдет. Насчет остального договариваемся так: на то и судья, чтобы свистеть, и он всегда прав. Даже если ошибается.

После появления последней подборки конкурсных работ стало ясно, что претендентов на призы совсем немного. Одним задачам не достает сложности, другие достаточно сложны, но не здорово выглядят с технической или художественной точки зрения.

A11. П. Мурашев

Московская обл.

I приз



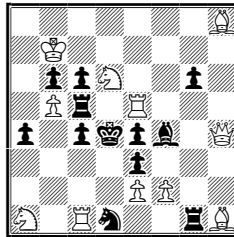
#2

11+11

A21. П. Мурашев

Московская обл.

II приз



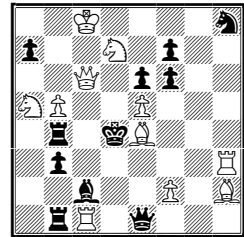
#2

11+12

A10. А. Слесаренко

Московская обл.

I почетный отзыв



#2

11+11

A11. *1... ♖f~ 2. ♜e6#, 1...b5 2.e6#,

1. ♖:g6? – 2. ♖:e7, ♜g4, ♜f4#(ABC), 1... ♜g3!(a),

1. ♖d3? – 2. ♜g4, ♜f4, ♜e4#(BCD), 1... ♜:f3!(b),

1. ♖g2? – 2. ♜g4, ♜f4#(BC), 1... ♜e4 2. ♜:e4#(D), 1... ♜g3(a) 2. ♖:e3#(X), 1... ♜:f3(b)

2. ♖:h4#, 1...g:h5!

1. ♖d5! – 2. ♖:e7#(A), 1...f:e5(x) 2. ♜g4#(B), 1...b:c5(y) 2. ♜f4#(C), 1... ♜e6 2. ♖:e3#(X),

1... ♜:e5 2. ♖:b6#. Многофазный выбор вступительного хода в сочетании с темой

Богданова-Рычкова (ABC - BC - A-xB-yC) и переменной функций ходов

противоборствующих ферзей. Опровержения черного ферзя становятся защитами, а

угрозы белого - матами в вариантах. Отличный первый ход в решении - с отдачей двух

свободных полей и устройством сдвоенной батареи, которая трижды точно стреляет.

Автор указал еще на произвольную переменную матов (3x2), но ничего не стал

расшифровывать. Попробуем разобраться сами. Что ищем? Три пары матов, связанных

общим тактическим или формальным содержанием. Первая пара: в иллюзорной игре

маты с одного поля. Вторая пара: в ложном следе 1. ♔g2? маты в рамках дуэли ферзя и коня. И третья пара: маты (В) и (С) в решении - составные части двойной угрозы из предыдущей фазы. Все это выглядит пестро, эклектично, и, вероятно, придется по вкусу не всем шахматным гурманам. С другой стороны, в каждой паре матов есть внутреннее сопряжение, оно и позволяет выстроить эту разнородную цепочку как оригинальное дополнение к основному содержанию задачи.

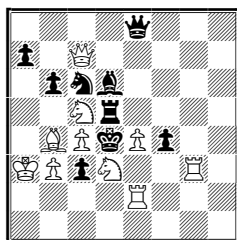
A21. *1... ♕e5(a) 2. ♖:e4#, 1...g5 2. ♕f5#(A), 1... ♖c~ 2. ♖:c4#(B), 1... ♖:e5(b), 1. ♕e4? - 2. ♖d5# [battery-1], 1... ♕e5(a) 2. Bg2# [battery-2], 1... ♖:e5(b) 2. ♖:c4#(B), 1...e:f2!
 1. ♕:e4?(X) - 2. ♕c2#(C), 1... ♕e5(a) 2. ♕g3# [battery-3,4], 1... ♖:e5(b) 2. ♖d8#(Y), 1...c3!(c),
1. ♖d8!(Y) - 2. ♕f5#(A) [battery-5], 1... ♖:e5(b) 2. ♕:e4#(X) [battery-5], 1...c3(c) 2. ♕c2#(C), 1... ♖d5 2. ♖:c4#(B). Один известный мастер, рассуждая о судействе в шахматной композиции, заметил, что шахматные задачи не надо судить - ими следует восхищаться. И правильно. Тем более если есть весомый повод. Композиция A21 имеет все шансы понравиться как тем, кто решает задачи, так и тем, кто их придумывает... Механизм образования замаскированной батареи органично увязан с механизмом Салазара. Игра пяти батарей. Механизм Мэнсфилда. Перемена матов по Загоруйко в четырех фазах. Защиты на одном поле с самосвязыванием, которым белые успешно пользуются четыре раза. Вторичный парадокс Домбровскиса (Bb! - bB)... В этой бочке шахматного меда не обошлось, однако, без ложки дегтя. На фоне ярких ложных следов финальная фаза выглядит бледнее. Тема Мэнсфилда, увы, осталась за рамками действительной игры, в которой всего один новый мат. Ответ на защиту 1...c3 (как и на 1... ♖d5) готов в исходной позиции. По этой причине нет классического, как его определяет автор, парадокса Домбровскиса (Cc! - cC). Если мат готов изначально, но потом в одной фазе становится невозможен из-за ослабляющего момента в ходе белых и снова появляется в другой фазе, когда ослабление отсутствует, то никакой особой интриги в этом нет. Отобразить такое маневрирование формулой можно, но это формула без содержания.

A10. 1.e:f6? - 2. ♕e5#, 1... ♖:e4(a) 2. ♖c5#(A), 1... ♕g6!
 1. ♕g2? - 2. ♖c5, ♖d6#(AB), 1... ♖c3(c) 2. ♖:c3#, 1... ♖e3!
 1. ♖h4? - 2. ♖c5#(A) [2. ♖d6?], 1... ♕e4(b) 2. ♖d6#(B), 1... ♖c3(c) 2. ♕c2#, 1... ♖:e4!(a),
1. ♕:f6! - 2. ♖d6#(B) [2. ♖c5?], 1... ♕e4(b) 2. ♖c5#(A), 1... ♖:e4(a) 2. ♖c3#, 1... ♖e3 2.f:e3#, 1... ♖:b5 2. ♖c4. Многофазная перемена игры и функций ходов с темами Барнса (AB - A - B), ле Гранд (AbB - BbA). Перемена трех матов. Основной механизм задачи построен на дополнительном подхвате белыми поля e4 и частичном снятии контроля над полями c3 и c5 с последующим включением дополнительного подхвата этих же полей белой ладьей, вскрываемой после защиты 1...V:e4. Попутно во второй и третьей фазах происходит последовательное ослабление контроля белых над полем d3, что запускает двухтактный механизм опровержений. В своем комментарии автор указывает еще и тему Шедея в форме Домбровскиса. Однако такой темы в задаче нет, есть лишь ее фантомная форма. Мат 2. ♖c5# готов изначально в ответ и на 1... ♖:e4 (a), и на 1... ♕e4 (b). По этой причине отсутствует присущая теме Шедея идея перехода мата с одной защиты на другую. Нет чистоты перемены защит, перемена игры лишена шарма парадоксальности. При таких обстоятельствах вступительная фаза 1.e:f6? обесценивается и становится ненужной. Зато можно сэкономить на материале, убрав с доски черного коня и пешку f6.

A9. *1... ♖h5 2. ♕e6#,
 1. ♕e1? - 2. ♕f3#, 1... ♖:e4 2. ♖:e4#, 1... ♖h5!,
 1. ♕e5! - 2. ♕f3#, 1... ♖, ♖, ♕e5 2. ♖d3#, 1... ♕:e5 2. ♕c3#, 1... ♖, b:c5 2. ♕c3#, 1... ♕c5 2. ♖d3#, 1... ♖h5 2. ♕:c6#, 1... ♖:e5 2. ♖g7#. Две серии защит на одном поле с блокированием поля и коррекцией при включении в игру белого ферзя. Последнее

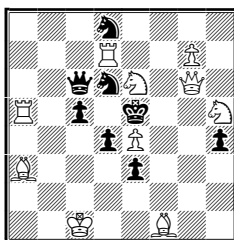
обстоятельство, в свою очередь, ведет к чередованию матов. Игра построена по подобию механизма повторной угрозы, с той разницей, что эту якобы повторную угрозу создает не безразличный ход черной фигуры, а защита без дополнительного защитительного момента. Когда же черные играют точнее, корректируют защиту, оказывается, что ходы, содержащие дополнительный защитительный момент (1... ♕:e5 и 1... ♕c5), несут в себе и новый ослабляющий момент, приводящий к новому мату. Органичная игра, цельная композиция. Вот только черная пешка b6 в задаче не нужна. Ее участие в массовке по ликвидации белого коня совсем не обязательно.

A9. П. Забирохин
Санкт-Петербург
II почетный отзыв



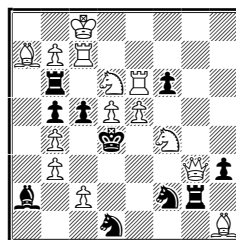
#2 10+9

A4. П. Мурашев
Московская обл.
III почетный отзыв



#2 10+8

A12. Г. Моснашвили
Грузия
IV почетный отзыв



#2 14+10

A4. 1. ♕g5? – 2. ♖f6, ♕f3#(AB), 1... ♕f5 2. ♗:f5#, 1... ♗:e4!(a),

1. ♕ef4? – 2. ♕d3#(C), 1... ♗:e4(a) 2. ♖f6#(A), 1... ♗a6 2. ♖:c5#(X), 1...d3 2. ♕b2#(Y), 1... ♗b5!
1. ♕:c5? – 2. ♖f6#(A) [2. ♕d3?], 1... ♗:e4(a) 2. ♕d3#(C), 1... ♗:c5+ 2. ♖:c5#(X), 1... ♕:e4!
1. ♕:d4! – 2. ♕f3#(B), 1... ♗:e4(a) 2. ♖:d6#, 1... ♗:d4 2. ♕b2#(Y), 1... ♕f5 2. ♗:f5#.

Выбор вступительного хода в четырех фазах, темы Барнса (AB – A – B), ле Гранд (CaA – AaC), эффект Домбровскиса (Ca – aC), перемена двух защит, перемена мата (3x1). И в этой задаче ложные следы тянут одеяло на себя: ле Гранд, Домбровскис не вписались в финальную фазу.

A12. *1... ♖g~ 2. ♕f5, ♕e2#(AB), 1... ♖:g3!(a), 1... ♖b~ 2. ♕c5#(C), 1... ♖c6!(b), 1... ♖:d6!(c), 1.e:f6? – 2. ♕f5#(A), 1... ♖:g3(a) 2. ♕e2#(B), 1... ♖:d6(c) 2. ♕c5#(C), 1... ♕e3 2. ♗:e3#, 1... ♕d3 2. ♗:d3#, 1... ♕b3!

1. ♖:c5! – 2. ♕e2#(B), 1... ♖:g3(a) 2. ♕f5#(A), 1... ♖:d6(c) 2. ♖c4#, 1... ♖c6+(b) 2. ♖:c6#, 1... ♕c3 2. ♗:c3# (1... ♕e4 2. ♕f5, ♗d3#). Ле Гранд (AaB – BaA) в синтезе со вторичным Домбровскисом (ABa! – aB – aA), перемена двух матов... Любая дуаль в решении режет глаз. А тут плохо еще и то, что она с участием тематического мата. Однако сама защита 1... ♕e4 не связана с основным содержанием задачи. Это позволяет не считать дуаль фатальным недостатком.

A8. 1. ♗g3? – 2. ♕a6#(B), 1... ♗e2!

1.f4? – 2. ♗g2#(A), 1... ♖g1(b) 2. ♗f3#(C), 1... ♗f2!(a),

1. ♕d2? – zz, 1... ♗:f2(a) 2. ♗g2#(A), 1... ♖g1!(b),

1. ♗f3!(C) – zz, 1... ♗g1 2. ♗g2#(A), 1... ♖g1(b) 2. ♕a6#(B). Первый ход решения к достоинствам задачи никак не отнесешь. Но имеется весомая компенсация в виде синтеза тем псевдо Ерохина (AC – CA) с эффектом Владимирова (CbB – bC) и Шедера (A – A – A) с парадоксом Домбровскиса (Aa! – aA). Такой же псевдо Ерохин с эффектом Владимирова ранее уже встречался в задаче Ю. Антонова (www.yacpdb.org/#320094), однако привнесенные в композицию добавки позволяют считать ее самостоятельной.

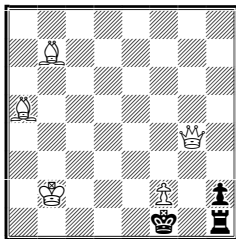
A6. 1. ♖d7? – 2. ♚:f4#(B), 1...:e:f5(b) 2.f8~#, 1... ♙e2!

1. ♙c3? – 2. ♚e3#(C), 1... ♚b5(a) 2. ♚:b5#(A), 1... ♙e2 2. ♚:e2#, 1... ♚:c6!

1. ♙e8? – 2. ♙:e6#, 1...:e:f5(b) 2. ♚:f4#(B), 1... ♚:c6 2. ♙:c6#, 1...Be7 2. ♙c7#, 1...:g:f5!

1. ♚b5!(A) – 2. ♚:c5#, 1... ♚:b5(a) 2. ♚e3#(C), 1...Bb6 2. ♙:b6#. Тема Ерохина (CaA - A!aC), эффект Домбровского (Bb - bB). Перемена функций ходов черных: 1... ♙:e2 и 1... ♚:c6 - опровержения и защиты. Первый ход очевиден. Чтобы Va7 не оказался в решении лишней фигурой и как-то заиграл, нужно убрать с b6 ладью. Угрозу создают лишь ходы на b1 и b5. Попытка атаки с первой горизонтали легко опровергается, остается одно - 1. ♚b5. Когда очевиден первый ход, теряет смысл прелюдия. Зачем делать заведомо ложные выпады королем, ферзем, конем, если ясно, какой фигурой и куда следует ходить? Ситуацию спасала бы батарейная игра, однако возможность выступить в качестве артиллерийского тандема у ♙a7 и ♚b6 в данной схеме отсутствует

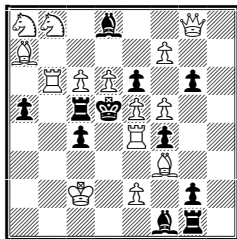
A8. Э. Наговицын
Московская область
I похвальный отзыв



#2

5+3

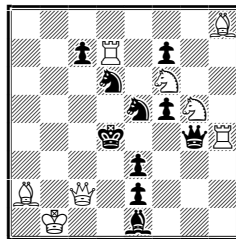
A6. Г. Мосиашвили
Грузия
II похвальный отзыв



#2

14+11

A13. П. Забирохин
Санкт-Петербург
III похвальный отзыв



#2

8+10

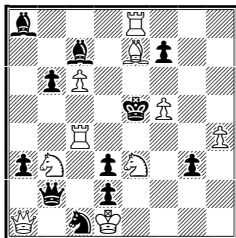
A13. *1... ♙e~ 2. ♙f3#(A),

1. ♙f~? – 2. ♙f3, ♙c4#(AB), 1...f6 2. ♙e6#, 1... ♙c3!

1. ♙d5? – 2. ♙f3#(A) [2. ♙c4?], 1... ♙e4(x) 2. ♙c4#(B), 1...f4!

1. ♙fe4! – 2. ♙c4#(B) [2. ♙f3?], 1... ♙:e4(y) 2. ♙f3#(A), 1... ♙c3 2. ♙:c3#. Белая коррекция на фоне связываний и развязываний черных фигур. Темы Барнса (AB - A - B), Сушкова (AB - BA), Шедея (A - A - A), псевдо ле Гранд (AxV - BuA), Четко, но без особых изысков.

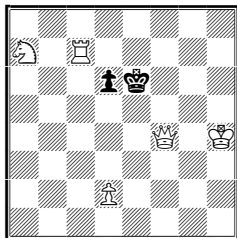
A19. А. Панкратьев
Хабаровск
IV похвальный отзыв



#2

10+11

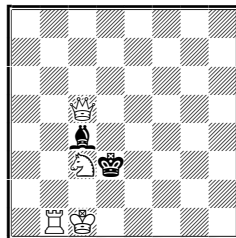
A16. П. Мурашев
Московская область
Почетный отзыв



#2

5+2

A1. М. Кошель
Беларусь
Похвальный отзыв



#2

4+2

A19. 1. ♖d4! - 2. ♗f3#, 1... ♗:d4 2. ♗:d4#, 1... ♗b3+ 2. ♗:b3#, 1... ♗c2+ 2. ♗:c2#, 1... ♗e4 2. ♗d6#, 1... ♗f4 2. ♗g5#, 1... ♗c6 2. ♗:c6#. Задача популярного жанра с присущими этому жанру атрибутами: вступление с отдачей свободных полей, развязывание черной фигуры (сильнейшей), провокация шахов, батарейная игра. Черная пешка b6 не нужна. Кажется, кому-то я уже советовал убрать пешку именно с этого поля.

Отличия миниатюрам.

A16. 1. ♗g5? - 2. ♗e7#(A), 1...d5!(a),
1. ♗e8? - zz, 1...d5(a) 2. ♗e7#(A), 1... ♗d5!(b),
1. ♗g5? - 2. ♗e4, ♗f5#(BC), 1...d5(a) 2. ♗f6#, 1... ♗d5!(b),
1.d3? - zz, 1... ♗d5(b) 2. ♗e4#(B), 1...d5!(a),
1. ♗b5! - zz, 1...d5(a) 2. ♗d4#, 1... ♗d5(b) 2. ♗f5#(C). Парадокс Домбровскиса (Aa! - aA), тема Домбровскиса с двойной угрозой (BCb! - bB - bC). Перемена матов (3x1, 2x1).

A1. 1. ♗a1? - zz, 1... ♗:c3(a) 2. ♗a3#, 1...B~!(b),
1. ♗b2? - zz, 1...B~ (b) 2. ♗d2#, 1... ♗:c3!(a),
1. ♗b2? - 2. ♗d1#, 1... ♗b3!

1. ♗b4! - zz, 1...B~ (b) 2. ♗d4#, 1... ♗:c3(a) 2. ♗:c4#.

В задаче без пешек перемена двух матов с чередованием функций ходов черных: защита - опровержение.

Несколько замечаний по неотмеченным задачам.

A15. Комбинация Бурмистрова уже сама по себе заявка на отличие практически в любом конкурсе. Но не в этот раз. Три ложных следа с отъемом свободного поля, при игре на которое черным королем в исходной позиции нет ответа. Ключевые тематические попытки (1. ♗a6? и 1. ♗c6?) полностью дублируют друг друга, а тематические маты (2. ♗f1# и 2. ♗f2#) это по существу один и тот же мат - матовая картинка не меняется. Реальная перемена игры отсутствует. Три года назад автор уже публиковал задачу с аналогичной схемой (www.yacpdb.org/#529244). В ней на 8 фигур меньше, нынешняя версия однозначно не лучше.

A20. Близнец ничего не добавляет к содержанию задачи. Есть ложная игра и игра действительная. В близнеце они всего лишь меняются местами. Ради этого не стоит огород городить.

* * *

Поздравляю участников конкурса, всех читателей журнала "Шахматная композиция" с наступающим Новым годом! Здоровья, благополучия, новых творческих открытий на шахматной доске!

Владимир Сорочан
Москва, 23.12.2023 г.