

ШАХМАТНАЯ КОМПОЗИЦИЯ – 2025

Раздел задач на кооперативный мат

В ежегодном конкурсе журнала принимали участие 38 задач 17 авторов из 6 стран: Беларуси, Литвы, Марокко, России, Северной Македонии и Чехии.

Из задач, предварительно отобранных для присуждения, отсеялись следующие:

E4. (А. Ивунин-А. Панкратьев) - [y/#597049](#).

E5. (А. Ивунин, А. Панкратьев) – на мой взгляд, это версия [y/#449540](#), а не новая задача.

E15. (А. Шпаковский) - [y/#98968](#), [y/#674241](#) и т. д.

E18. (В. Жилко) – малютка с превращениями чёрной пешки. Предшественника я не нашёл и думал, что делать. Но решил в итоге отличие не присуждать. Дело в том, что в подобных задачах трудно найти какую-либо тактическую идею, поэтому авторы справедливо пытаются завершить их правильными или идеальными матами – какое-то, но содержание. В данном же случае все маты не правильные, т. е. матостроительство. (Небольшая подборка подобных задач в 3 хода с идеальными матами: [y/#450068](#), [P1091972](#), [P0580940](#)).

E30. (А. Копаница) – задач просто с AUW очень много, например, [y/#389365](#).

E31. (В. Мединцев) - [y/#45757](#) на мой взгляд сильнее. Есть и [P0536594](#).

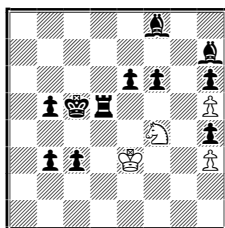
E34. (А. Варицкий) – по автору, составлена в форме 2+1, но игра даже для такой формы несколько «перекошена», по крайней мере на мой взгляд.

E36. (В. Жилко) - повтор 1... ♖хс6 2.дс d7 для меня в данном случае чересчур.

E38 (А. Панкратьев) – подобное было не раз. Например, [y/#673934](#).

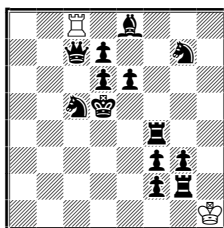
Предлагается следующее распределение отличий:

E24. З. Михайлоски
Северная Македония
1 приз



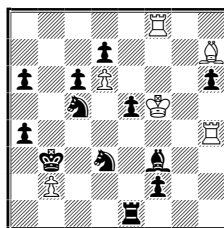
h#3.5* 4+11

E10. Н. Якунин
Иваново
2 приз



h#5.5 2+13

E33. В. Мединцев
Краснодар
3 приз



h#2.5 2.1.1... 6+12

E24. 1... ... 2.♙f5! (♘d6?) ♖g6 3.♘d6 ♖h8! 4.♘c5 ♖f7#.
1... ♖:e6+ 2.♘c4 ♖c7+ 3.♙b4 ♖a8! 4.♙c5 ♖b6#.

Белый конь в каждом решении целенаправленно ходит то в один, то в другой угол и затем оттуда делает матующий ход. Форма блока подчёркивает класс композиции.

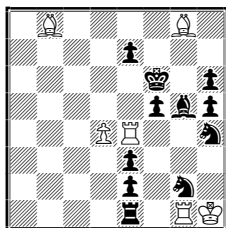
E10. 1... ♖d8 2. ♖d4 (♘e4?) ♚:d7 3. ♘e4 ♖e7 4. ♜c4 (♙c6?) ♚:e6 5. ♙c6 ♖f6 6. ♘e6 ♖f5#.

Шестиходовая лестница белой ладьи. Белая ладья (по крайней мере для многоходового коопмата) является непростой фигурой и на меня её оригинальный манёвр произвёл должный эффект.

**E33. 1... ♖g6 2. ♙d1 (♙~?) ♚:f2 3. ♘b7 (♘~?) ♙g8#,
1... ♖f6 2. ♘c1 (♘~?) ♙b1 3. ♘e6 (♘~?) ♖b8#.**

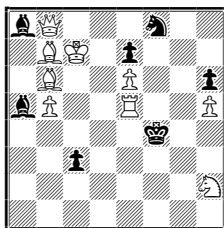
Белая игра совпадает с [y/#673935](#), но игра черных в данной задаче на меня произвела бóльшее впечатление (возможно автору в данном случае повезло с судьёй). На *каждом* ходу чёрные прячутся, находя единственное поле, чтобы не помешать белым заматовать своего короля.

E3. В. Гуров
Москва
4 приз



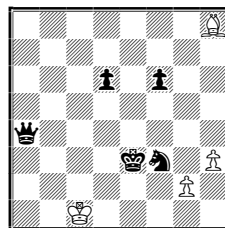
h#2 2.1.1.1. 6+11

E2. В. Гуров
Москва
Специальный приз



h#2 2.1.1.1. 9+7

E26. А. Литвинов
Литва
Специальный приз



h#4 2.1... 4+5

**E3. 1. ♘f4 (♘g~??) ♙:f4 2. ♙:f4 ♖e6#,
1. ♙f4 (♙~??) ♚:f4 2. ♘:f4! ♙e5#.**

Чёрные конь и слон должны освободить линию для белой ладьи. Сделать это они могут, играя на поле f4, тем самым делая обструкцию друг для друга. Поэтому белые по Зилахи съедают сделавшую первый ход фигуру. Синтез чёрной обструкции и Зилахи уже встречался, например, в [y/#359006](#) и т. д. Но данная схема оригинальная и более привлекательная.

**E2. 1. ♙:b6+ ♖c8 2. ♙e3 ♖c5 (♖d5?)#,
1. ♙:b7 ♖d8 2. ♙e4 ♖d5 (♖c5?)#.**

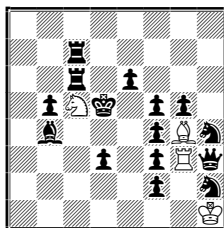
Белые должны активизировать ладейную батарею. При этом матующий ход ладья может делать только на поля c5 или d5. Но тогда она перекроет одного из

своих слонов. Поэтому чёрные слоны забирают своих визави и блокируют поле, которое белые до этого контролировали. Задач с темой Нагнибиды вкупе с темой Зилахи немало, но с дополнительной батарейной игрой я ни одной не нашёл.

**E26. 1. ♖e4(a) ♘d1 2. ♕g5(b) ♘e1 3. ♘f4(c)+ ♘f2 4. f5(d) g3#,
1. f5(d) ♕d4+ 2. ♘f4(c) ♕g1 3. ♕g5(b) ♘d2 4. ♖e4(a) ♕h2#.**

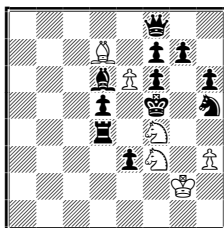
Чередование: 1-го и 4-го и 2-го и 3-го чёрных ходов (прямой и обратный порядок ходов) *четырьмя* чёрными фигурами в двух решениях. Другая такая задача мною не найдена.

E22. А. Онкоуд
Марокко
1 почётный отзыв



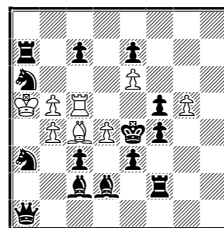
h#3 2.1... 4+15

E32. А. Стёпочкин
Тула
2 почётный отзывы



h#2 4.1.1.1. 6+11

E9. П. Мурашев
Московская область
3 почётный отзыв



h#3 2.1... 8+14

**E22. 1. ♖:g4(♖~?) ♕d7(♜:f3?) 2. ♕e7 ♜:f3 3. ♘d6 ♜:d3#,
1. ♖:g3(♖~?) ♕b3(♕:f5?) 2. ♝c3 ♕:f5 3. ♘c4 ♕:e6#.**

Чёрный ферзь «рентгеном» контролирует матовые поля d3 и e6. Поэтому первым ходом, он снимает контроль с одного из них, при этом съедая одну из белых фигур. Приятен и выбор первого хода белых: вначале должен пойти конь, чтобы открыть линию для хода чёрной фигуры, чтобы та следом осуществила дальнейшее блокирование.

**E32. 1. ♝e4 ♕g6 2. ♕f4(a) ♕gh4#,
1.g6 ♕:h5 2. ♝f4(b) ♕g3#,
1. ♕:f4(a) e7+ 2. ♘g6 e:f8 ♕#,
1. ♝:f4(b) ♕a4 2. ♘e4 ♕c2#.**

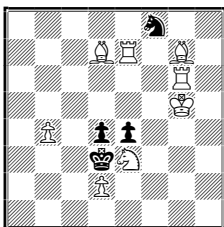
NOTE. В первой паре, белый конь f4 за два хода приходит на матующее поле, а чёрные фигуры блокируют два поля возле короля, причём на втором ходу слон или ладья с эффектом «ушёл-пришёл», взаимно перекрывают друг друга. Во второй паре, они сразу бьют коня, трансформируя свои хода.

Мотивировки белых ходов приемлемы, хоть и не до конца однородны. Но Анатолий решил вспомнить молодость и закончил все 4 решения (не близнеца) двухходового кооператива правильными матами! Присуждая эту задачу, я, не скрою, поностальгировал по былым временам.

**E9. 1. ♖:b5+ ♜:b5 2. ♖:c5 ♜:c5 3. ♜d3 ♜d5#,
1. ♖:b4+ ♜:b4 2. ♖:c4 ♜:c4 3. ♜f3 ♜e5#.**

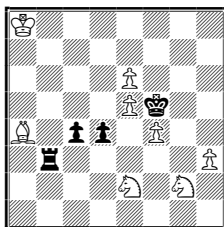
Обычно белые помогают чёрному королю прийти на матовое поле, выедая по несколько чёрных фигур. Здесь же, наоборот, чёрные, выедая несколько белых фигур, помогают белому королю прийти на помощь белой матующей фигуре. Причём делают это, чередуясь, два коня. «Автоматом» набегали тема Зилахи и Белый Книст.

E11. В. Мединцев
Краснодар
4 почётный отзыв



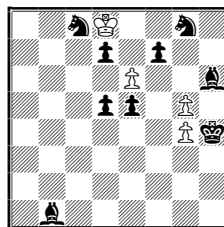
h#2 b) ♖b4→g2 8+4

E1. В. Гуров
Москва
5 почётный отзыв



h#2 3.1.1.1. 8+4

E23. П. Забирухин
Санкт-Петербург
6 почётный отзыв



h#3 b) ♖c8→d6 4+9

**E11. a) 1. ♖:d7! ♜:d4 2. ♜:d4 ♜d6#;
b) 1. ♖:g6! ♜:e4 2. ♜:e4 ♜f5#.**

Стандартная тема Книста. Но чёрные должны сделать 1-й ход, который делает специально поставленный для этого конь, который забирает по Зилахи белую фигуру. Югославы называют подобные (с которых начинается решение задачи) темпоходы «пьяными». Но их тоже надо смочь сконструировать.

**E1. 1. ♜b6 ♜e8 (♜c6?) 2. ♜:e6 ♖g3#,
1. ♜g3 ♜c6 (♜d7?) 2. ♜g6 ♖:d4#,
1. ♜e3 ♜d7 (♜e8?) 2. ♜e4 ♖h4#.**

Известная идея: у чёрного короля три свободных поля по диагоналям. Одно блокируется чёрными, второе подхватывается на 1-м ходе белых, третье – на матующем. Но в данной вариации я такую задачу не нашёл. За чёрных все хода делает ладья. За белых первый ход делает слон с антидуальным выбором. Циклических задач в последнее время наблюдается очень малое количество.

**E23. A) 1. ♜:g5 e:d7 2. ♜f6 d:c8 ♜ 3. ♜e6 ♜c6#;
b) 1. ♜:g4 e7 2. ♜f5 e8♜ 3. ♜e6 ♜:d7#.**

Интересная идея, но белый материал простоват. Чёрный король разными путями достигает поля, на котором изначально стоит белая пешка, которая за это время осуществляет слабое превращение и дает правильный мат. Приятно чередование функций белых пешек.

**E20. 1. ♖:e7 ♜:c5 2. ♜a3 ♜:d1#,
1. d:e5 ♜:c5 2. ♜b3 ♜:b2#.**

Перемена функций трёх пар фигур: чёрных слонов с темой Чумакова, белых ладьи и слона d7, которые забираются или играют на поле c5 (приятно, что чёрные забирают одну из них, вскрывая при этом линию для другой) и слона d2 и коня, которые магуют или пассивно контролируют поле возле короля.

**E12. 1. ♖:e2 ♜g1 2. ♜b3!(♜e6?) ♜g5#,
1. ♜c:e4 ♜g1 2. ♜h1!(♜f5?) ♜d4#.**

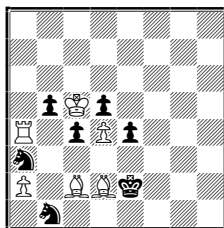
Известная комбинация, синтезирующая бразильскую тему и тему Зилахи. По сравнению с [y/#673933](#) прятки (только одни на 2-м ходу) вместо перекрытий, но ушла ОДТ и фигур стало больше. Впрочем, различий достаточно. Есть и более простой вариант: [y/#406706](#).

**E6. 1... ♜:f3+ 2. ♜g4 ♜:e3 3. ♜g5 ♜:d3 4. ♜f4 ♜h3#,
1... ♜:f3 2. ♜f6 ♜:e4+ 3. ♜g5 ♜f3 4. ♜f4 ♜:h5#.**

Аннигиляция чёрных пешек, игра на одни и те же поля белых на 1-м ходу, а чёрных на 4-м, перемена функций белых фигур. Правильные маты. Но игра белых и чёрных отчасти не сбалансирована.

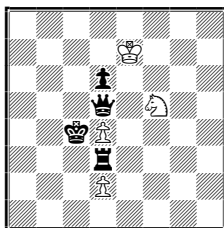
Авторы поставили чёрную пешку на f3, удлинив решение на полхода (без неё h#3). Но т. к. в 3 хода можно снять при этом дополнительно только коня на h8, я это воспринял спокойно.

**E21. А. Панкратьев,
Ю. Горбатенко
Чегдомын-Челябинск
4 похвальный отзыв**



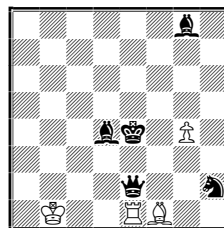
h#3 2.1... 6+7

**E17. М. Билы
Чехия
5 похвальный отзыв**



h#3.5 2.1... 4+4

**E25. А. Ивунин,
А. Панкратьев
Екатеринбург-Чегдомын
6 похвальный отзыв**



h#3.5 4.1... 4+5

**E21. 1. ♖:d2 ♜b3 2. ♖c2 ♜a3 3. ♜d3 ♜:c4#,
1. ♖:c2 ♜a5 2. ♜d3 ♜b4 3. ♜c3 ♜b3#.**

Перемена функций белых слонов, батарейные маты. Не достаёт однородности в игре сторон. Например, за белых просится, чтобы каждый раз строились слоновьи батареи, а за чёрных имелась бы перемена функций коней.

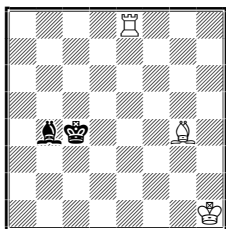
**E17. 1... ♖g7 2. ♗:d4 ♘f6 3. ♙c4 ♙f5 4. d5 ♖e6#,
1... ♗f6 2. ♙c5 d5! 3. ♚d4 d3+ 4. ♗:d5 ♖e7#.**

Два нестандартных идеальных эхо-хамелеонных мата с темпожертвой белой пешки в одном из решений.

**E25. 1... ♚c1 2. ♗f3 ♖:e2+ 3. ♗g2 ♖d1 4. ♗h1 ♖f3#,
1... ♖g2+ 2. ♗e5 ♚f1 3. ♙a6 ♖d5 4. ♙d6 ♚f5#,
1... ♚:e2+ 2. ♗d5 ♗a2 3. ♗c4 ♗a3 4. ♖d5 ♚c2#,
1... ♖:e2 2. ♖e3 ♖f3+ 3. ♗d3 ♗b2 4. ♗d2 ♚d1#.**

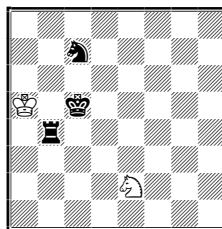
4 решения в 3.5 хода с белыми ладьёй и слоном, при всего 9 фигурах. Но гармония (за исключение 1-го хода белых) отсутствует.

E13. А. Шпаковский
Москва
Специальный похвальный отзыв
версия



h#2.5 2.1... 3+4

E7. А. Ельцов
Санкт-Петербург
Специальный похвальный отзыв
версия



h#4 2.1... 2+4

**E13. 1... ♚e2 2. ♗b3 ♖e6+ 3. ♗a3 ♚a2#,
1... ♚e6 2. ♗b5 ♖e2+ 3. ♗a5 ♚a6#.**

Малютка с правильными эхо-матами с чередованием полей, на которые ходят белые фигуры на 1-м и 2-м ходах.

**E7. 1. ♖b5 ♗a6 2. ♚a4+ ♗b7 3. ♗b4 ♖d4 4. ♗a5 ♖:c6#,
1. ♚b7 ♗a4 2. ♗b6! ♖d4 3. ♗a7 ♗a5 4. ♖a8 ♖:c6#.**

Малютка с двумя идеальными матами и для такого скромного материала неплохой игрой, включающей возврат и темпоход. Повтор матующего хода для малютки, по-моему, простителен.

Вообще, это уникальный случай в моей практике. E13 была опубликована с чёрными пешками на c3 и c5. А E7 с чёрной пешкой на c6. Все эти пешки снимаются просто так. И задачи по факту становятся малютками-аристократами.

Товарищи композиторы, тщательней проверяйте свои опусы!

Судья - Борис Шорохов, Раменское.